

Požadavky SML a vlastníka místních a účelových komunikací na obsah PD ke stavbám v ochranném pásmu místních komunikací v Liberci

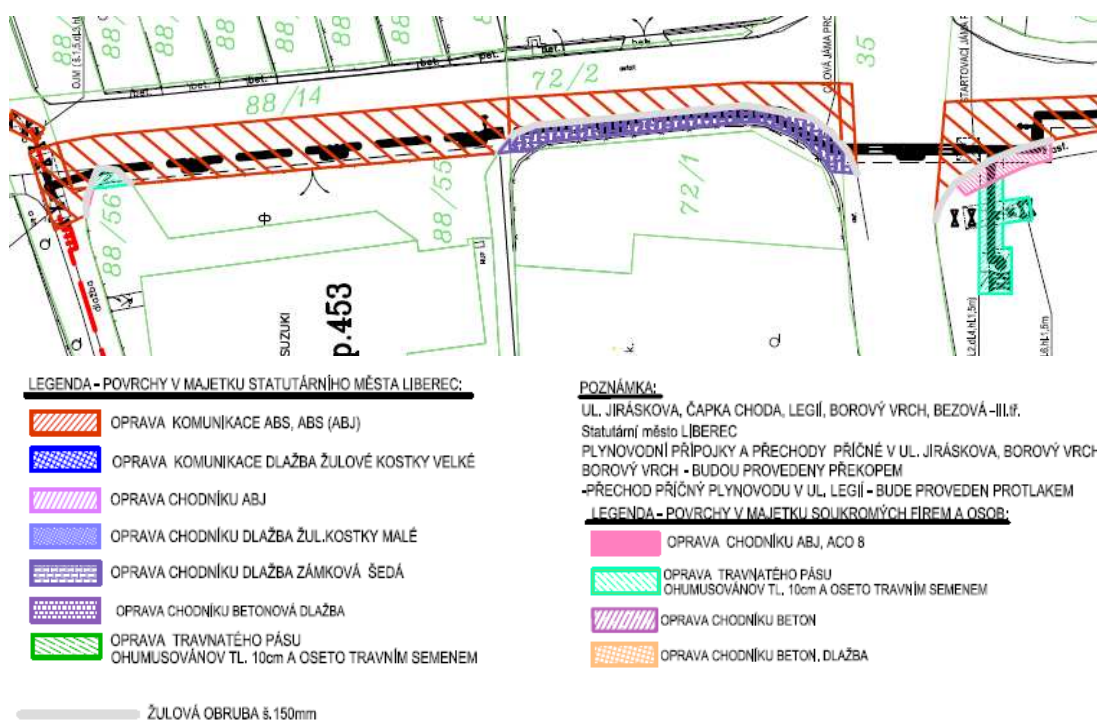
Obsah projektové dokumentace staveb v ochranném pásmu silnice:

1) žádost stavebníka s adresou, v případě podání žádosti pověřenou osobou, musí být přiložena plná moc od stavebníka a uvedena adresa pověřené osoby, je nutné uvést o jaký stupeň řízení se žádá.

2) Situace (koordinační situace) ve vypsávajícím měřítku (např. 1:200), na podkladu geodetického zaměření v dostatečném rozsahu a podkladu katastrální mapy s čísly pozemku, včetně liniového staničení.

Situace bude okótována vzdálenostmi od osy komunikace, hrany zpevněné a nezpevněné krajnice. Kóty budou umístěny ve vzdálenosti 50m od sebe. V situaci bude patrné rozměry výkopů a jam včetně jejich odstupu od komunikace. Na místo toho může investor předložit i vzorové řezy a dle předchozího bodu bude okótován kabel od osy komunikace hrany zpevněné a nezpevněné krajnice včetně vyznačení šířky výkopu na situačním plánu.

2a) Situace s vyznačením rozsahu obnovy krytů zpevněných a nezpevněných vozovka a veřejné zeleně, viz. níže připojená ilustrační situace. Jde o grafické zpracování údajů v tabulce „PR - Povrchy SML rozepsané dle druhu.xls“, viz příloha č. 1. tohoto pokynu.

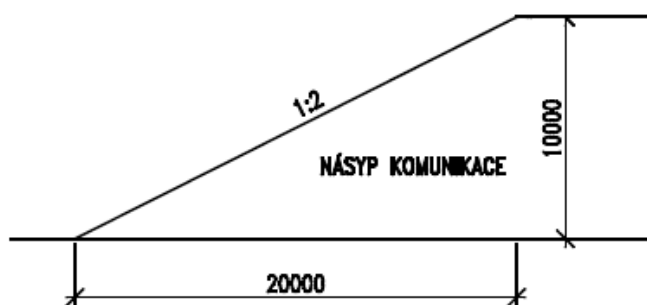


3) Technická zpráva se stručným popisem stavby, uvedení polohy stavby – čísla pozemků, zajištění bezpečnosti provozu na komunikaci, případně posouzení rozhledových poměrů atp., vyjádření správců stávajících IS zda dojde ke styku s existujícím zařízením.

4) Příčný řez stavbou v měřítku 1:50, 1:100 kolmý k ose komunikace, při liniové (podélné stavbě) charakteristické řezy ve vzdálenostech, které určí správce komunikace. Z řezu bude patrné výškový průběh včetně hloubky uložení. (Vzdálenosti jednotlivých řezů činí standardně 50m)

5) Podélný řez v ose stavby v případě ukládání sítí do komunikace a jejího příslušenství (příkopy, nezp. krajnice atp.). Před záhozem bude provedeno směrové a výškové zaměření stavby se zakreslením skutečného stavu.

6) V případě zásahu do silničního násypu nenormového sklonu bude požadován inženýrsko – geologický posudek zpracovaný autorizovanou osobou. (SML považuje hranici normovaného sklonu násypu komunikace na hodnotě 1:2 a nižší, viz. situace)



Příčný řez násypem komunikace

7) Přejít mostních objektů: již v době přípravy stavby musí být řešen a jasně definován způsob přechodu zařízení přes mostní objekty z důvodu přizpůsobení a projednání trasy před a za mostním objektem. V zásadě jsou možné dva způsoby přechodu mostních objektů, a to buď umístěním převáděného zařízení do stávající chráničky umístěné na mostní konstrukci (věcné břemeno za úplatu dle platného ceníku), nebo umístěním zařízení na samostatnou samonosnou konstrukci, která musí být vzdálena min. 2 metry od půdorysu mostní konstrukce (alternativně je možný např. přechod pod dnem vodoteče (při dodržení podmínky min. 2 metrů) a tedy bez zásahu do mostní konstrukce). Jakýkoliv jiný způsob přechodu mostních objektů (konzoly, připáskování, apod.) je z pohledu SML jako správce mostních objektů nepřijatelný. V odůvodněných případech, kdy není možné jiné řešení, lze navrhnout alternativní řešení překonání mostního objektu, ke kterému se správce mostních objektů vyjádří.

8) Pokud během provádění stavebních prací bude omezen provoz či znemožněn provoz na pozemní komunikaci je třeba zpracovat a předložit dopravně-inženýrské opatření (DIO). Projekty dopravně inženýrských opatření, které jsou nadále vyžadovány odbory dopravy, jsou tedy nezbytné pro povolení prací a různých akcí na komunikacích.

9) Harmonogram prací a Plán organizace výstavby (POV)

Výše uvedení podklady předloží investor, popř. zmocněná osoba Statutárnímu městu Liberec k vyjádření nejen v písemné ale i el. podobě na přenosném nosiči dat (CD, DVD). Výkresová a textová dokumentace bude předložena ve formátu *.pdf. Data zpracovaná v tabulce MS Excel budou předložena v původním formátu, kterou na vyžádání poskytne Odbor SM elektronicky e-milem.

