

Integrovaná strategie ITI aglomerace Liberec – Jablonec nad Nisou 2021–2027

Posouzení vlivů koncepce na evropsky významné lokality a ptačí oblasti dle § 45i zákona č. 114/1992 Sb.



Zpracováno v Karlových Varech dne 14. 7. 2022

.....
Mgr. Vladimír Melichar

Obsah

Základní údaje:	4
1. Úvod	5
1.1. Zadání	5
1.2. Cíle a metody hodnocení.....	6
1.3. Seznam zkratk.....	7
2. Údaje o koncepci	8
2.1. Základní údaje	8
2.2. Zájmové území	8
2.3. Popis koncepce.....	8
3. Údaje o dotčených lokalitách soustavy Natura 2000	20
3.1. Identifikace potenciálně dotčených evropsky významných lokalit a ptačích oblastí.....	20
3.2. Popis potenciálně dotčených lokalit soustavy Natura 2000	23
3.3. Identifikace potenciálně dotčených předmětů ochrany lokalit soustavy Natura 2000	23
3.3.1. Identifikace potenciálně dotčených předmětů ochrany v EVL CZ0513506 Horní Ploučnice	23
3.3.2. Identifikace potenciálně dotčených předmětů ochrany v EVL CZ0513240 Janovické rybníky	23
3.3.3. Identifikace potenciálně dotčených předmětů ochrany v EVL CZ0510400 Jizerskohorské bučiny	24
3.3.4. Identifikace potenciálně dotčených předmětů ochrany v EVL CZ0510412 Jizerské smrčiny	24
3.3.5. Identifikace potenciálně dotčených předmětů ochrany v EVL CZ0513254 Luční potok.	24
3.3.6. Identifikace potenciálně dotčených předmětů ochrany v EVL CZ0513251 Rokytka.....	24
3.3.7. Identifikace potenciálně dotčených předmětů ochrany v EVL CZ0513256 Smědá.....	24
3.3.8. Identifikace potenciálně dotčených předmětů ochrany v EVL CZ0514668 Vápenice – Basa	25
3.3.9. Identifikace potenciálně dotčených předmětů ochrany v PO CZ0511008 Jizerské hory	25
3.4. Aktuální stav potenciálně dotčených předmětů ochrany lokalit soustavy Natura 2000	25
3.4.1. Aktuální stav potenciálně dotčených předmětů ochrany v EVL CZ0513657 Bílá Desná – kanál protržené přehradě	25
3.4.2. Aktuální stav potenciálně dotčených předmětů ochrany v EVL CZ0513658 Český Dub – základní umělecká škola	25
3.4.3. Aktuální stav potenciálně dotčených předmětů ochrany v EVL CZ0513506 Horní Ploučnice	25
3.4.4. Aktuální stav potenciálně dotčených předmětů ochrany v EVL CZ0513240 Janovické rybníky	27
3.4.5. Aktuální stav potenciálně dotčených předmětů ochrany v EVL CZ0510400 Jizerskohorské bučiny	27
3.4.6. Aktuální stav potenciálně dotčených předmětů ochrany v EVL CZ0510412 Jizerské smrčiny	28

3.4.7. Aktuální stav potenciálně dotčených předmětů ochrany v EVL CZ0513254 Luční potok ...	28
3.4.8. Aktuální stav potenciálně dotčených předmětů ochrany v EVL CZ0513251 Rokytka	29
3.4.9. Aktuální stav potenciálně dotčených předmětů ochrany v EVL CZ0513256 Smědá	29
3.4.10. Aktuální stav potenciálně dotčených předmětů ochrany v EVL CZ0514668 Vápenice – Basa	29
3.4.10. Aktuální stav potenciálně dotčených předmětů ochrany v EVL CZ0514667 Západní jeskyně	30
3.4.11. Aktuální stav potenciálně dotčených předmětů ochrany v EVL CZ0513668 Zdislava – kostel	30
3.4.13. Aktuální stav potenciálně dotčených předmětů ochrany v PO CZ0511008 Jizerské hory	30
4. Hodnocení vlivů koncepce na území soustavy Natura 2000	31
4.1. Hodnocení úplnosti podkladů pro posouzení	31
4.2. Hodnocení vlivů na evropsky významné lokality a ptačí oblasti	31
4.4. Hodnocení vlivů koncepce na celistvost lokalit Natura 2000	33
4.5. Vyhodnocení kumulativních záměrů, synergických a spolupůsobících vlivů	34
4.6. Hodnocení možných přeshraničních vlivů	34
4.7. Vyhodnocení variant	34
5. Závěr	35
5.1. Závěr z hlediska významnosti vlivu	35
6. Použité zdroje informací	36
Literatura	36
Legislativa	36
Internetové zdroje	36
7. Přílohy	37
Rozhodnutí o autorizaci	37

Základní údaje:

Objednatel:

Statutární město Liberec
nám. Dr. E. Beneše 23
460 59 Liberec

Zadavatel:



Zpracovatel naturového posouzení:

Mgr. Vladimír Melichar

držitel autorizace k provádění k hodnocení vlivů závažných zásahů na zájmy chráněné podle části druhé, třetí a páté ve smyslu § 67 zákona č. 114/1992 Sb., MŽP č.j. 27531/ENV/16, 1901/610/16 ze dne 9. 6. 2016, prodloužena rozhodnutím MŽP č.j. MZP/2021/610/1271 ze dne 11. 5. 2021 do 8. 6. 2026.

držitel autorizace k provádění posouzení podle § 45i zákona č. 114/1992 Sb., MŽP č.j. 630/710/05 ze dne 19. 5. 2005, prodloužena rozhodnutím MŽP č.j. 81145/ENV/14-4256/630/14 ze dne 1. 4. 2015 a dále prodloužena rozhodnutím MŽP č.j. MZP/2020/630/932 ze dne 23. 4. 2020.

Sídlo: Křižíkova 9, 360 01 Karlovy Vary

IČ: 65541227

DIČ: CZ7405081893

Spolupráce:

Ing. Tereza Chmelíková

Název koncepce:

Integrovaná strategie ITI aglomerace Liberec – Jablonec nad Nisou 2021–2027

Fotografie na titulní straně:

PR Na čihadle, význačná lokalita EVL Jizerské smrčiny a PO Jizerské hory

© Vladimír Melichar, 2022

1. Úvod

1.1. Zadání

Předmětem naturového hodnocení je koncepce „Integrovaná strategie ITI aglomerace Liberec – Jablonec nad Nisou 2021–2027“ (dále jen koncepce).

Předkládané naturové hodnocení (hodnocení vlivů koncepce) na soustavu Natura 2000 (dále jen hodnocení) je vyhotoveno jako součást Oznámení ve smyslu § 10c zákona č. 100/2001 Sb., o posuzování vlivů na životní prostředí, ve znění pozdějších předpisů.

Hodnocení je zpracováno v souladu s vyhláškou č. 142/2018 Sb., o náležitostech posouzení vlivu záměru a koncepce na evropsky významné lokality a ptačí oblasti a o náležitostech hodnocení vlivu závažného zásahu na zájmy ochrany přírody a krajiny a materiálem „Metodika hodnocení významnosti vlivů při posuzování podle § 45i zákona č. 114/1992 Sb., o ochraně přírody a krajiny, ve znění pozdějších předpisů (Věstník Ministerstva životního prostředí, ročník XVII, částka 11, s. 1-23 (Roth, 2007).

Hodnocení bylo zpracováno na základě stanoviska Agentury ochrany přírody a krajiny ČR, Regionálního pracoviště Liberecko, odd. Správy CHKO Jizerské hory, která jako orgán státní správy ochrany přírody a krajiny, ve svém stanovisku č. j. SR/2402/LI/2021-2 nevyloučila významný vliv na příznivý stav předmětů ochrany nebo celistvost evropsky významných lokalit na území CHKO Jizerské hory a na příznivý stav předmětů ochrany nebo celistvost Ptačí oblasti Jizerské hory s následujícím odůvodněním:

„Předmětná koncepce představuje strategický dokument pro zhodnocení situace a stanovení hlavních cílů pro nově vymezenou aglomeraci, která se skládá z jádrových měst Liberce a Jablonce nad Nisou a okolních 45 obcí, které na tato jádra vykazala nejužší vazby. Koncepce je zpracována na období do roku 2030 a jedná se o koncepční materiál, který neobsahuje konkrétní projekty a aktivity, pouze úroveň opatření obsahuje tzv. oblasti zájmu, které opatření blíže specifikují.

Koncepce se může pravděpodobně dotknout před. v oblasti specifického cíle 1.2 - Posílit udržitelné způsoby mobility a její infrastrukturu; následujících území Natura 2000 na území CHKO Jizerské hory v kompetenci AOPK ČR, Regionální pracoviště Liberecko:

Ptačí oblast

1. Jizerské hory (CZ0511008)

Evropsky významná lokalita

1. Jizerskohorské bučiny (CZ0510400)
2. Smědava (CZ0510408)
3. Jizerské smrčiny (CZ0510412)
4. Rašeliniště Jizery (CZ0510415)
5. Rašeliniště Jizerky (CZ0510402)
6. Quarré (CZ0510403)
7. Bukovec (CZ0510405)
8. Bílá Desná - kanál protržené přehrady (CZ0513657)

Z předloženého materiálu, resp. koncepce nevyplývají konkrétní záměry a AOPK ČR proto nemůže objektivně dohlédnout všech možných negativních vlivů na území soustavy Natura 2000, a proto v souladu s principem předběžné opatrnosti nemůže vyloučit významný vliv předmětné koncepce na předměty ochrany a celistvost ptačí oblasti a evropsky významných lokalit na území CHKO Jizerské hory a to ať už samostatně nebo ve spojení s jinými koncepcemi nebo záměry.“

Stanovisko dle § 45i odst. 1 zákona č. 114/1992 Sb., o ochraně přírody a krajiny, dále vydal Magistrát města Liberce, odbor životního prostředí a zemědělství, který jako příslušný orgán ochrany přírody ve svém stanovisku značky KULK 65569/2021 vyloučil významný vliv koncepce Integrovaná strategie ITI aglomerace Liberec – Jablonec nad Nisou 2021–2027 na předměty ochrany soustavy Natura 2000 a na její celistvost s následujícím odůvodněním:

„Integrovaná strategie ITI aglomerace Liberec – Jablonec nad Nisou 2021 – 2027 představuje klíčový dokument pro zhodnocení situace a stanovení hlavních cílů pro nově vymezenou aglomeraci, která se skládá z jádrových měst Liberce a Jablonce nad Nisou a okolních 45 obcí, které na tato jádra vykazala nejužší vazby. Integrovaná strategie má sloužit nejenom pro stanovení společných problémů a potřeb, ale jedná se také o intervenční dokument, na základě kterého bude možné čerpat dotační prostředky vymezené pro integrovaný nástroj Integrované územní investice (ITI). Globálním cílem této koncepce je zvýšení atraktivity, kompaktnosti a konkurenceschopnosti aglomerace prostřednictvím rozvoje lidských zdrojů, posílení infrastruktury a kvalitních veřejných služeb s maximálním respektem k životnímu prostředí. Dokument se skládá z analytické části, která vymezuje území a analyzuje stav a potřeby, a dále z návrhové a strategické části, které která definuje vize, cíle a opatření, která povedou k rozvoji daného území.

V rámci řešeného území, které je vymezeno jako Liberecko-Jablonecká aglomerace, se nachází tyto prvky soustavy Natura 2000: ptačí oblast Jizerské hory (CHKO Jizerské hory), evropsky významné lokality (dále jen EVL): smluvně chráněné území Janovické rybníky, EVL Rokytky, EVL Horní Ploučnice, EVL Zdislava, EVL Český Dub – základní umělecká škola, EVL Vápenice – Basa, EVL Luční potok, EVL Smědá, a na území CHKO Jizerské hory EVL Jizerskohorské bučiny a EVL Jizerské smrčiny.

Významný vliv předložené koncepce na soustavu Natura 2000 lze vyloučit. Jedná se o koncepci, kterou jsou navrhovány cíle a opatření k rozvoji území Liberecko-Jablonecké aglomerace. Dokument nedefinuje žádné konkrétní projektové záměry, dokument nemá konkrétní územní průměty. Posuzovat bude třeba případně až konkrétní záměry, které budou z této koncepce vycházet.

Toto stanovisko se vztahuje pouze na území Libereckého kraje mimo území CHKO Jizerské hory a CHKO Lužické hory (příslušným orgánem ochrany přírody k vydání stanoviska pro toto území je Agentura ochrany přírody a krajiny ČR, Regionální pracoviště Liberecko).“

1.2. Cíle a metody hodnocení

Cílem hodnocení je posoudit předpokládané vlivy koncepce „Integrovaná strategie ITI aglomerace Liberec – Jablonec nad Nisou 2021–2027“ na předměty ochrany a celistvost lokalit soustavy Natura 2000 a navrhnout případná zmírňující opatření.

V první fázi hodnocení byly identifikovány potenciálně dotčené lokality soustavy Natura 2000. Dále byly shromážděny literární údaje a dostupná data o výskytu jejich předmětů ochrany.

Ve druhé fázi hodnocení bylo na základě identifikace potenciálních vlivů posuzované koncepce provedeno posouzení vlivů na potenciálně ovlivněné předměty ochrany lokalit soustavy Natura 2000, včetně vyhodnocení kumulativních vlivů a poté formulován závěr vyhodnocení.

Pro vyhodnocení kumulativních vlivů byly využity údaje o realizaci záměrů na území dotčených lokalit soustavy Natura 2000 uvedené v informační databázi EIA/SEA.

Při hodnocení významnosti vlivů a jejich klasifikace byl použit metodický postup MŽP uvedený v Příručce k hodnocení významnosti vlivů na předměty ochrany (Chvojková et al. 2011). Uvedené hodnoty vlivů vyjadřující míru potenciálního ovlivnění lokalit jsou stanoveny dle metodických pokynů MŽP (Anonymus 2007). Jsou rozlišovány tyto kategorie:

Vliv	Hodnota	Popis
Významný negativní	-2	Negativní vliv dle odst. 9 § 45i ZOPK Vylučuje realizaci záměru (resp. záměr je možné realizovat pouze v určených případech dle odst. 9 a 10 § 45i ZOPK) Významný rušivý až likvidační vliv na stanoviště či populaci druhu nebo její podstatnou část; významné narušení ekologických nároků stanoviště nebo druhu, významný zásah do biotopu nebo do přirozeného vývoje druhu. Vyplyvá ze zadání záměru, nelze jej eliminovat.
Mírně negativní	-1	Omezený/mírný/nevýznamný negativní vliv Nevylučuje realizaci záměru. Mírný rušivý vliv na stanoviště či populaci druhu; mírné narušení ekologických nároků stanoviště nebo druhu, okrajový zásah do biotopu nebo do přirozeného vývoje druhu. Je možné jej minimalizovat navrženými zmírňujícími opatřeními.
Nulový	0	Záměr nemá žádný vliv.
Mírně pozitivní	+1	Mírný příznivý vliv na stanoviště či populaci druhu; mírné zlepšení ekologických nároků stanoviště nebo druhu, mírně příznivý zásah do biotopu nebo do přirozeného vývoje druhu.
Významný pozitivní	+2	Významný příznivý vliv na stanoviště či populaci druhu; významné zlepšení ekologických nároků stanoviště nebo druhu, významný příznivý zásah do biotopu nebo do přirozeného vývoje druhu.

Poznámka: Vlivy na prioritní stanoviště či druhy nemohou být hodnoceny stejně jako u ostatních předmětů ochrany (viz § 45i, odst. 10). Platí, že při identifikaci významného negativního vlivu na lokality s prioritními typy přírodních stanovišť a druhů je vždy třeba prokázat převažující důvody veřejného zájmu týkající se veřejného zdraví, veřejné bezpečnosti nebo příznivých důsledků nesporného významu pro životní prostředí. V takovém případě je na Ministerstvu životního prostředí, aby rozhodlo o odůvodněnosti realizace záměru, případně aby požádalo o stanovisko Evropskou komisi.

Jako hranice pro stanovení významně negativního vlivu je v tuzemské praxi i v zahraničních studiích používána hranice 1 % nebo i nižší (Lambrecht, Trautner 2007, Roels 2009 in Chvojková et al. 2011). Jedná se pouze o orientační hodnotu, významnost ovlivnění je třeba posoudit dle konkrétní situace, kdy ovlivnění méně než 1 % může být podkládáno za významně negativní vliv, a naopak v některých případech může být hranice i vyšší.

1.3. Seznam zkratk

AOPK ČR – Agentura ochrany přírody a krajiny České Republiky

EVL – evropsky významná lokalita

ITI – integrované územní investice (Integrated Territorial Investments)

KrÚ, KÚ – krajský úřad

k.ú. – katastrální území

SDF – standard data form (pro lokality Natura 2000)

ZOPK – zákon o ochraně přírody a krajiny (č. 114/1992 Sb.)

2. Údaje o koncepci

2.1. Základní údaje

Název koncepce

Integrovaná strategie ITI aglomerace Liberec – Jablonec nad Nisou 2021–2027.

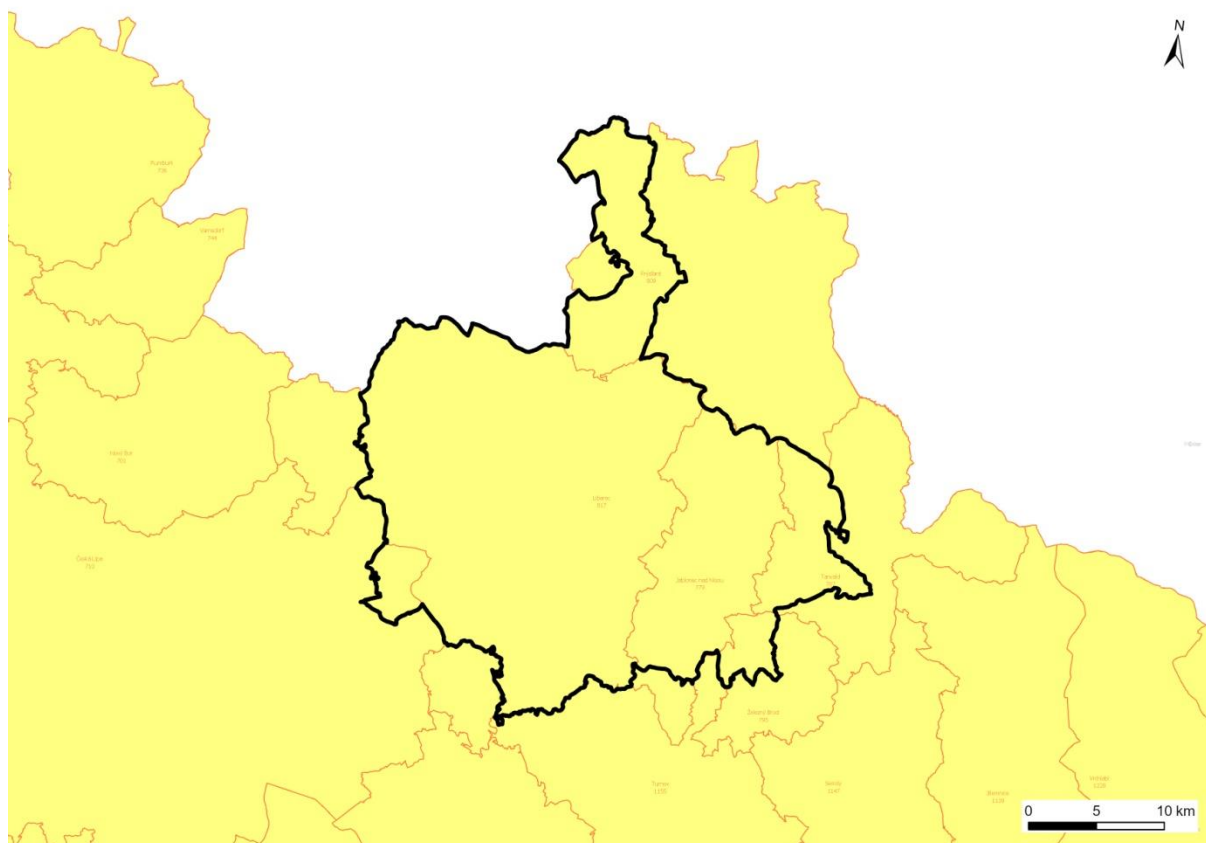
Pořizovatel

Statutární město Liberec, nám. Dr. E. Beneše 23, 460 59 Liberec.

2.2. Zájmové území

Polygon zájmového území Integrované strategie ITI aglomerace Liberec – Jablonec nad Nisou 2021–2027 je tvořen spádovým územím 47 dotčených obcí, zahrnující obce 6 SO ORP (Česká Lípa, Frýdlant, Jablonec nad Nisou, Liberec, Tanvald, Železný Brod) v Libereckém kraji.

Obr. č. 1: Zájmové území.



2.3. Popis koncepce

Integrované územní investice (ITI) představují obecně nástroj pro podporu integrovaného územního rozvoje v souladu s nařízeními EU. Dochází tak ke zdůraznění role aglomerace, která je vnímána jako pól růstu a rozvoje území. Liberecko-jablonecká aglomerace je jedním ze 13 území, které jsou oprávněny využívat nástroj ITI.

Koncepce představuje klíčový dokument pro zhodnocení situace a stanovení hlavních cílů aglomerace, která se skládá z jádrových měst Liberce a Jablonce nad Nisou a okolních 45 obcí, které na tato jádra vykazala nejužší vazby. Strategie má sloužit nejenom pro stanovení společných problémů a potřeb, ale

jedná se také o intervenční dokument, na základě kterého bude možné čerpat dotační prostředky vymezené pro integrovaný nástroj Integrované územní investice (ITI).

Nástroj ITI bude realizován v pěti sektorových operačních programech (IROP, OP D, OP ŽP, OP JAK, OP TAK) prostřednictvím dvou fondů EU, Evropského fondu pro regionální rozvoj a Fondu soudržnosti.

Cílem koncepce je zvýšení atraktivity, kompaktnosti a konkurenceschopnosti aglomerace prostřednictvím rozvoje lidských zdrojů, posílení infrastruktury a kvalitních veřejných služeb s maximálním respektem k životnímu prostředí. V kontextu návrhových cílů a opatření stanovuje rámec pro budoucí povolení záměrů uvedených v příloze č. 1 zákona č. 100/2001 Sb., o posuzování vlivů na životní prostředí, zejména v kontextu jejich povahy, požadavků na přírodní zdroje a jejich možné lokalizace.

Koncepce má celkem 3 strategické cíle a 18 opatření:

Strategický cíl 1 - Udržitelná a dostupná aglomerace

Specifický cíl 1.1 - Zvýšit kvalitu životního prostředí a zatraktivnit veřejný prostor

Dlouhodobý cíl v oblasti životního prostředí lze rozdělit do tří dílčích, avšak propojených kategorií. Aglomerace se dlouhodobě potýká s problematikou městské zeleně a veřejného prostoru, který vykazuje mnoho negativních jevů. Nevhodná skladba zeleně a její poddimenzovaný stav v urbanizovaných plochách, nízká schopnost retence vody či minimální zavádění opatření tzv. modro-zelené infrastruktury jsou indikátory, které jsou shodné pro velkou část území aglomerace. Pokud do této problematiky navíc zahrneme velký rozsah brownfieldů, vytváří se zde značný potenciál pro koncepční řešení v otázce revitalizace krajinné a sídelní zeleně, veřejných prostranství ale i rozsáhlých vodních nádrží. Přínosy lze spatřit nejenom ve zvýšení atraktivity daných oblastí či zvýšení jejich klimatické odolnosti, ale také ve výrazném sjednocujícím prvku celé aglomerace.

Druhá rozsáhlejší kategorie opatření poté cílí na kontinuální zvyšování energetické účinnosti, posílení odolnosti aglomerace v boji se změnou klimatu a zlepšení hospodaření s vodou. Jedná se shodně o témata s nejvyšší možnou prioritou, a to nejenom na úrovni aglomerace a České republiky, ale i Evropské unie, potažmo celého světa. Aglomerace Liberec – Jablonec n. Nisou nehodlá v tomto megatrendu zůstat jakkoliv pozadu a bude aktivně podporovat zavádění koncepčních řešení v příslušných oblastech. Hlavní záměry lze spatřit především v renovaci veřejných budov za účinného využívání zdrojů a v dramatickém zlepšení práce s vodou. V obou případech zde existují dlouhodobé rezervy a rozvojový potenciál je tak v podmínkách aglomerace výrazný.

Třetí oblastí zájmu v problematice životního prostředí je rozvoj vodohospodářské a technické infrastruktury, a to prostřednictvím udržitelného systému odpadového hospodářství a výstavbou/modernizací vodovodů a kanalizací. S tímto poté velmi úzce souvisí snižování znečištění podzemních i povrchových vod a zajištění dostatečných zdrojů pitné vody.

Naplnění specifického cíle 1.1 přispěje k řešení následujících rozvojových potřeb aglomerace identifikovaných v analytické části strategie:

- Péče o veřejná prostranství a zeleň.
- Propojování prostor do pásů nebo záhonů se zelení/stromy, vč. výsadby trvalek a keřů.
- Revitalizace sídlišť.
- Revitalizace vodních nádrží a jejich okolí.
- Investice do veřejných prostranství, sportovišť a prostor pro volnočasové aktivity.
- Liniová a přírodě blízká protipovodňová opatření.
- Podpora opatření na hospodaření s dešťovou vodou.
- Zvyšování podílu obnovitelných zdrojů energie.
- Zvýšení využití zelené infrastruktury v centrech měst.
- Rozvoj komunitní energetiky.
- Zvyšování kvality služeb centrálních zdrojů tepla.
- Zavedení energetického managementu pro zajištění úspor ve spotřebě tepla koncových zákazníků.

- Prediktivní regulace pro snížení ztrát v rozvodech.
- Investice do rekonstrukce školních budov (MŠ, ZŠ, SŠ) a energetických úspor (vytápění, nová okna apod.).
- Využití odpadního tepla – z průmyslové výroby, z chlazení na zimních stadionech atd.
- Budování oddílné kanalizace a domovních kanalizací v obcích s roztroušenou zástavbou.
- Spalování čistírenských kalů přímo u čistíren odpadu u vyhnívacích nádrží.
- Potřeba oprav vodovodů ve vybraných lokalitách.
- Řešení zdrojů pitné vody ve vybraných lokalitách.
- Podpora technologií na využití vytríděného a komunálního odpadu.
- Podpora nakládání s biologicky rozložitelným odpadem.
- Zlepšování vybavenosti složek integrovaného záchranného systému.

Naplnění specifického cíle 1.1 bude dosaženo prostřednictvím realizace následujících opatření:

- Opatření 1.1.1 - Revitalizace veřejných prostranství, zeleně a vodních ploch.

Potenciální oblasti zájmu:

Asanace, sanace; obnova a výsadba zeleně, zvyšování podílu zelených ploch; zavádění herních prvků, naučné stezky; realizace vodních prvků, kaskády nádrží; obnova/instalace mobiliáře, informační tabule; obnova infrastruktury – komunikace, chodníky, parkování; obnova dětských, sportovních a volnočasových hřišť; revitalizace nestabilních veřejných ploch; využití propustných povrchů; propojení ploch zelenými koridory; zavádění prvků systému modrozelené infrastruktury; realizace aktivit vedoucí ke snížení podílu nepropustných povrchů; využití brownfieldů a ekologické sanace; revitalizace vodních nádrží, toků a jejich okolí – zvýšení kvality vody v nádržích, výstavba a rekonstrukce okolní infrastruktury, kultivace odpočinkových ploch, optimalizace přístupových bodů, podpora cyklistiky, výsadba zeleně, obnova mobiliáře, zlepšení doprovodné infrastruktury (např. parkování, převlékání), výstavba drobných staveb a herních prvků (altány, sportovní hřiště) atp.

- Opatření 1.1.2 - Energetická optimalizace.

Potenciální oblasti zájmu:

Zateplování budov ve vlastnictví měst, obcí a kraje; snižování množství využití energie pro vytápění/chlazení objektů; zavádění zelených střech; podpora fotovoltaiky, zvyšování podílu obnovitelných zdrojů energie; výstavba pasivních/chytrých budov; rozvoj energetického managementu; modernizace rozvodů a přenosové soustavy; zvyšování úspor energie a energetické účinnosti; pokročilé využívání městských a krajských dat v energetice; přechod na nízkouhlíkové/uhlíkově neutrální technologie.

- Opatření 1.1.3 - Podpora adaptace na změny klimatu a zvýšení klimatické odolnosti.

Potenciální oblasti zájmu:

Aktivity vedoucí k zachytávání a využívání dešťové vody – retenční nádrže, obnova vodních ploch; úpravy vlastního koryta řek a jejich okolí; oddělování dešťových vod, vybudování dešťové kanalizace; revitalizace slepých ramen a malých vodních toků; cílené zvyšování propustnosti krajiny, snižování podílu nepropustných povrchů a ploch; zavádění prvků modrozelené infrastruktury; rozvoj městské zeleně, zkvalitnění péče o veřejnou zeleň, rozšiřování nových zelenomodrých ploch, zlepšení péče o porosty a příměstské lesy, změna skladby lesních porostů; zvýšení retenční schopnosti krajiny – arboristické ošetření stromů, výstavba tůní, dosadby, květnaté louky; hydrologické vrty a následně vybavení odběrného místa úpravou vody; výstavba protipovodňových opatření – retenční nádrže, zvýšené valy, suché poldry apod.

- Opatření 1.1.4 - Rozvoj technické infrastruktury a odpadového hospodářství.

Potenciální oblasti zájmu:

Výstavba a modernizace vodovodní a kanalizační sítě a ČOV; postupné oddělování splaškových a dešťových vod – vybudování dešťové kanalizace; podpora výstavby a modernizace sběrných dvorů a

tzv. re-use center; podpora výstavby a modernizace sběrných stanovišť, rozšíření sítě sběrných nádob; rozšíření sběru bioodpadu; výstavba a modernizace kompostáren na lokální úrovni; výstavba a modernizace center komplexního využití odpadů a překládacích stanic; podpora koncepce oběhového hospodářství, zavádění inovací, do odpadového hospodářství; podpora spalování čistírenských kalů přímo u ČOV; výstavba a modernizace vodních zdrojů.

Specifický cíl 1.2 - Posílit udržitelné způsoby mobility a její infrastrukturu

Strategická priorita aglomerace ve zvýšení její dostupnosti a posílení udržitelnosti je silně ovlivněna dopravou a současným nevyhovujícím stavem v této oblasti. Aglomerace trpí nadměrným zatížením individuální automobilové dopravy a její neustále se zvyšující intenzitou. Ta je zapříčiněna mnoha faktory, jejichž minimalizace či v lepším případě úplná eliminace je v mnoha případech velmi obtížně realizovatelná, popř. vyžaduje rozsáhlé koncepční projekty přesahující možnosti ITI.

Navzdory celkově kvalitní dopravní obslužnosti je pro pokles motorové individuální dopravy velkou překážkou absence napojení na železniční koridory. Nejenom z tohoto důvodu intenzita dopravy stále roste, stejně jako počet dopravních nehod, který taktéž vykazuje dlouhodobě nepříznivou tendenci. S těmito neblahými fenomény dále úzce souvisí kritická situace v oblasti parkování, se kterým se potýká velká část území, především pak velká města. I přes vysoký potenciál cyklistické dopravy je i zde stav nevyhovující, cyklo doprava je celkově nedořešená, infrastruktura nespojitá, a to ve městech i mimo ně. Jádrová města aglomerace se navíc potýkají s absencí vnitřních obchvatů i centrálních multimodálních přestupních uzlů, čímž se již tak nepříznivá situace dále zhoršuje. Okrajové části aglomerace jsou navíc postiženy špatnou dostupností z jádrových měst.

Na těchto základních premisách jsou vystavěna dílčí průřezová opatření, jejichž realizace by měla ke zlepšení současného stavu výrazně přispět, a posílit tak zdejší mobilitu a celkovou dostupnost aglomerace.

Naplnění specifického cíle 1.2 přispěje k řešení následujících rozvojových potřeb aglomerace identifikovaných v analytické části strategie:

- Eliminace tranzitující dopravy přes centra měst.
- Redukce průjezdů IAD přes Šaldovo náměstí.
- Opatření na zklidnění dopravy.
- Záběr části silniční infrastruktury pro jiné využití.
- Budování přeložek silnic.
- Výstavba obchvatů obcí.
- Zkapacitnění mimoúrovňových křižovatek pro intenzivnější napojení vnitroměstské dopravy.
- Budování nových napojení vnitroměstské dopravy na silnici I/35.
- Výstavba systémů Park and Ride ve zdrojových oblastech dojíždění a pro turistickou dopravu do Bedřichova (návaznost na kyvadlovou autobusovou linku).
- Výstavba parkovacích kapacit míst a parkovacích domů v návaznosti na MHD.
- Výstavba systémů Park and Ride, jejich zkapacitnění a propagace.
- Sběrný parkovací dům u žst. v Liberci (aby návštěvníci nemuseli zajiždět do centra).
- Razantní rozšíření modrých zón v Liberci.
- Podpora cyklo dopravy.
- Cyklo-opatření pro zvýhodnění cyklo dopravy.
- Osvěta pro upřednostňování pěší dopravy, cyklo dopravy a veřejné hromadné dopravy před individuální automobilovou dopravou.
- Posílení regionální železniční dopravy a její propojení s tramvajovou dopravou.
- Zajištění komfortního přestupu mezi autobusovou a železniční dopravou.
- Přestupní dopravní uzly po obvodu centra města pro umožnění přestupů mezi příměstskými a městskými linkami mimo přetížený terminál Fügnerova.
- Propojení tramvajové infrastruktury s železniční, zavedení železničních spojů do centra Liberce.
- Vytvoření alternativ ke stávající obsluze standardními autobusy, které se v daném místě nevyplatí, např. formou individuální dopravy k zastávkám MHD na elektrokoloběžkách apod.

- Realizace opatření s cílem upřednostňování cest prostředky veřejné dopravy před individuální osobní dopravou.
- Dobudování cyklodopravní infrastruktury pro dojíždění za prací.
- Optimalizace souběhu vlakové a tramvajové dopravy pro zajištění dojezdu do center Liberce a Jablonce nad Nisou bez přestupu.
- Lepší informovanost cestujících, kvalita služeb VDO (informační systémy, modernizace odbavovacích a platebních systémů, integrované veřejné služby atd.).
- Bezemisní a nízkoemisní doprava.
- Výstavba parkovacích míst na vnitřním městském okruhu v Liberci v pěší dostupnosti centra.

Naplnění specifického cíle 1.2 bude dosaženo prostřednictvím realizace následujících opatření:

- Opatření 1.2.1 - Výstavba a propojení cyklostezek.

Potenciální oblasti zájmu:

Výstavba a modernizace cyklostezek, výstavba/úprava smíšených stezek pro chodce a cyklisty; výstavba a modernizace cyklotras; dobudování cyklostezek s cílem zvýšit jejich provázanost v rámci mezinárodní páteřní cyklostezky Odra-Nisa; zprůchodnění měst Liberec a Jablonec nad Nisou pro cyklisty; zavádění cyklopruhů v jádrových městech; zajištění organizačních a stavebních opatření pro zapojení cyklistů do hlavního dopravního prostoru měst; budování doprovodné infrastruktury pro cyklisty (stojany, úschovny); výstavba dobíjecích stanic pro elektrokola; podpora bikesharingu.

- Opatření 1.2.2 - Výstavba a modernizace přestupních terminálů VDO, rozšiřování systémů P+R.

Potenciální oblasti zájmu:

Výstavba/dostavba krajského terminálu veřejné dopravy osob v Liberci vč. parkovacího domu; výstavba multimodálního terminálu veřejné dopravy osob v Jablonci nad Nisou vč. parkovacího domu; výstavba/dostavba prvků spojující klíčové zastávky MHD a terminály VDO vč. podpory bezbariérového přístupu; výstavba parkovacích systémů P+R; pořízení nízkoemisních a bezemisních dopravních prostředků; plnicí a dobíjecí stanice pro VDO; využívání telematických systémů v rámci VDO a parkovacích systémů.

- Opatření 1.2.3 - Rozšíření a modernizace tramvajových tratí.

Potenciální oblasti zájmu:

Výstavba nové tramvajové trati v Liberci (Rochlice); prodloužení tramvajové trati v Jablonci nad Nisou; modernizace stávajících tratí.

- Opatření 1.2.4 - Zvýšení bezpečnosti dopravy.

Potenciální oblasti zájmu:

Rekonstrukce a výstavba vybraných místních komunikací a chodníků s cílem zvýšit bezpečnost v dopravě; realizace stavebních úprav v nehodových lokalitách; zřizování vyhrazených jízdních pruhů a přechodů pro chodce; rekonstrukce mostů zařazených dle mostních prohlídek ke kompletní rekonstrukci; zavádění bezbariérových prvků; organizační/stavební opatření zklidňující dopravu v okolí škol; výstavba nadchodů, podchodů, lávek; optimální využívání telematických systémů (řízení dopravy SSZ, radarové systémy, preventivní systémy, atd.).

Strategický cíl 2 – Vzdělaná a vyspělá aglomerace

Specifický cíl 2.1 - Zvýšit dostupnost a kvalitu vzdělávání

Souhrnně lze záměr aglomerace v oblasti vzdělávání zobecnit na zajištění dostupnosti a zvyšování kvality. Kvalita je zde reprezentována především z hlediska technického stavu budov a jejich okolí, materiálního a technologického vybavení či učebních pomůcek. Důraz je kladen na postupnou modernizaci vzdělávacích organizací do podoby odpovídající současné době a specifickým požadavkům, které sebou přináší.

Navzdory celkově spíše uspokojivým kapacitám v předškolním a základním vzdělávání je sekundárním zájmem aglomerace realizovat taková opatření, které jejich dostupnost dále posílí a sníží stávající regionální rozdíly.

Naplnění specifického cíle 2.1 přispěje k řešení následujících rozvojových potřeb aglomerace identifikovaných v analytické části strategie:

- Další modernizace zázemí a vybavení technicky zaměřených středních škol.
- Rekonstrukce škol (MŠ, ZŠ, SŠ) včetně speciálních škol (datové rozvody s moderními servery, výstavba odborných učeben a jejich vybavení odbornými pomůckami, elektroinstalace a osvětlení).
- Investice do modernizace školních budov (MŠ, ZŠ, SŠ) a energetických úspor (vytápění, nová okna apod.).
- Investice do veřejných prostranství, sportovišť a prostor pro volnočasové aktivity.
- Vybavení IT učeben (vybavení pro algoritmizaci, robotická ramena, 3D tisk).
- Rozšiřování center odborného vzdělávání.
- Podpora kariérového poradenství, pracovní diagnostiky, mentoring a koučing, vzdělávání.
- Modernizace středních škol typických pro aglomeraci.
- Rozšiřování kapacit základních škol dle potřeby.
- Rozšiřování kapacit mateřských škol dle potřeby.
- Rozšiřování kapacit speciálních škol.
- Pokračující rozvoj digitalizace škol.
- Rozvoj vzdělávací infrastruktury v objektech neformálního a zájmového vzdělávání.
- Rozvoj vybavenosti a rozšiřování výukových prostor IQLandia.

Naplnění specifického cíle 2.1 bude dosaženo prostřednictvím realizace následujících opatření:

- Opatření 2.1.1 - Zkvalitnění vzdělávací infrastruktury.

Potenciální oblasti zájmu:

Kompletní rekonstrukce obvodového pláště budov, výměna oken a zdrojů tepla s cílem zlepšení stavebně-technického stavu objektů a snížení energetické náročnosti; rekonstrukce a modernizace s vazbou na klíčové kompetence dané školy (přírodní vědy, polytechnické vzdělávání, práce s digitálními technologiemi, jazyky, praktická výuka, chemie); revitalizace zahrad, hřišť a venkovních prostor, vybavení novými herními prvky, obnova zeleně; modernizace a inovace prostor pro praktickou výuku žáků; modernizace PC učeben; úprava vnitřních dispozic pro zajištění kvalitního vzdělávání, vybudování nových odborných učeben; rekonstrukce laboratoří; rekonstrukce a vybavení dílen pro odbornou výuku žáků; modernizace zázemí pro pedagogické pracovníky; modernizace technického, sociálního, hygienického zázemí; modernizace školních jídelen; pořízení vybavení; nákup pomůcek; zavádění nových technologií a moderního vybavení do škol; uplatňování inovativních forem a přístupů ve vzdělávání reflektující dynamiku doby a regionální specifika; rozšiřování sítě vysokorychlostního internetu ve školách; zajištění bezbariérovosti vzdělávacích objektů; vybudování centra technologických kompetencí; rekonstrukce a modernizace objektů zájmového vzdělávání; zázemí pro školní poradenská pracoviště a pro práci s žáky se speciálními vzdělávacími potřebami.

- Opatření 2.1.2 - Rozšiřování kapacit pro předškolní a základní vzdělávání.

Potenciální oblasti zájmu:

Navýšení kapacit stávajících mateřských a základních škol; zřizování nových mateřských škol.

Specifický cíl 2.2 – Posílit kapacity a zvýšit kvalitu sociálních služeb a sociálního bydlení.

Navzdory dlouhodobě dobře fungující síti sociálních služeb se aglomerace potýká s mnoha negativními jevy, které vyžadují koncepční řešení na integrované úrovni. Území je poznamenáno prakticky nulovou bytovou výstavbou, která v posledních letech přispěla k dramatickému zhoršení situace na místním trhu a výrazně snížila dostupnost kvalitního bydlení. Vzhledem k přetrvávající minimální investiční aktivitě nelze v dohledné době očekávat

zlepšení, spíše naopak. Tento dlouhodobý trend na sebe váže mnoho dalších sociálních problémů jako je nelepšící se situace vyloučených lokalit, bytová nouze, vysoké zadlužení obyvatel a nadměrné zatížení exekucemi.

Další problematickou oblastí je vysoký index ekonomického zatížení, který je v případě aglomerace značně nadprůměrný. Podíl neproduktivní části populace je zde ještě nižší než ve většině České republiky a tento trend bude i nadále pokračovat. S tímto úzce souvisí nedostatečné kapacity pobytových sociálních služeb, a to především v domovech pro seniory.

V neposlední řadě je nezbytné uvést problematiku duševního zdraví, v rámci které je patrná rostoucí disproporce mezi počtem duševně nemocných osob a odborných pracovníků v této oblasti.

Je tedy zřejmé, že poptávka po sociálních službách dále poroste a je v nejlepším zájmu aglomerace jejich kapacity posílit a co nejvíce zlepšit podmínky pro výkon jejich činnosti.

Naplnění specifického cíle 2.2 přispěje k řešení následujících rozvojových potřeb aglomerace identifikovaných v analytické části strategie:

- Podpora sociálních služeb co nejvíce blízkým domácím prostředí.
- Výstavba objektů pro sociální služby.
- Zajištění specifických služeb pro seniory s duševním onemocněním.
- Zajištění specifických potřeb a osobní asistence pro dospělé osoby se zdravotním omezením a mentálním postižením.
- Výstavba a vyčlenění bytů pro sociální bydlení s podporou sociálních služeb.
- Pokračování v projektech na podporu sociálního bydlení, azylového bydlení apod.
- Rozšiřování kapacit sociální služby chráněného bydlení.
- Podpora paliativní péče.
- Využití aglomerace pro sdílení dobré praxe a přenos sociálních inovací do menších obcí.
- Rozvoj spolupráce v oblasti sociálních inovací s Technickou univerzitou Liberec a s Krajskou nemocnicí Liberec.
- Informační kampaně laické veřejnosti o problémech duševních onemocnění.
- Vznik center duševního zdraví.
- Vznik komunitních center.
- Vznik komunitních týmů v terénu.
- Podpora rekvalifikací.
- Vytváření chráněných dílen a jejich vybavení.
- Vytváření motivace zaměstnavatelů pro zaměstnání lidí s duševním onemocněním nebo pro odběr jejich produktů.
- Budování prostor pro zázemí neinvestičních projektů a pro sociální podnikání z KPSV.
- Budování heren pro psychologické pracovníky, pořízení aut pro terénní pracovníky, pořizování testovacích sad, psychologických baterií.
- Podpora a rozvoj kariérového poradenství, pracovní diagnostiky, mentoringu a koučingu, vzdělávání.
- Podpora age managementu a talent managementu.
- Podpora projektů na sladění rodinného života a zaměstnání.
- Rozvoj dluhového poradenství.
- Aktivní prevence u lidí ohrožených exekucemi.
- Podpora finanční gramotnosti jak u dětí ZŠ, tak dospělých.
- Podpora rodin s duševně nemocnými dětmi (volnočasové aktivity, služby, multidisciplinární odborná terénní péče, vzdělávání, odstranění stigmatizace této skupiny).
- Rozšíření skupiny dětských psychoterapeutů.
- Podpora svépomocných skupin a patientských spolků.
- Profesní rozvoj jako insitucionalizovaná podpora.

Naplnění specifického cíle 2.2 bude dosaženo prostřednictvím realizace následujících opatření:

- Opatření 2.2.1 - Zvyšování kapacit a kvality sociálních služeb, modernizace infrastruktury a vybavení.

Potenciální oblasti zájmu:

Navýšení kapacity pobytových sociálních služeb pro seniory, výstavba domovů pro seniory; rozšíření kapacit pro poskytování sociálních služeb ve specifických sociálních oblastech – dluhové poradenství, sociální bydlení, zaměstnávání, kriminalita, drogová problematika, SAS pro rodiny, ambulantní služby; výstavba objektů pro poskytování služeb pro osoby se zdravotním postižením, pro osoby s mentálním postižením a kombinovaným postižením; výstavba objektu se zvláštním režimem komunitního typu pro uživatele s poruchami autistického spektra a osoby s chronickým duševním onemocněním; rekonstrukce/modernizace sociálních zařízení; vybudování komunitního centra; vybudování zařízení sociálních služeb pro cílovou skupinu senioři a osoby s neurodegenerativním onemocněním; modernizace provozně-technického zázemí sociálních služeb; pořízení vybavení pro zkvalitnění sociálních služeb; podpora kapacit služeb na pomezí zdravotní a sociální péče; podpora kapacit paliativní a domácí zdravotní péče; posílení hospicové péče, zajištění zázemí pro mobilní hospice; podpora kapacit odlehčovacích služeb.

- Opatření 2.2.2 - Rozvoj sociálního bydlení.

Potenciální oblasti zájmu:

Výstavba, modernizace, rekonstrukce či nákup nemovitostí s cílem zvýšit kapacity sociálního bydlení; zvýšení bezbariérovosti objektů se sociálními byty; podpora a rozvoj sociálních služeb navázaných na sociální bydlení, zlepšení přístupu k bydlení pro specifické cílové skupiny; podpora vzniku kontaktních/poradenských center pro oblast bydlení, podpora sociální práce; modernizace vybavení sociálního bydlení; podpora koordinace a informovanosti měst, obcí, obyvatel a dalších relevantních subjektů v oblasti sociálního bydlení na území aglomerace.

- Opatření 2.2.3 - Podpora sociálních služeb, zaměstnanosti a sociálního začleňování.

Potenciální oblasti zájmu:

Podpora vzdělávání a osobního rozvoje pracovníků sociálních služeb; posílení komunitních sociálních služeb na území aglomerace; rozvoj aktivizačních služeb; podpora integrace osob ohrožených sociálním vyloučením; rozvoj služeb návazných na sociální služby (poradenství, vzdělávání); podpora a rozvoj terénní práce – zvýšení personálních kapacit i technického vybavení; podpora při zprostředkování zaměstnání, zvyšování uplatnitelnosti na trhu práce, rekvalifikace, podpora vzniku nových pracovních míst; bilanční a pracovní diagnostika; podpora začlenění na trhu práce, motivační programy, pracovní rehabilitace; realizace nástrojů aktivní politiky zaměstnanosti; společná koordinace sociálních služeb v rámci aglomerace; zavádění systémových preventivních opatření; cílené přizpůsobování sociálních služeb stárnutí obyvatel.

Specifický cíl 2.3 – Podpořit digitalizaci veřejné správy a technologické a technické inovace.

Požadavky této doby na efektivní a co nejvíce elektronicky fungující veřejnou správu vytvářejí na samosprávné celky vysoké nároky, se kterými se musí v průběhu času umět vypořádat. Rozdíl v úrovni digitalizace a rozvoji technologických inovací v městském prostředí je mezi českými městy/kraji obrovský. Některá města i celé kraje se technologicky blíží vyspělým zemím Evropské unie, některá však v tomto ohledu stagnují a jejich transformace probíhá jen velmi pomalým tempem.

Z pohledu aglomerace Liberec – Jablonec n. Nisou nelze toto území zařadit ani do jedné z těchto kategorií. Lze však s určitostí konstatovat, že mezi premianty na poli inovací či kontinuálního zavádění digitálních technologií do veřejné správy i celého městského ekosystému tato aglomerace v žádném případě nepatří. Rozvojový potenciál je v této oblasti de-facto neomezený, a proto je v zájmu aglomerace se na zlepšení současného stavu zaměřit i v rámci této strategie ITI.

Naplnění specifického cíle 2.3 přispěje k řešení mnoha rozvojových potřeb. Analytická část strategie poté identifikovala následující potřeby s vazbou na navrhované opatření:

- Pokračující rozvoj digitalizace škol.

- Navigační a informační systémy pro řízení dopravy.
- Vytvoření jednotné turistické karty zahrnující jednotlivé turistické atraktivity cestovního ruchu.

Naplnění specifického cíle 2.3 bude dosaženo prostřednictvím realizace následujícího opatření:

- Opatření 2.3.1 - Digitalizace veřejné správy a podpora zavádění moderních technologií.

Potenciální oblasti zájmu:

Digitalizace jednotlivých procesů i celých agend; digitalizace dokumentů/registrů, jejich dálkové zpřístupnění; zavádění a inovace portálu občana/podnikatele/turisty; zavádění nástrojů pro optimalizaci interních procesů; pokročilé využívání městských a krajských dat, data management; zavádění/rozvoj konceptu virtuálního úřadu; zefektivnění přístupu v komunikaci s klienty úřadu/města; rozvoj v oznamování na základě mobilních notifikací, automatizovaný systém informování a komunikace s úřadem; podpora identity občana, věrnostní karta a karta turisty, včetně podpory prostřednictvím městské aplikace; zavádění vysokorychlostního veřejného internetu do veřejných budov a veřejného prostoru; výstavba společných datových skladů; obnova/výstavba metropolitních sítí; rozvoj pasportizace – majetek, nemovitosti, odpady, zeleň atp.; podpora kybernetické bezpečnosti a umělé inteligence; pokročilé využívání městských a krajských dat v dopravě a energetice; podpora eHealth.

Strategický cíl 3 – Atraktivní a odpovědná aglomerace

Třetí, avšak neméně důležitý pilíř strategie ITI Liberec – Jablonec nad Nisou 2021–2027 odkazuje na unikátní kulturní bohatství aglomerace a potenciál cestovního ruchu, který toto území nabízí. Strategický cíl 3 „Atraktivní a odpovědná aglomerace“ míří na rozvoj těchto významných předností a konkurenční výhodu aglomerace, kterou v národním srovnání tyto oblasti bezesporu představují. Aktivní podpora kultury a cestovního ruchu je tak velmi důležitým prvkem pro dlouhodobý rozvoj aglomerace, čemuž také odpovídá pozornost, která je jí v této strategii věnována.

Hlavní priorita je směřována na péči o kulturní dědictví, revitalizaci významných atraktivit a podporu cestovního ruchu, která má nejčastěji podobu výstavby či obnovy doprovodné infrastruktury s cílem zvýšit atraktivitu a komfort pro návštěvníky.

Účelem strategického cíle je zvýšit odpovědnost aglomerace za ochranu svých památek, muzeí, knihoven i rozsáhlých sbírkových předmětů, a zachovat je tak pro další generace v patřičném stavu a kvalitě. Řádná péče o kulturní památky i významné atraktivity regionu dále zvýší jejich přitažlivost a podpoří celkovou návštěvnost aglomerace.

Investice do infrastruktury cestovního ruchu a rozšíření podpůrných aktivit jsou poté druhým základním kamenem této rozvojové priority, jejíž smyslem je návštěvníkům poskytnout komplexní a zajímavý program, prodloužit délku jejich pobytu a celkově zvýšit jejich spokojenost s ambicí opětovného návratu.

Specifický cíl 3.1 - Zvýšit potenciál cestovního ruchu.

Problematika cestovního ruchu je v podmínkách aglomerace nepochybně oblastí, která disponuje mnoha přednostmi, vysokým potenciálem, ale zároveň vykazuje nespočet slabých míst a rizik pro jeho další rozvoj. Účelem navrhovaných opatření je výrazně podpořit identifikované silné stránky jakými jsou přírodní bohatství (Jizerské hory), jedinečné tradice (sklářství) či množství unikátních kulturních památek a dalších atraktivit v aglomeraci (Ještěd, ZOO, zámky, muzea, galerie aj.) a zároveň co nejvíce minimalizovat slabé stránky, kterých jenom v rámci analytické části bylo zjištěno poměrně mnoho - např. přetížení cestovním ruchem na známých místech, nedostatečná doprovodná infrastruktura vč. nevyužití potenciálu cykloturistiky.

Z ekonomického hlediska pak cestovní ruch trpí poměrně nízkým průměrným počtem přenocování a rovněž absencí koncepčního strategického přístupu v jeho rozvoji ze strany hlavních jádrových měst. V rámci implementace strategie ITI je tak prioritním zájmem aglomerace místní cestovní ruch efektivně podpořit, zvýšit výtěžnost této klíčové přednosti a její pozici dále posilovat.

Naplnění specifického cíle 3.1 poté přispěje k řešení následujících rozvojových potřeb aglomerace identifikovaných v analytické části strategie:

- Marketingové akce týkající se méně známých míst např. kampaň Skryté skvosty, návaznost na projekt mapy Direction.
- Vytvoření jednotné turistické karty zahrnující jednotlivé turistické atraktivity cestovního ruchu.

- Podpora služeb cestovního ruchu.
- Budování doprovodné infrastruktury (např. parkoviště pro osobní automobily a autobusy, stellplatzy, sociální zařízení, cedule a značení apod.) na místech s potenciálem cestovního ruchu.
- Snaha o budování nových nástupních míst do Jizerských hor.
- Budování záchytných parkovišť, parkovišť typu P a R a zřízení shuttle autobusů, usměrňování a regulace dopravy.
- Navigační a informační systémy pro řízení dopravy.
- Motivační systémy pro využívání veřejné dopravy (např. realizace a propagace jednotné Euroregionální jízdenky).
- Zvýšení kapacity a spojů autobusové dopravy.
- Dobudování a propagace cyklostezky Odra – Nisa a jejího propojení s německou stranou
- Budování singletreků a pumptreků, záměry na cyklotrasy a pěší trasy, budování sportovního zázemí a doplňování turistických cílů např. vybudování turistického cíle u bobové dráhy v Tanvaldu.
- Oprava objektu Lidových sadů.
- Rozšíření a modernizace ZOO Liberec.
- Podpora řemesel a agroturistiky ve vazbě na cestovní ruch.
- Využití potenciálu ozubnicové železnice Tanvald – Kořenov – Harrachov – ukázkové rekonstrukce, propagace, informování, spolupráce s Polskem, Německem.
- Využití potenciálu podstávkových domů (např. ukázková rekonstrukce, propagace a informování o podstávkových domech, spolupráce s Německem a Polskem).
- Výstavba/modernizace turistických informačních center.
- Podpora revitalizace technických památek, drobných památek, kulturního dědictví.
- Budování, rekonstrukce a pořízování vybavení muzeí, galerií a knihoven.
- Podpora projektu Křišťálové údolí.
- Budování infrastruktury a pořízení vybavení pro konzervaci a restaurování sbírek a fondů.

Naplnění specifického cíle 3.1 bude dosaženo prostřednictvím realizace následujících opatření:

- Opatření 3.1.1 - Rozvoj doprovodné infrastruktury a aktivit v cestovním ruchu.

Potenciální oblasti zájmu:

Výstavba/obnova dopravní infrastruktury v přetížených místech, odklon dopravy, výstavba parkovišť; podpora veřejné dopravy ve frekventovaných lokalitách; výstavba/obnova naučných a turistických stezek; zavádění moderních technologií a inovací do cestovního ruchu – turistické aplikace, navigační systémy a informační systémy, sledování návštěvnosti aj.; výstavba a modernizace cyklostezek, výstavba/úprava smíšených stezek pro chodce a cyklisty; výstavba a modernizace cyklotras; dobudování cyklostezek s cílem zvýšit jejich provázanost v rámci mezinárodní páteřní cyklostezky Odra-Nisa; budování doprovodné infrastruktury pro cyklisty (stojany, úschovny); výstavba dobíjecích stanic pro elektrokola; podpora bikesharingu; marketingové a propagační aktivity, koordinace s hlavními aktéry a Libereckým krajem.

- Opatření 3.1.2 - Podpora regionálních atraktivit.

Potenciální oblasti zájmu:

Dokončení modernizace hlavní budovy Severočeského muzea; rozšíření a modernizace Zoo Liberec; restaurování severního průčelí budovy Městských lázní v Liberci; revitalizace zámku Frýdlant; revitalizace okolí vodní nádrže Mšeno; revitalizace Liberecké přehrady; úprava areálu výstaviště – Eurocentra v Jablonci n. Nisou.

Specifický cíl 3.2 - Zajistit revitalizaci a ochranu kulturního dědictví aglomerace

Obdobně jako oblast cestovního ruchu vykazuje problematika kultury v podmínkách aglomerace mnoho předností ale i slabých míst. Území disponuje velkým množstvím kulturních památek, muzeí i jedinečnými

kulturními organizacemi s nadregionálním významem. Naproti tomu však stojí špatný technický stav tohoto kulturního bohatství a neexistence či nevyhovující stav depozitářů památek, muzeí, galerií i knihoven. Problematickou oblastí je nedostačující infrastruktura pro konzervaci a restaurování sbírek a jejich zabezpečení. Neaktuálnost, pomalá výměna a doplňování expozic v souladu s moderní dobou jsou také citelné nedostatky s velkým prostorem pro zlepšení.

Nejenom z těchto důvodů je výrazné zvýšení péče o kulturní bohatství aglomerace jednou z dlouhodobých strategických priorit, která spolu s rozvojem cestovního ruchu tvoří vzájemně se podporující synergické prvky se značným růstovým potenciálem.

Naplnění specifického cíle 3.2 přispěje k řešení následujících rozvojových potřeb aglomerace identifikovaných v analytické části strategie:

- Rozvoj libereckého zámku jako základny festivalu Anifilm.
- Podpora revitalizace technických památek, drobných památek, kulturního dědictví.
- Budování, rekonstrukce a pořízování vybavení muzeí, galerií a knihoven.
- Budování infrastruktury a pořízení vybavení pro konzervaci a restaurování sbírek a fondů.
- Postupná výměna neaktuálních a méně atraktivních expozic v muzeích a galeriích.
- Využití areálu zámku ve Frýdlantu pro rozvoj cestovního ruchu (např. agroturistika, využití tradice rodu Clam-Gallasů, památník, malé muzeum Franze Kafky).
- Revitalizace zámku Frýdlant.
- Podpora projektu Křišťálové údolí.

Naplnění specifického cíle 3.2 bude dosaženo prostřednictvím realizace následujících opatření:

- Opatření 3.2.1 - Obnova kulturních památek, muzeí a knihoven.

Potenciální oblasti zájmu:

Modernizace Krajské vědecké knihovny Liberec – stavebně technické úpravy, fondy, knihovny a digitalizace, podpora služeb a informačních technologií; dokončení modernizace hlavní budovy Severočeského muzea – modernizace zázemí pro zaměstnance, zlepšení termoizolačních vlastností budovy, modernizace přednáškového sálu, modernizace konzervátorských dílen, modernizace technického zázemí muzea; centrum německo-českého umění – vybudování specializovaného badatelského pracoviště s vlastními sbírkami, knihovnou a archivem zaměřené výlučně na českoněmecké výtvarné umění s cílem většího poznání historie a rozvoje současných vazeb; restaurování severního průčelí budovy Městských lázní Liberec; rekonstrukce budovy původní jablonecké radnice, stávající městské knihovny; revitalizace bývalých městských lázní v Jablonci nad Nisou; revitalizace Libereckého zámku; podstávkový dům - vzorová rekonstrukce s vazbou na tradiční řemesla a místní zdroje, s cílem interpretovat a komplexně přiblížit tradiční život v území s vazbou na přeshraniční kulturní oblast; obnova, modernizace a revitalizace kulturních památek ve městech a obcích aglomerace; modernizace zázemí pro návštěvníky; obnova/výstavba technického zázemí; modernizace výpočetní techniky, zavedení datových skladů a sítí, rozvoj konektivity; pořízení vybavení a expozic; akvizice uměleckých děl; pořízení nových výstavních panelů odpovídajících mezinárodním muzejním standardům, umožňující realizovat krátkodobé výstavy a stálé expozice.

- Opatření 3.2.2 - Restaurování uměleckých děl a sbírkových předmětů a jejich ochrana.

Potenciální oblasti zájmu:

Restaurování a digitalizace sbírek Severočeského muzea v Liberci – vytvoření digitálního pracoviště, aktivní zapojení do národní a mezinárodní databáze muzejních sbírek EUROPEANA; restaurování sbírkových předmětů a jejich uložení v moderním depozitáři; novostavba centrálního depozitáře pro Liberecký kraj; budování, modernizace expozic a depozitářů; restaurování a konzervování knihovnických fondů; evidence, dokumentace a digitalizace sbírkových fondů; ochrana a zabezpečení sbírkových a knihovnických fondů.

Varianty

Koncepce je zpracovávána pouze v jedné aktivní variantě, což v případě variantního porovnání znamená, že efekt plynoucí z implementace strategického dokumentu bude porovnáván s tzv. „nulovou variantou“ čili bez provedení koncepce.

Předpokládaný termín zahájení realizace záměru a jeho dokončení

Koncepce byla zpracovávána pro návrhové období od roku 2021 do roku 2027. Plánovací proces je připravován tak, aby byla na přelomu II. a III. čtvrtletí roku 2022 připravena ke schválení.

Možnost kumulace s jinými koncepcemi

Při zpracování uvedené koncepce byly respektovány všechny dostupné relevantní dokumenty na úrovni EU připravované pro příští programové období.

Na národní úrovni lze jako klíčovou koncepci uvést Strategický rámec Česká republika 2030, který je zastřešujícím rozvojovým dokumentem ČR, z něhož následně vychází Strategie regionálního rozvoje ČR 2021+. Dalším základním dokumentem, definujícím priority ČR ve vztahu k novému programovému období, je Národní koncepce realizace politiky soudržnosti po roce 2020 a aktuálně připravovaná Dohoda o partnerství 2021–2027. Dalšími dokumenty jsou následně jednotlivé sektorové strategie uvedené v Oznámení.

Pokud jde o možnost kumulace vlivů koncepce na lokality Natura 2000 s jinými záměry a koncepcemi, je z hlediska hodnocení případných kumulativních vlivů podstatné, že v Integrované strategii ITI aglomerace Liberec – Jablonec nad Nisou 2021–2027 nejsou uvedeny žádné konkrétní záměry s konkrétním územním průmětem a současně nejsou ani uvedeny jejich detailní charakteristiky. Kumulace nelze na této úrovni vyhodnotit.

Možné přeshraniční vlivy

Přeshraniční vlivy nebyly identifikovány.

3. Údaje o dotčených lokalitách soustavy Natura 2000

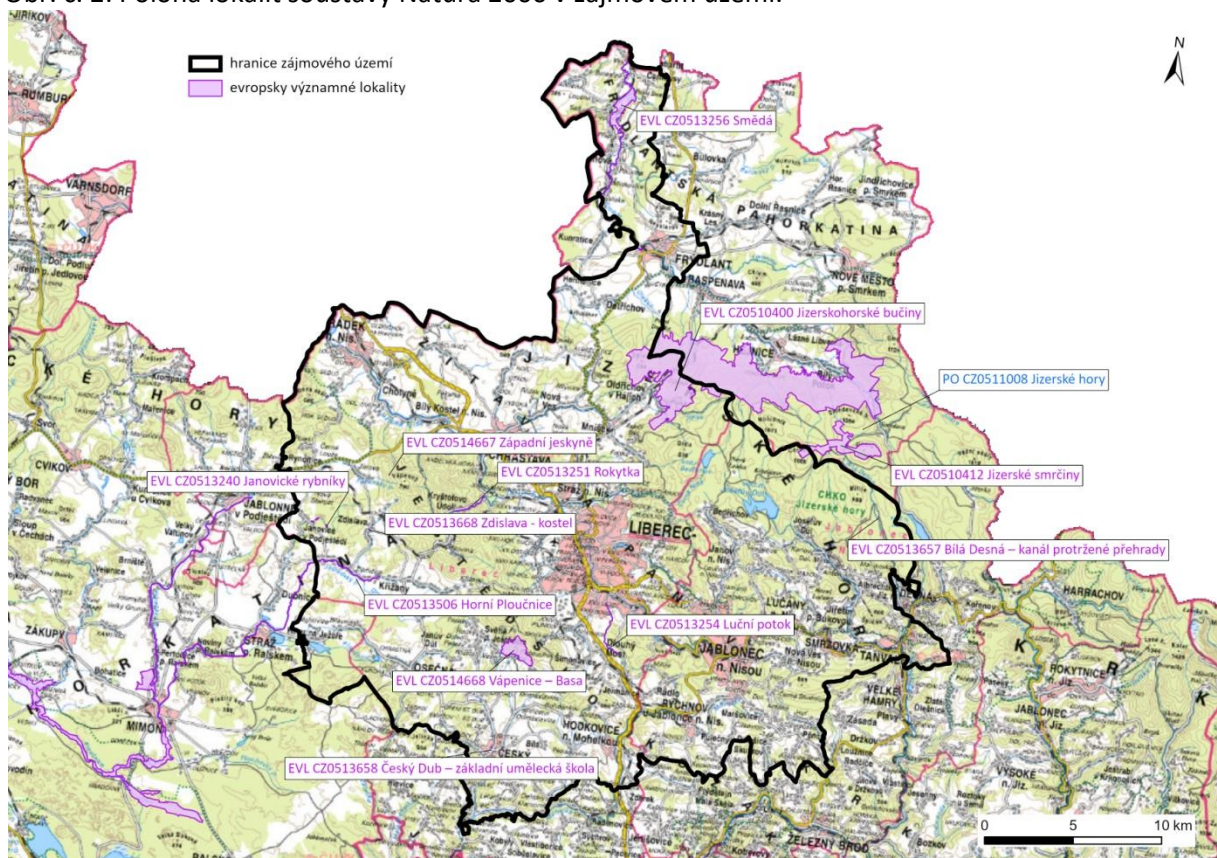
3.1. Identifikace potencionálně dotčených evropsky významných lokalit a ptačích oblastí

Do zájmového území zasahuje celkem 13 lokalit soustavy Natura 2000. Jedná se o:

- EVL CZ0513657 Bílá Desná – kanál protřzené přehrady
- EVL CZ0513658 Český Dub – základní umělecká škola
- EVL CZ0513506 Horní Ploučnice (do zájmového území zasahuje pouze část)
- EVL CZ0513240 Janovické rybníky
- EVL CZ0510400 Jizerskohorské bučiny (do zájmového území zasahuje pouze část)
- EVL CZ0510412 Jizerské smrčiny (do zájmového území zasahuje pouze část)
- EVL CZ0513254 Luční potok
- EVL CZ0513251 Rokytky
- EVL CZ0513256 Smědá
- EVL CZ0514668 Vápenice – Basa
- EVL CZ0514667 Západní jeskyně
- EVL CZ0513668 Zdislava – kostel
- PO CZ0511008 Jizerské hory (do zájmového území zasahuje pouze část)

Koncepcí nemohou být dotčeny žádné jiné ptačí oblasti (PO) nebo evropsky významné lokality (EVL), neboť jsou dostatečně vzdálené a nejsou v dosahu negativních vlivů koncepce.

Obr. č. 2: Poloha lokalit soustavy Natura 2000 v zájmovém území.



Tab. č. 1: Seznam lokalit Natura 2000 v zájmovém území a jejich předměty ochrany:

Název	Možnost ovlivnění lokality (ANO/NE)	Předměty ochrany
EVL CZ0513657 Bílá Desná – kanál protržené přehrady	NE	netopýr velký (<i>Myotis myotis</i>)
EVL CZ0513658 Český Dub – základní umělecká škola	NE	netopýr velký (<i>Myotis myotis</i>)
EVL CZ0513506 Horní Ploučnice	NELZE VYLOUČIT strategickým cílem 1, specifickým cílem 1.1 strategickým cílem 1, specifickým cílem 1.2 strategickým cílem 3, specifickým cílem 3.1	otevřené trávníky kontinentálních dun s paličkovcem (<i>Corynephorus</i>) a psinečkem (<i>Agrostis</i>) (2330)
		tvrdé oligo-mezotrofní vody s bentickou vegetací parožnatek (3140)
		přirozené eutrofní vodní nádrže s vegetací typu <i>Magnopotamion</i> nebo <i>Hydrocharition</i> (3150)
		nížinné až horské vodní toky s vegetací svazů <i>Ranunculion fluitantis</i> a <i>Callitricho-Batrachion</i> (3260)
		bezkolencové louky na vápnitých, rašelinných nebo hlinito-jílovitých půdách (<i>Molinion caeruleae</i>) (6410)
		vlhkomilná vysokobylinná lemová společenstva nížin a horského až alpského stupně (6430)
		přechodová rašeliniště a třasoviště (7140)
		rašelinný les (91D0)
		smíšené jasanovo-olšové lužní lesy temperátní a boreální Evropy (<i>Alno-Padion</i> , <i>Alnion incanae</i> , <i>Salicion albae</i>) (91E0)
		klínatka rohatá (<i>Ophiogomphus cecilia</i>)
		losos obecný (<i>Salmo salar</i>)
		modrásek bahenní (<i>Maculinea nausithous</i>)
		modrásek očkovaný (<i>Maculinea teleius</i>)
		přástevník kostivalový (<i>Callimorpha quadripunctaria</i>)
vrkoč bažinný (<i>Vertigo moulinsiana</i>)		
vydra říční (<i>Lutra lutra</i>)		
EVL CZ0513240 Janovické rybníky	NELZE VYLOUČIT strategickým cílem 1, specifickým cílem 1.1	vážka jasnokvrnná (<i>Leucorrhinia pectoralis</i>)
EVL CZ0510400 Jizerskohorské bučiny	NELZE VYLOUČIT strategickým cílem 1, specifickým cílem 1.1 strategickým cílem 1, specifickým cílem 1.2	chasmofytická vegetace silikátových skalnatých svahů (8220)
		bučiny asociace <i>Luzulo-Fagetum</i> (9110)
		bučiny asociace <i>Asperulo-Fagetum</i> (9130)

	strategickým cílem 3, specifickým cílem 3.1	středoevropské subalpínské bučiny s javorem (<i>Acer</i>) a šťovíkem horským (<i>Rumex arifolius</i>) (9140) lesy svazu <i>Tilio-Acerion</i> na svazích, sutích a v roklích (9180)
EVL CZ0510412 Jizerské smrčiny	NELZE VYLOUČIT strategickým cílem 1, specifickým cílem 1.1 strategickým cílem 1, specifickým cílem 1.2 strategickým cílem 3, specifickým cílem 3.1	evropská suchá vřesoviště (4030) aktivní vrchoviště (7110) přechodová rašeliniště a třasoviště (7140) chasmofytická vegetace silikátových skalnatých svahů (8220) rašelinný les (91D0) acidofilní smrčiny (<i>Vaccinio-Piceetea</i>) (9410)
EVL CZ0513254 Luční potok	NELZE VYLOUČIT strategickým cílem 1, specifickým cílem 1.1	mihule potoční (<i>Lampetra planeri</i>)
EVL CZ0513251 Rokytka	NELZE VYLOUČIT strategickým cílem 1, specifickým cílem 1.1 strategickým cílem 1, specifickým cílem 1.2 strategickým cílem 3, specifickým cílem 3.1	vranka obecná (<i>Cottus gobio</i>)
EVL CZ0513256 Smědá	NELZE VYLOUČIT strategickým cílem 1, specifickým cílem 1.1	klínatka rohatá (<i>Ophiogomphus cecilia</i>) mihule potoční (<i>Lampetra planeri</i>) vranka obecná (<i>Cottus gobio</i>)
EVL CZ0514668 Vápenice – Basa	NELZE VYLOUČIT strategickým cílem 1, specifickým cílem 1.1 strategickým cílem 1, specifickým cílem 1.2 strategickým cílem 3, specifickým cílem 3.1	druhově bohaté smilkové louky na silikátových podložích v horských oblastech (a v kontinentální Evropě v podhorských oblastech) (6230) horské sečené louky (6520) bučiny asociace <i>Luzulo-Fagetum</i> (9110) lesy svazu <i>Tilio-Acerion</i> na svazích, sutích a v roklích (9180) netopýr černý (<i>Barbastella barbastellus</i>) netopýr velkouchý (<i>Myotis bechsteinii</i>)
EVL CZ0514667 Západní jeskyně	NE	jeskyně nepřístupné veřejnosti (8310) vrápenec malý (<i>Rhinolophus hipposideros</i>)
EVL CZ0513668 Zdislava - kostel	NE	netopýr velký (<i>Myotis myotis</i>)
PO CZ0511008 Jizerské hory	NELZE VYLOUČIT strategickým cílem 1, specifickým cílem 1.1 strategickým cílem 1, specifickým cílem 1.2 strategickým cílem 3, specifickým cílem 3.1	sýc rousný (<i>Aegolius funereus</i>) tetřívka obecná (<i>Tetrao tetrix</i>) a jejich biotopy

3.2. Popis potenciálně dotčených lokalit soustavy Natura 2000

Podrobná charakteristika jednotlivých lokalit i předmětů ochrany je k dispozici na internetových stránkách AOPK ČR www.nature.cz.

3.3. Identifikace potenciálně dotčených předmětů ochrany lokalit soustavy Natura 2000

V této fázi plánovacího procesu je možné jen odborně posoudit, které předměty ochrany mohou být aktivitami a projekty podporovanými specifickými cíli 1.1, 1.2 a 3.1 potenciálně ovlivněny.

Další posouzení podle § 45i ZOPK (Naturové posouzení) bude nutné vypracovat na základě konkrétního územního průmětu záměru s lokalitou Natura 2000.

3.3.1. Identifikace potenciálně dotčených předmětů ochrany v EVL CZ0513506 Horní Ploučnice

Předměty ochrany	Možnost ovlivnění předmětu ochrany specifickým cílem 1.1	Možnost ovlivnění předmětu ochrany specifickým cílem 1.2	Možnost ovlivnění předmětu ochrany specifickým cílem 3.1
otevřené trávníky kontinentálních dun s paličkovcem (<i>Corynephorus</i>) a psinečkem (<i>Agrostis</i>) (2330)	nelze vyloučit	nelze vyloučit	nelze vyloučit
tvrdé oligo-mezotrofní vody s bentickou vegetací parožnatek (3140)	nelze vyloučit	ne	ne
přirozené eutrofní vodní nádrže s vegetací typu <i>Magnopotamion</i> nebo <i>Hydrocharition</i> (3150)	nelze vyloučit	ne	ne
nížinné až horské vodní toky s vegetací svazů <i>Ranunculion fluitantis</i> a <i>Callitricho-Batrachion</i> (3260)	nelze vyloučit	ne	ne
bezkolencové louky na vápnatých, rašelinných nebo hlinito-jílovitých půdách (<i>Molinion caeruleae</i>) (6410)	nelze vyloučit	nelze vyloučit	nelze vyloučit
vlhkomilná vysokobylinná lemová společenstva nížin a horského až alpského stupně (6430)	nelze vyloučit	nelze vyloučit	nelze vyloučit
přechodová rašeliniště a třasoviště (7140)	nelze vyloučit	ne	ne
rašelinný les (91D0)	nelze vyloučit	ne	ne
smíšené jasanovo-olšové lužní lesy temperátní a boreální Evropy (<i>Alno-Padion</i> , <i>Alnion incanae</i> , <i>Salicion albae</i>) (91E0)	nelze vyloučit	nelze vyloučit	nelze vyloučit
klínatka rohatá (<i>Ophiogomphus cecilia</i>)	nelze vyloučit	ne	ne
losos obecný (<i>Salmo salar</i>)	nelze vyloučit	ne	ne
modrásek bahenní (<i>Maculinea nausithous</i>)	nelze vyloučit	nelze vyloučit	nelze vyloučit
modrásek očkovaný (<i>Maculinea teleius</i>)	nelze vyloučit	nelze vyloučit	nelze vyloučit
přástevník kostivalový (<i>Callimorpha quadripunctaria</i>)	nelze vyloučit	nelze vyloučit	nelze vyloučit
vrkoč bažinný (<i>Vertigo moulinsiana</i>)	nelze vyloučit	ne	ne
vydra říční (<i>Lutra lutra</i>)	nelze vyloučit	ne	ne

3.3.2. Identifikace potenciálně dotčených předmětů ochrany v EVL CZ0513240 Janovické rybníky

Předměty ochrany	Možnost ovlivnění předmětu ochrany	Možnost ovlivnění předmětu ochrany	Možnost ovlivnění předmětu ochrany
------------------	------------------------------------	------------------------------------	------------------------------------

	specifickým cílem 1.1	specifickým cílem 1.2	specifickým cílem 3.1
vážka jasnoskrvná (<i>Leucorrhinia pectoralis</i>)	nelze vyloučit	ne	ne

3.3.3. Identifikace potencionálně dotčených předmětů ochrany v EVL CZ0510400 Jizerskohorské bučiny

Předměty ochrany	Možnost ovlivnění předmětu ochrany specifickým cílem 1.1	Možnost ovlivnění předmětu ochrany specifickým cílem 1.2	Možnost ovlivnění předmětu ochrany specifickým cílem 3.1
chasmofytická vegetace silikátových skalnatých svahů (8220)	nelze vyloučit	nelze vyloučit	nelze vyloučit
bučiny asociace <i>Luzulo-Fagetum</i> (9110)	nelze vyloučit	nelze vyloučit	nelze vyloučit
bučiny asociace <i>Asperulo-Fagetum</i> (9130)	nelze vyloučit	nelze vyloučit	nelze vyloučit
středoevropské subalpínské bučiny s javorem (<i>Acer</i>) a šťovíkem horským (<i>Rumex arifolius</i>) (9140)	nelze vyloučit	nelze vyloučit	nelze vyloučit
lesy svazu Tilio-Acerion na svazích, sutích a v roklicích (9180)	nelze vyloučit	nelze vyloučit	nelze vyloučit

3.3.4. Identifikace potencionálně dotčených předmětů ochrany v EVL CZ0510412 Jizerské smrčiny

Předměty ochrany	Možnost ovlivnění předmětu ochrany specifickým cílem 1.1	Možnost ovlivnění předmětu ochrany specifickým cílem 1.2	Možnost ovlivnění předmětu ochrany specifickým cílem 3.1
evropská suchá vřesoviště (4030)	nelze vyloučit	nelze vyloučit	nelze vyloučit
aktivní vrchoviště (7110)	nelze vyloučit	ne	ne
přechodová rašeliniště a třasoviště (7140)	nelze vyloučit	ne	ne
chasmofytická vegetace silikátových skalnatých svahů (8220)	nelze vyloučit	nelze vyloučit	nelze vyloučit
rašelinný les (91D0)	nelze vyloučit	nelze vyloučit	nelze vyloučit
acidofilní smrčiny (<i>Vaccinio-Piceetea</i>) (9410)	nelze vyloučit	nelze vyloučit	nelze vyloučit

3.3.5. Identifikace potencionálně dotčených předmětů ochrany v EVL CZ0513254 Luční potok

Předměty ochrany	Možnost ovlivnění předmětu ochrany specifickým cílem 1.1	Možnost ovlivnění předmětu ochrany specifickým cílem 1.2	Možnost ovlivnění předmětu ochrany specifickým cílem 3.1
mihule potoční (<i>Lampetra planeri</i>)	nelze vyloučit	ne	ne

3.3.6. Identifikace potencionálně dotčených předmětů ochrany v EVL CZ0513251 Rokytky

Předměty ochrany	Možnost ovlivnění předmětu ochrany specifickým cílem 1.1	Možnost ovlivnění předmětu ochrany specifickým cílem 1.2	Možnost ovlivnění předmětu ochrany specifickým cílem 3.1
vranka obecná (<i>Cottus gobio</i>)	nelze vyloučit	ne	ne

3.3.7. Identifikace potencionálně dotčených předmětů ochrany v EVL CZ0513256 Smědá

Předměty ochrany	Možnost ovlivnění předmětu ochrany	Možnost ovlivnění předmětu ochrany	Možnost ovlivnění předmětu ochrany

	specifickým cílem 1.1	specifickým cílem 1.2	specifickým cílem 3.1
klínatka rohatá (<i>Ophiogomphus cecilia</i>)	nelze vyloučit	ne	ne
mihule potoční (<i>Lampetra planeri</i>)	nelze vyloučit	ne	ne
vranka obecná (<i>Cottus gobio</i>)	nelze vyloučit	ne	ne

3.3.8. Identifikace potenciálně dotčených předmětů ochrany v EVL CZ0514668 Vápenice – Basa

Předměty ochrany	Možnost ovlivnění předmětu ochrany specifickým cílem 1.1	Možnost ovlivnění předmětu ochrany specifickým cílem 1.2	Možnost ovlivnění předmětu ochrany specifickým cílem 3.1
druhově bohaté smilkové louky na silikátových podložích v horských oblastech (a v kontinentální Evropě v podhorských oblastech) (6230)	nelze vyloučit	nelze vyloučit	nelze vyloučit
horské sečené louky (6520)	nelze vyloučit	nelze vyloučit	nelze vyloučit
bučiny asociace <i>Luzulo-Fagetum</i> (9110)	nelze vyloučit	nelze vyloučit	nelze vyloučit
lesy svazu <i>Tilio-Acerion</i> na svazích, sutích a v roklích (9180)	nelze vyloučit	nelze vyloučit	nelze vyloučit
netopýr černý (<i>Barbastella barbastellus</i>)	ne	ne	ne
netopýr velkouchý (<i>Myotis bechsteinii</i>)	ne	ne	ne

3.3.9. Identifikace potenciálně dotčených předmětů ochrany v PO CZ0511008 Jizerské hory

Předměty ochrany	Možnost ovlivnění předmětu ochrany specifickým cílem 1.1	Možnost ovlivnění předmětu ochrany specifickým cílem 1.2	Možnost ovlivnění předmětu ochrany specifickým cílem 3.1
sýc rousný (<i>Aegolius funereus</i>)	nelze vyloučit	nelze vyloučit	nelze vyloučit
tetřívka obecná (<i>Tetrao tetrix</i>) a jejich biotopy	nelze vyloučit	nelze vyloučit	nelze vyloučit

3.4. Aktuální stav potenciálně dotčených předmětů ochrany lokalit soustavy Natura 2000

3.4.1. Aktuální stav potenciálně dotčených předmětů ochrany v EVL CZ0513657 Bílá Desná – kanál protržené přehrady

1324 netopýr velký (*Myotis myotis*)

Dle SDF (poslední aktualizace 10/2020) zde populace zimuje, početnost se uvádí mezi 432 – 769 jedinci. Podíl populace činí $15 \geq p > 2\%$. Zachovalost je hodnocena jako vynikající a celkové hodnocení dosahuje vynikající hodnoty.

3.4.2. Aktuální stav potenciálně dotčených předmětů ochrany v EVL CZ0513658 Český Dub – základní umělecká škola

1324 netopýr velký (*Myotis myotis*)

Dle SDF (poslední aktualizace 10/2020) zde populace rozmnožuje, početnost je max jedinců. Podíl populace činí $2 \geq p > 0\%$. Zachovalost je hodnocena jako vynikající a celkové hodnocení dosahuje vynikající hodnoty.

3.4.3. Aktuální stav potenciálně dotčených předmětů ochrany v EVL CZ0513506 Horní Ploučnice

Celková plocha EVL je 873,5374 ha.

2330 otevřené trávníky kontinentálních dun s paličkovcem (*Corynephorus*) a psinečkem (*Agrostis*)

Rozloha: 2,5187 ha, Relativní rozloha: 0,29 %

Dle SDF (poslední aktualizace 10/2020) má biotop v EVL celkově významnou hodnotu, jeho reprezentativnost je dobrá a zachování také dobré.

3140 tvrdé oligo-mezotrofní vody s bentickou vegetací parožnatek

Rozloha: 4,7035 ha, Relativní rozloha: 0,54 %

Dle SDF (poslední aktualizace 10/2020) má biotop v EVL celkově vynikající hodnotu, jeho reprezentativnost je vynikající a zachování dobré.

3150 přirozené eutrofní vodní nádrže s vegetací typu *Magnopotamion* nebo *Hydrocharition*

Rozloha: 17,3698 ha, Relativní rozloha: 1,99 %

Dle SDF (poslední aktualizace 10/2020) má biotop v EVL celkově dobrou hodnotu, jeho reprezentativnost je dobrá a zachování také dobré.

3260 nížinné až horské vodní toky s vegetací svazů *Ranunculion fluitantis* a *Callitricho-Batrachion*

Rozloha: 23,8651 ha, Relativní rozloha: 2,73 %

Dle SDF (poslední aktualizace 10/2020) má biotop v EVL celkově dobrou hodnotu, jeho reprezentativnost je významná a zachování dobré.

6410 bezkolencové louky na vápnatých, rašelinných nebo hlinito-jílovitých půdách (*Molinion caeruleae*)

Rozloha: 10,053 ha, Relativní rozloha: 1,15 %

Dle SDF (poslední aktualizace 10/2020) má biotop v EVL celkově dobrou hodnotu, jeho reprezentativnost je dobrá a zachování také dobré.

6430 vlhkomilná vysokobylinná lemová společenstva nížin a horského až alpínského stupně

Rozloha: 87,8993 ha, Relativní rozloha: 10,06 %

Dle SDF (poslední aktualizace 10/2020) má biotop v EVL celkově vynikající hodnotu, jeho reprezentativnost je dobrá a zachování také dobré.

7140 přechodová rašeliniště a třasoviště

Rozloha: 6,5915 ha, Relativní rozloha: 0,75 %

Dle SDF (poslední aktualizace 10/2020) má biotop v EVL celkově dobrou hodnotu, jeho reprezentativnost je vynikající a zachování také vynikající.

91D0 rašelinný les

Rozloha: 41,2598 ha, Relativní rozloha: 4,72 %

Dle SDF (poslední aktualizace 10/2020) má biotop v EVL celkově dobrou hodnotu, jeho prezentativnost je dobrá a zachování také dobré.

91E0 smíšené jasanovo-olšové lužní lesy temperátní a boreální Evropy (*Alno-Padion*, *Alnion incanae*, *Salicion albae*)

Rozloha: 17,4419 ha, Relativní rozloha: 2 %

Dle SDF (poslední aktualizace 10/2020) má biotop v EVL celkově významnou hodnotu, jeho reprezentativnost je dobrá a zachování také dobré.

1037 klínatka rohatá (*Ophiogomphus cecilia*)

Dle SDF (poslední aktualizace 10/2020) je druh aktuálně přítomen a podíl jeho populace činí $2 \geq p > 0\%$, bohužel chybí údaje o početnosti. Zachovalost populace je hodnocena jako dobrá a celkové hodnocení dosahuje významné hodnoty.

1106 losos obecný (*Salmo salar*)

Dle SDF (poslední aktualizace 10/2020) je druh aktuálně přítomen, početnost je odhadována na 100 – 160 tis. plůdků a strdlic. Podíl populace činí $100 \geq p > 15\%$. Zachovalost populace je hodnocena jako dobrá a celkové hodnocení dosahuje vynikající hodnoty.

6179 modrásek bahenní (*Maculinea nausithous*)

Dle SDF (poslední aktualizace 10/2020) je druh aktuálně přítomen a podíl jeho populace $2 \geq p > 0\%$, bohužel chybí údaje o početnosti. Zachovalost populace je hodnocena jako dobrá a celkové hodnocení dosahuje významné hodnoty.

6177 modrásek očkovaný (*Maculinea teleius*)

Dle SDF (poslední aktualizace 10/2020) je druh aktuálně přítomen a podíl jeho populace $2 \geq p > 0\%$, bohužel chybí údaje o početnosti. Zachovalost populace je hodnocena jako dobrá a celkové hodnocení dosahuje významné hodnoty.

6199 přástevník kostivalový (*Callimorpha quadripunctaria*)

Dle SDF (poslední aktualizace 10/2020) je druh aktuálně přítomen a podíl jeho populace $2 \geq p > 0\%$, bohužel chybí údaje o početnosti. Zachovalost populace je hodnocena jako dobrá a celkové hodnocení dosahuje významné hodnoty.

1016 vrkoč bažinný (*Vertigo moulinsiana*)

Dle SDF (poslední aktualizace 10/2020) je druh aktuálně přítomen, početnost se uvádí 100 – 5000 jedinců. Podíl populace činí $2 \geq p > 0\%$. Zachovalost populace je hodnocena jako dobrá a celkové hodnocení dosahuje dobré hodnoty.

1355 vydra říční (*Lutra lutra*)

Dle SDF (poslední aktualizace 10/2020) je druh aktuálně přítomen a jeho populace stálá. Podíl populace činí $2 \geq p > 0\%$, bohužel chybí údaje o početnosti. Zachovalost populace je hodnocena jako dobrá a celkové hodnocení dosahuje dobré hodnoty.

3.4.4. Aktuální stav potenciálně dotčených předmětů ochrany v EVL CZ0513240 Janovické rybníky

1042 vážka jasnoskrnná (*Leucorrhinia pectoralis*)

Dle SDF (poslední aktualizace 12/2021) je druh aktuálně přítomen a jeho populace stálá. Podíl populace činí $2 \geq p > 0\%$, bohužel chybí údaje o početnosti. Zachovalost populace je hodnocena jako vynikající a celkové hodnocení dosahuje významné hodnoty.

3.4.5. Aktuální stav potenciálně dotčených předmětů ochrany v EVL CZ0510400 Jizerskohorské bučiny

Celková plocha EVL je 3536,9561 ha.

8220 chasmofytická vegetace silikátových skalnatých svahů

Rozloha: 131,023 ha, Relativní rozloha: 3,7 %

Dle SDF (poslední aktualizace 10/2020) má biotop v EVL celkově vynikající hodnotu, jeho reprezentativnost je významná a zachování dobré.

9110 bučiny asociace *Luzulo-Fagetum*

Rozloha: 2181,47 ha, Relativní rozloha: 61,68 %

Dle SDF (poslední aktualizace 10/2020) má biotop v EVL celkově vynikající hodnotu, jeho reprezentativnost je významná a zachování dobré.

9130 bučiny asociace *Asperulo-Fagetum*

Rozloha: 91,6123 ha, Relativní rozloha: 2,59 %

Dle SDF (poslední aktualizace 10/2020) má biotop v EVL celkově významnou hodnotu, jeho reprezentativnost je významná a zachování dobré.

9140 středoevropské subalpínské bučiny s javorem (*Acer*) a šťovíkem horským (*Rumex arifolius*)

Rozloha: 294,395 ha, Relativní rozloha: 8,32 %

Dle SDF (poslední aktualizace 10/2020) má biotop v EVL celkově dobrou hodnotu, jeho reprezentativnost je významná a zachování dobré.

9180 lesy svazu *Tilio-Acerion* na svazích, sutích a v roklích

Rozloha: 66,0256 ha, Relativní rozloha: 1,87 %

Dle SDF (poslední aktualizace 10/2020) má biotop v EVL celkově dobrou hodnotu, jeho reprezentativnost je dobrá a zachování je také dobré.

3.4.6. Aktuální stav potenciálně dotčených předmětů ochrany v EVL CZ0510412 Jizerské smrčiny

Celková plocha EVL je 285,6949 ha.

4030 evropská suchá vřesoviště

Rozloha: 2,6203 ha, Relativní rozloha: 0,92 %

Dle SDF (poslední aktualizace 10/2020) má biotop v EVL celkově dobrou hodnotu, jeho reprezentativnost je významná a zachování vynikající.

7110 aktivní vrchoviště

Rozloha: 4,0912 ha, Relativní rozloha: 1,43 %

Dle SDF (poslední aktualizace 10/2020) má biotop v EVL celkově vynikající hodnotu, jeho reprezentativnost je vynikající a zachování je také vynikající.

7140 přechodová rašeliniště a třasoviště

Rozloha: 0,7821 ha, Relativní rozloha: 0,27 %

Dle SDF (poslední aktualizace 10/2020) má biotop v EVL celkově významnou hodnotu, jeho reprezentativnost je významná a zachování dobré.

8220 chasmofytická vegetace silikátových skalnatých svahů

Rozloha: 4,5043 ha, Relativní rozloha: 1,58 %

Dle SDF (poslední aktualizace 10/2020) má biotop v EVL celkově významnou hodnotu, jeho reprezentativnost je významná a zachování vynikající.

91D0 rašelinný les

Rozloha: 55,2039 ha, Relativní rozloha: 19,32 %

Dle SDF (poslední aktualizace 10/2020) má biotop v EVL celkově dobrou hodnotu, jeho reprezentativnost je dobrá a zachování dobré.

9410 acidofilní smrčiny (*Vaccinio-Piceetea*)

Rozloha: 141,684 ha, Relativní rozloha: 49,59 %

Dle SDF (poslední aktualizace 10/2020) má biotop v EVL celkově dobrou hodnotu, jeho reprezentativnost je významná a zachování dobré.

3.4.7. Aktuální stav potenciálně dotčených předmětů ochrany v EVL CZ0513254 Luční potok

1096 mihule potoční (*Lampetra planeri*)

Dle SDF (poslední aktualizace 10/2020) je populace stálá, početnost se uvádí 200 – 2000 jedinců. Podíl populace činí 15 % $\geq p > 2$ %. Zachovalost je hodnocena jako dobrá a celkové hodnocení dosahuje dobré hodnoty.

3.4.8. Aktuální stav potenciálně dotčených předmětů ochrany v EVL CZ0513251 Rokytkva**1163 vranka obecná (*Cottus gobio*)**

Dle SDF (poslední aktualizace 10/2020) je populace stálá, početnost se uvádí mezi 100 – 1000 jedinců. Podíl populace činí $2 \% \geq p > 0 \%$. Zachovalost je hodnocena jako dobrá a celkové hodnocení dosahuje dobré hodnoty.

3.4.9. Aktuální stav potenciálně dotčených předmětů ochrany v EVL CZ0513256 Smědá**1037 klínatka rohatá (*Ophiogomphus cecilia*)**

Dle SDF (poslední aktualizace 10/2020) je druh aktuálně přítomen a jeho populace je stálá, bohužel chybí údaje o početnosti. Podíl populace činí $2 \% \geq p > 0 \%$. Zachovalost populace je hodnocena jako dobrá a celkové hodnocení dosahuje významné hodnoty.

1096 mihule potoční (*Lampetra planeri*)

Dle SDF (poslední aktualizace 10/2020) je populace stálá, početnost se uvádí 250 – 3000 jedinců. Současný podíl populace se oproti stavu při vyhlásování zvýšil na $15 \% \geq p > 2 \%$. Zachovalost je hodnocena jako dobrá a celkové hodnocení dosahuje dobré hodnoty.

1163 vranka obecná (*Cottus gobio*)

Dle SDF (poslední aktualizace 10/2020) je populace stálá, početnost se uvádí mezi 100 – 1000 jedinců. Podíl populace činí $2 \% \geq p > 0 \%$. Zachovalost je hodnocena jako vynikající a celkové hodnocení dosahuje vynikající hodnoty.

3.4.10. Aktuální stav potenciálně dotčených předmětů ochrany v EVL CZ0514668 Vápenice – Basa

Celková plocha EVL je 137,9301 ha.

6230 druhově bohaté smilkové louky na silikátových podložích v horských oblastech (a v kontinentální Evropě v podhorských oblastech)

Rozloha: 2,4021 ha, Relativní rozloha: 1,74 %

Dle SDF (poslední aktualizace 10/2020) má biotop v EVL celkově dobrou hodnotu, jeho reprezentativnost je významná a zachování dobré.

6520 horské sečené louky

Rozloha: 1,011 ha, Relativní rozloha: 0,73 %

Dle SDF (poslední aktualizace 10/2020) má biotop v EVL celkově významnou hodnotu, jeho reprezentativnost je významná a zachování také významné.

9110 bučiny asociace *Luzulo-Fagetum*

Rozloha: 19,1913 ha, Relativní rozloha: 13,91 %

Dle SDF (poslední aktualizace 10/2020) má biotop v EVL celkově významnou hodnotu, jeho reprezentativnost je významná a zachování dobré.

9180 lesy svazu *Tilio-Acerion* na svazích, sutích a v roklich

Rozloha: 30,4225 ha, Relativní rozloha: 22,06 %

Dle SDF (poslední aktualizace 10/2020) má biotop v EVL celkově dobrou hodnotu, jeho reprezentativnost je významná a zachování dobré.

1308 netopýr černý (*Barbastella barbastellus*)

Dle SDF (poslední aktualizace 10/2020) je druh aktuálně přítomen a populace stálá. Podíl populace činí $2 \geq p > 0\%$, bohužel chybí údaje o početnosti. Zachovalost populace je hodnocena jako významná a celkové hodnocení dosahuje významné hodnoty.

1323 netopýr velkouchý (*Myotis bechsteinii*)

Dle SDF (poslední aktualizace 10/2020) je druh aktuálně přítomen a populace stálá. Podíl populace činí $15 \geq p > 2\%$, bohužel chybí údaje o početnosti. Zachovalost populace je hodnocena jako dobrá a celkové hodnocení dosahuje vynikající hodnoty.

3.4.10. Aktuální stav potenciálně dotčených předmětů ochrany v EVL CZ0514667 Západní jeskyně

Celková plocha EVL je 0,0399 ha.

8310 jeskyně přístupné veřejnosti

Rozloha: 0,01 ha

Dle SDF (poslední aktualizace 10/2020) má biotop v EVL celkově vynikající hodnotu, jeho reprezentativnost je vynikající a zachování také vynikající.

1303 vrápenec malý (*Rhinolophus hipposideros*)

Dle SDF (poslední aktualizace 10/2020) zde populace vrápence zimuje, početnost se uvádí mezi 58 – 120 jedinci. Podíl populace činí $2 \geq p > 0\%$. Zachovalost je hodnocena jako vynikající a celkové hodnocení dosahuje dobré hodnoty.

3.4.11. Aktuální stav potenciálně dotčených předmětů ochrany v EVL CZ0513668 Zdislava – kostel**1324 netopýr velký (*Myotis myotis*)**

Dle SDF (poslední aktualizace 10/2020) se zde populace rozmnožuje, početnost se uvádí mezi 25 – 41 jedinci. Podíl populace činí $2 \geq p > 0\%$. Zachovalost je hodnocena jako vynikající a celkové hodnocení dosahuje vynikající hodnoty.

3.4.13. Aktuální stav potenciálně dotčených předmětů ochrany v PO CZ0511008 Jizerské hory**A223 sýc rousný (*Aegolius funereus*)**

Dle SDF (poslední aktualizace 10/2020) je populace stálá, početnost se uvádí mezi 20 – 30 jedinci. Podíl populace činí $2 \geq p > 0\%$. Zachovalost je hodnocena jako dobrá a celkové hodnocení dosahuje dobré hodnoty.

A107 tetřívka obecná (*Tetrao tetrix*)

Dle SDF (poslední aktualizace 10/2020) je populace stálá, početnost se uvádí mezi 26 – 35 kohoutů. Podíl populace činí $15 \geq p > 2\%$. Zachovalost je hodnocena jako dobrá a celkové hodnocení dosahuje dobré hodnoty.

4. Hodnocení vlivů koncepce na území soustavy Natura 2000

4.1. Hodnocení úplnosti podkladů pro posouzení

Objednatelům dodané podklady, dostupné datové zdroje, konzultace a vlastní terénní průzkumy jsou dostatečné pro vypracování naturového hodnocení a umožňují posouzení koncepce na požadované úrovni.

4.2. Hodnocení vlivů na evropsky významné lokality a ptačí oblasti

Dle metodiky hodnocení jsou jako relevantní vlivy zvažovány takové přímé a nepřímé vlivy, které svojí podstatou mohou ovlivnit kvantitativní a kvalitativní charakteristiky předmětů ochrany a celistvost lokalit soustavy Natura 2000.

Do zájmového území zasahuje 1 ptačí oblast a 12 evropsky významných lokalit. Jejich výčet, včetně předmětů ochrany je uveden v tabulce č. 1. Kromě EVL CZ0513657 Bílá Desná, EVL CZ0513658 Český Dub – základní umělecká škola, EVL CZ0514667 Západní jeskyně a EVL CZ0513668 Zdislava - kostel mohou být koncepcí a jejími strategickými cíly 1 a 3 potenciálně dotčené všechny uvedené lokality Natura 2000, přičemž lze předpokládat, že předměty ochrany a celistvost potenciálně dotčených lokalit může být ovlivněna v souvislosti se třemi specifickými cíly:

Specifický cíl 1.1 - Zvýšit kvalitu životního prostředí a zatraktivnit veřejný prostor

Při implementaci tohoto cíle je pravděpodobné ovlivnění živočichů vázaných na vodní prostředí, vodních a mokřadních biotopů, lučních biotopů a lesních porostů.

Jedná se o rozvojové potřeby spojené s opatřeními 1.1.1 – 1.1.4, které mohou mít vliv na tyto lokality:

- EVL CZ0513506 Horní Ploučnice,
- EVL CZ0513240 Janovické rybníky,
- EVL CZ0510400 Jizerskohorské bučiny,
- EVL CZ0510412 Jizerské smrčiny,
- EVL CZ0513254 Luční potok,
- EVL CZ0513251 Rokytky,
- EVL CZ0513256 Smědá,
- EVL CZ0514668 Vápenice – Basa.

Opatření 1.1.1 - Revitalizace veřejných prostranství, zeleně a vodních ploch:

- asanace, sanace,
- obnova a výsadba zeleně,
- zavádění herních prvků, naučné stezky,
- realizace vodních prvků, kaskády nádrží,
- obnova/instalace mobiliáře, informační tabule,
- obnova infrastruktury – komunikace, chodníky, parkování,
- obnova dětských, sportovních a volnočasových hřišť; revitalizace nestabilních veřejných ploch,
- revitalizace vodních nádrží, toků a jejich okolí – zvýšení kvality vody v nádržích, výstavba a rekonstrukce okolní infrastruktury, kultivace odpočinkových ploch, optimalizace přístupových bodů, podpora cyklistiky, výsadba zeleně, obnova mobiliáře, zlepšení doprovodné infrastruktury (např. parkování, převlékání), výstavba drobných staveb a herních prvků (altány, sportovní hřiště) atp.

Opatření 1.1.2 - Energetická optimalizace:

- zvyšování podílu obnovitelných zdrojů energie,
- modernizace rozvodů a přenosové soustavy.

Opatření 1.1.3 - Podpora adaptace na změny klimatu a zvýšení klimatické odolnosti:

- *aktivity vedoucí k zachytávání a využívání dešťové vody – retenční nádrže, obnova vodních ploch,*
- *úpravy vlastního koryta řek a jejich okolí*
- *oddělování dešťových vod, vybudování dešťové kanalizace,*
- *revitalizace slepých ramen a malých vodních toků,*
- *výstavba tůň,*
- *hydrologické vrty a následně vybavení odběrného místa úpravnou vody,*
- *výstavba protipovodňových opatření – retenční nádrže, zvýšené valy, suché poldry apod.*

Opatření 1.1.4 - Rozvoj technické infrastruktury a odpadového hospodářství:

- *výstavba a modernizace vodovodní a kanalizační sítě a ČOV,*
- *postupné oddělování splaškových a dešťových vod – vybudování dešťové kanalizace podpora výstavby a modernizace sběrných dvorů a tzv. re-use center,*
- *podpora výstavby a modernizace sběrných stanovišť, rozšíření sítě sběrných nádob,*
- *rozšíření sběru bioodpadu,*
- *výstavba a modernizace kompostáren na lokální úrovni,*
- *výstavba a modernizace center komplexního využití odpadů a překládacích stanic,*
- *zavádění inovací, do odpadového hospodářství,*
- *podpora spalování čistírenských kalů přímo u ČOV,*
- *výstavba a modernizace vodních zdrojů.*

Specifický cíl 1.2 - Posílit udržitelné způsoby mobility a její infrastrukturu

Při implementaci tohoto cíle je možné ovlivnění předmětů ochrany a celistvosti lokalit Natura 2000 ve spojení s rozvojovými potřebami aglomerace jako je budování přeložek silnic, výstavba obchvatů obcí a budování cyklo dopravní infrastruktury.

Jedná se o rozvojové potřeby spojené s opatřeními 1.2.1, 1.2.2 a 1.2.4, které mohou mít vliv na tyto lokality:

- EVL CZ0513506 Horní Ploučnice,*
- EVL CZ0513240 Janovické rybníky,*
- EVL CZ0510400 Jizerskohorské bučiny,*
- EVL CZ0510412 Jizerské smrčiny,*
- EVL CZ0513254 Luční potok,*
- EVL CZ0513251 Rokytka,*
- EVL CZ0513256 Smědá,*
- EVL CZ0514668 Vápenice – Basa.*

Opatření 1.2.1 - Výstavba a propojení cyklostezek:

- *výstavba a modernizace cyklostezek,*
- *výstavba/úprava smíšených stezek pro chodce a cyklisty,*
- *výstavba a modernizace cyklotras,*
- *dobudování cyklostezek s cílem zvýšit jejich provázanost v rámci mezinárodní páteřní cyklostezky Odra-Nisa,*
- *budování doprovodné infrastruktury pro cyklisty (stojany, úschovny),*
- *výstavba dobíjecích stanic pro elektrokola.*

Opatření 1.2.2 - Výstavba a modernizace přestupních terminálů VDO, rozšiřování systémů P+R.:

- *výstavba parkovacích systémů P+R,*
- *plnicí a dobíjecí stanice pro VDO.*

Opatření 1.2.4 - Zvýšení bezpečnosti dopravy:

- rekonstrukce a výstavba vybraných místních komunikací a chodníků s cílem zvýšit bezpečnost v dopravě,
- realizace stavebních úprav v nehodových lokalitách,
- zřizování vyhrazených jízdních pruhů a přechodů pro chodce,
- rekonstrukce mostů zařazených dle mostních prohlídek ke kompletní rekonstrukci,
- zavádění bezbariérových prvků,
- výstavba nadchodů, podchodů, lávek.

Specifický cíl 3.1 - Zvýšit potenciál cestovního ruchu

Při implementaci tohoto cíle je možné ovlivnění předmětů ochrany a celistvosti lokalit Natura 2000 ve spojení s rozvojovými potřebami aglomerace při budování základny cestovního ruchu, do které patří např. budování singletreků a pumptreků, výstavba cyklotras a pěších tras, budování sportovního zázemí a doplňování turistických cílů. Dále při vytváření nových nástupních míst do Jizerských hor a budování doprovodné infrastruktury (např. parkoviště pro osobní automobily a autobusy, stellplatzy, sociální zařízení, cedule a značení apod.) na místech s potenciálem cestovního ruchu.

Jedná se o rozvojové potřeby spojené s opatřeními 1.2.1, 1.2.2 a 1.2.4, které mohou mít vliv na tyto lokality:

- EVL CZ0513506 Horní Ploučnice,
- EVL CZ0513240 Janovické rybníky,
- EVL CZ0510400 Jizerskohorské bučiny,
- EVL CZ0510412 Jizerské smrčiny,
- EVL CZ0513254 Luční potok,
- EVL CZ0513251 Rokytka,
- EVL CZ0513256 Smědá,
- EVL CZ0514668 Vápenice – Basa.

Opatření 3.1.1 - Rozvoj doprovodné infrastruktury a aktivit v cestovním ruchu:

- Výstavba/obnova dopravní infrastruktury v přetížených místech, odklon dopravy, výstavba parkovišť,
- podpora veřejné dopravy ve frekventovaných lokalitách,
- výstavba/obnova naučných a turistických stezek,
- zavádění moderních technologií a inovací do cestovního ruchu – turistické aplikace, navigační systémy a informační systémy, sledování návštěvnosti aj.,
- výstavba a modernizace cyklostezek, výstavba/úprava smíšených stezek pro chodce a cyklisty,
- výstavba a modernizace cyklotras,
- dobudování cyklostezek s cílem zvýšit jejich provázanost v rámci mezinárodní páteřní cyklostezky Odra-Nisa,
- budování doprovodné infrastruktury pro cyklisty (stojany, úschovny),
- výstavba dobíjecích stanic pro elektrokola.

4.4. Hodnocení vlivů koncepce na celistvost lokalit Natura 2000

Celistvost je chápána jako ekologická integrita lokality, která zahrnuje ekologické vazby, struktury a klíčové charakteristiky (diverzita) ve vztahu k předmětům ochrany a jejich zachování ve stavu příznivém z hlediska ochrany.

EVL CZ0513506 Horní Ploučnice . EVL CZ0513506 Horní Ploučnice.

EVL/PO	vyhodnocení vlivu na celistvost
EVL CZ0513506 Horní Ploučnice	nelze vyloučit
EVL CZ0513240 Janovické rybníky	nelze vyloučit
EVL CZ0510400 Jizerskohorské bučiny	nelze vyloučit

EVL CZ0510412 Jizerské smrčiny	nelze vyloučit
EVL CZ0513254 Luční potok	nelze vyloučit
EVL CZ0513251 Rokytky	nelze vyloučit
EVL CZ0513256 Smědá	nelze vyloučit
EVL CZ0514668 Vápenice – Basa	nelze vyloučit
PO CZ0511008 Jizerské hory	nelze vyloučit
EVL CZ0513657 Bílá Desná	zcela bez vlivu
EVL CZ0513658 Český Dub	zcela bez vlivu
EVL CZ0514667 Západní jeskyně	zcela bez vlivu
EVL CZ0513668 Zdislava – kostel	zcela bez vlivu

4.5. Vyhodnocení kumulativních záměrů, synergických a spolupůsobících vlivů

Kumulativním vlivem se rozumí ovlivnění jedné lokality a jednoho předmětu ochrany větším počtem cílů a opatření, jejichž společné působení může přesáhnout hranici významně negativního vlivu.

Cíle, navrhované v rámci Integrované strategie ITI aglomerace Liberec – Jablonec nad Nisou 2021–2027, by měly být v souladu s cíli vybraných strategických a programových dokumentů. Při zpracování koncepce byly respektovány všechny dostupné relevantní dokumenty na úrovni EU připravované pro příští programové období. Během posouzení koncepce nebyly na této úrovni posuzování identifikovány žádné kumulativní, synergické či spolupůsobící negativní vlivy, které by mohly indukovat strategické a specifické cíle koncepce.

4.6. Hodnocení možných přeshraničních vlivů

Negativní vlivy koncepce nemají přeshraniční dálkový charakter. Realizace strategických cílů koncepce neovlivní lokality soustavy Natura 2000 za hranicemi České republiky.

4.7. Vyhodnocení variant

Koncepce je zpracovávána pouze v jedné aktivní variantě. S nulovou variantou, tedy nedokončením a nerealizací koncepce se nepočítá. Z tohoto důvodu není možné provést variantní posouzení.

5. Závěr

5.1. Závěr z hlediska významnosti vlivu

Nelze vyloučit, že hodnocená koncepce „Integrovaná strategie ITI aglomerace Liberec – Jablonec nad Nisou 2021–2027“ může mít v předložené podobě **negativní vliv** na předměty ochrany a celistvost evropsky významných lokalit a ptačích oblastí:

PO CZ0511008 Jizerské hory
EVL CZ0513506 Horní Ploučnice,
EVL CZ0513240 Janovické rybníky,
EVL CZ0510400 Jizerskohorské bučiny,
EVL CZ0510412 Jizerské smrčiny,
EVL CZ0513254 Luční potok,
EVL CZ0513251 Rokytka,
EVL CZ0513256 Smědá,
EVL CZ0514668 Vápenice – Basa.

Negativní vliv nelze vyloučit u specifických cílů 1.1, 1.2. a 3.1 koncepce, oaptření uvedená v ostatních specifických cílech jsou zcela bez vlivu na soustavu Natura 2000. Míru negativního vlivu lze vyhodnotit až po konkretizaci záměrů, nikoliv na úrovni hodnocené koncepce.

6. Použité zdroje informací

Literatura

ANONYMUS (2001): Péče o lokality soustavy Natura 2000: Ustanovení článku 6 směrnice o stanovištích 92/43/EHS, edice Planeta, IX/ 4.

ANONYMUS (2001): Hodnocení plánů a projektů, významně ovlivňujících lokality soustavy Natura 2000: Metodická příručka k ustanovení článků 6(3) a 6(4) směrnice o stanovištích 92/43/EHS, edice Planeta, XII/1.

Chvojková E., Volf O., Kopečková M., Hummel J., Čížek O., Dušek J., Březina S., Marhoul P. (2011): Příručka k hodnocení významnosti vlivů na předměty ochrany lokalit soustavy Natura 2000. – o.s. Ametyst, Prusiny, 97 p.

Chytrý M., Kučera T., Kočí M., Grulich V. & Lustyk P. [eds] (2010): Katalog biotopů České republiky. – 2. vydání, Agentura ochrany přírody a krajiny ČR, Praha.

MŽP ČR (2007): 15. Metodika hodnocení významnosti vlivů při posuzování podle § 45i zákona č. 114/1992 Sb., o ochraně přírody a krajiny, ve znění pozdějších předpisů. Věstník MŽP ČR, částka 11, s. 1 – 23.

Legislativa

Nařízení vlády č. 132/2005 Sb. ve znění č. 371/2009 Sb., kterým se stanoví národní seznam evropsky významných lokalit.

Nařízení vlády (č. 318/2013) o stanovení národního seznamu evropsky významných lokalit.

Metodika hodnocení významnosti vlivů při posuzování podle § 45i zák. č. 114/1992 Sb., o ochraně přírody a krajiny, ve znění pozdějších předpisů. Věstník MŽP, ročník XVII, částka 11, listopad 2007.

Směrnice 79/409/EHS o ochraně volně žijících ptáků.

Směrnice 92/43/EHS o ochraně přírodních stanovišť, volně žijících živočichů a planě rostoucích rostlin.

Vyhláška MŽP ČR č. 395/1992 Sb., kterou se provádějí některá ustanovení zákon č. 114/1992 Sb., v platném znění.

Zákon č. 100/2001 Sb., o posuzování vlivů na životní prostředí a o změně některých souvisejících zákonů (zákon o posuzování vlivů na životní prostředí), ve znění pozdějších předpisů.

Zákon č. 114/1992 Sb., o ochraně přírody a krajiny, v platném znění.

Internetové zdroje

Popisy evropsky významných lokalit a ptačích oblastí (www.natura2000.cz)

SDF (<https://natura2000.eea.europa.eu/#>)

Portál informačního systému ochrany přírody (<https://portal.nature.cz/>)

Ústřední seznam ochrany přírody (<https://drusop.nature.cz/portal/>)

Mapa přírodních stanovišť a mapa aktualizace biotopů (<https://mapomat.nature.cz>)

7. Přílohy

Rozhodnutí o autorizaci

Ministerstvo životního prostředí

ODESÍLATEL:

odbor druhové ochrany a
implementace mezinárodních závazků
Vršovická 65
100 10 Praha 10

ADRESÁT:

Vážený pan
Mgr. Vladimír Melichar
Pila č. 6
360 01 Karlovy Vary

V Praze dne 1. dubna 2015
Č.j.: 22755/ENV/15
1046/630/15

ROZHODNUTÍ

Ministerstvo životního prostředí (dále jen "ministerstvo") jako příslušný správní orgán podle § 45i odst. 3 zákona č. 114/1992 Sb., o ochraně přírody a krajiny, ve znění pozdějších předpisů (dále jen "zákon"), po provedeném správním řízení vyhovuje žádosti č. j. 81145/ENV/14-4256/630/14, kterou podal dne 19. 11. 2014

Mgr. Vladimír Melichar

narozen dne 8. 5. 1974 v Karlových Varech,
bytem Pila č. 6, 360 01 Karlovy Vary
a

prodlužuje autorizaci

k provádění posouzení podle § 45i zákona.

Autorizace se v souladu s § 45i odst. 3 zákona prodlužuje o dalších **5 let**, a to ode dne **20. 5. 2015**, jakožto dne vykonatelnosti tohoto rozhodnutí.

Autorizace je nepřenosná na jinou osobu.

Autorizaci je možno opakovaně prodloužit o dalších 5 let za podmínek stanovených vyhláškou č. 468/2004 Sb., o autorizovaných osobách podle zákona o ochraně přírody a krajiny (dále jen "vyhláška").

Odůvodnění:

Žadatel je držitelem autorizace k provádění posouzení podle § 45i zákona na základě rozhodnutí o udělení autorizace č. j. 630/710/05 ze dne 19. 5. 2005, která mu byla v souladu s § 45i odst. 3 zákona udělena na dobu 5 let a prodloužena na

 Ministerstvo životního prostředí

dobu 5 let rozhodnutím o prodloužení autorizace č. j. 32304/ENV/10-887/630/10 ze dne 14. 4. 2010.

Dne 19. 11. 2014 byla ministerstvu doručena žádost č. j. 81145/ENV/14-4256/630/14 o prodloužení uvedené autorizace. V souladu s ustanoveními § 45i odst. 3 zákona a § 5 vyhlášky ministerstvo ověřilo, zda žadatel splňuje podmínky pro udělení autorizace stanovené zákonem, a jelikož v období od předchozího udělení autorizace došlo ke změně skutečností rozhodných pro posouzení odborné způsobilosti autorizované osoby (od roku 2010, kdy byla autorizace prodloužena, došlo ke změnám právních předpisů a k vydání metodických dokumentů souvisejících s činností autorizované osoby), nařídilo přezkoušení odborné způsobilosti žadatele. Přezkoušení se uskutečnilo dne 1. 4. 2015 s výsledkem "vyhověl", jak je uvedeno v záznamu z přezkoušení, který je součástí podkladového spisu pro vydání tohoto rozhodnutí.

Vzhledem k tomu, že z přezkoušení nevyplývají skutečnosti bránící prodloužení autorizace, předložená žádost obsahuje všechny náležitosti a jsou tak splněny všechny podmínky pro prodloužení autorizace k provádění posouzení podle § 45i zákona, rozhodlo ministerstvo tak, jak je uvedeno ve výroku tohoto rozhodnutí.

Poučení o opravném prostředku:

Proti tomuto rozhodnutí lze podat rozklad ministrovi životního prostředí podáním na Ministerstvo životního prostředí, Vršovická 65, 100 10 Praha 10, a to ve lhůtě 15 dnů ode dne doručení tohoto rozhodnutí.



Mgr. Veronika Vilímková,
ředitelka odboru druhové ochrany
a implementace mezinárodních závazků

Potvrzuji, že se vzdávám možnosti podání rozkladu proti tomuto rozhodnutí.

Datum: 1. 4. 2015

Podpis:

2/2

Ministerstvo životního prostředí, Vršovická 65, 100 10 Praha 10, (+420) 26712-1111, www.mzp.cz, info@mzp.cz