

# **Výroční zpráva 2013–2014**



Teplárna Liberec, a.s.



člen skupiny



## Výroční zpráva

za období fiskálního roku  
od 1. 10. 2013 do 30. 9. 2014



# Obsah

<b>Obecná část</b> .....	<b>4</b>
1. Úvodní slovo.....	5
2. Profil společnosti.....	7
3. Organizační struktura společnosti.....	10
4. Významné události roku 2013–2014.....	11
5. Zpráva představenstva společnosti.....	13
6. Compliance.....	21
<b>Finanční část</b> .....	<b>23</b>
1. Zprávy nezávislého auditora.....	24
2. Účetní závěrka.....	27
3. Zpráva o vztazích.....	47
4. Následné události.....	55



# Obečná část



# 1. Úvodní slovo

Vážení akcionáři, vážení obchodní partneři, dámy a pánové,

stejně jako v minulých letech Vám předkládáme souhrnné informace o akciové společnosti Teplárna Liberec a o výsledku hospodaření v hlavní podnikatelské činnosti, kterou je výroba a rozvod tepla a elektřiny.

V uplynulém fiskálním roce se podařilo dosáhnout plánovaného hospodářského výsledku, což je nezbytným předpokladem pro další rozvoj společnosti. Dodávky tepla pro více než šestnáct tisíc domácností byly v průběhu celého roku stabilizované a nedošlo k žádným vážným poruchám a závadám.

Pro výrobu tepla byl používán palivový mix zemního plynu, nakupovaného tepla ze společnosti TERMIZO a.s. a těžkého topného oleje. Dodávka tepla z TERMIZO a.s. byla základním zdrojem dodávek tepla v letních měsících.

Realizované investiční projekty Teplárny Liberec směřovaly k efektivnějšímu provozu teplárenského zařízení. Účelnost vynaložených finančních prostředků prokázal i spolehlivý provoz zařízení. Nová kotelna na sídlišti Františkov je v trvalém provozu, včetně kogenerační výroby tepla a splňuje nejpřísnější ekologické limity. Kogenerační jednotka pracuje s vysokou účinností a vyrábí nejen tepelnou, ale také elektrickou energii, kterou dodáváme do rozvodné soustavy.

Mezi hlavní úkoly pro nejbližší období patří i nadále dlouhodobé zajištění spolehlivých dodávek tepla ze soustavy centrálního zásobování teplem Liberec a realizace takových opatření, která tento úkol pomohou naplňovat.

Naše společnost plně respektuje zásady státní politiky životního prostředí a všech právních předpisů v oblasti životního prostředí včetně předpisů Evropské unie.

Uvědomujeme si velkou zodpovědnost za kvalitu námi poskytovaných služeb a svoji společenskou odpovědnost. Intenzivně pracujeme na možném dalším vývoji společnosti s cílem nalezení úsporných a racionalizačních opatření.



Na závěr mi dovolu je jménem představenstva společnosti poděkovat všem našim zákazníkům za vzájemnou spolupráci, akcionářům za podporu a v neposlední řadě zaměstnancům za jejich profesionalitu a úsilí.

Ing. Jitka Holčáková  
Místopředseda představenstva  
Teplárna Liberec, a.s.



## 2. Profil společnosti

*Stav k 30. září 2014*

---

<b>Obchodní firma:</b>	Teplárna Liberec, a.s.
Právní forma:	Akciová společnost
Sídlo:	Dr. Milady Horákové 641/34a, Liberec IV- Perštýn, 460 01 Liberec
IČO:	62241672
DIČ:	CZ62241672
Datum vzniku společnosti:	13. února 1995
Rejstříkový soud:	Krajský soud v Ústí nad Labem
Spisová značka v obchodním rejstříku:	Oddíl B, vložka číslo 653
Telefon:	485 386 111
E-mail:	tlib@mvv.cz
Webové stránky:	<a href="http://www.tlib.mvv.cz">www.tlib.mvv.cz</a>
Bankovní spojení:	4182972/0800
Člen skupiny:	MVV Energie CZ
Vlastnická struktura společnosti:	70 % ENERGIE Holding a.s. 30 % Statutární město Liberec
Majetková účast v jiných společnostech:	Nemá

### **Předmětem podnikání společnosti je:**

- koupě zboží za účelem jeho dalšího prodeje a prodej
- výroba, rozvod a prodej tepla a činnosti s tím spojené
- výroba, rozvod a prodej elektrické energie a činnosti s tím spojené
- správa bytového a nebytového fondu
- automatizované zpracování dat
- účetnické práce
- ekonomické a organizační poradenství
- montáž, opravy, údržba a revize vyhrazených elektrických zařízení



- revize a zkoušky vyhrazených plynových zařízení
- rozvod a prodej plynu
- pronájem nemovitostí, bytových a nebytových prostor
- pronájem věcí movitých

**Licence společnosti:**

- Výroba tepelné energie č. 310100832 od 1. 1. 2002 do 16. 1. 2027
- Rozvod tepelné energie č. 320100878 od 1. 1. 2002 do 16. 1. 2027
- Výroba elektřiny č. 110101316 od 1. 1. 2002 do 16. 1. 2027
- Distribuce elektřiny č. 120100816 od 1. 1. 2002 do 16. 1. 2027
- Obchod s elektřinou č. 141118599 od 12. 8. 2011 do 11. 8. 2016

**Akcie:** Společnost vydala 100 kusů kmenových zaknihovaných akcií na jméno ve jmenovité hodnotě 2 900 000 Kč každá.

Základní kapitál společnosti:	290 000 000 Kč
Splaceno:	100 %

---

Společnost nemá organizační složku v zahraničí.

Společnost náleží ke koncernu MVV Energie, v jehož čele v České republice je společnost MVV Energie CZ a.s., se sídlem Kutvirtova 339/5, 150 00 Praha 5, IČO 49685490, zapsaná v obchodním rejstříku vedeném Městským soudem v Praze, oddíl B, vložka 14942, a ve světě MVV Energie AG, se sídlem ve Spolkové republice Německo, Mannheim D 68159, Luisenring 49 a identifikačním číslem HRB 1780.

**Statutární orgán společnosti a dozorčí rada**

Za celkové vedení společnosti a řízení jejího chodu odpovídá statutární orgán, který je zároveň vrcholovým managementem společnosti.





## **Představenstvo společnosti**



**Ing. Jitka Holčáková, MBA**  
Místopředseda představenstva



**Ing. Vladimír Pitín**  
Člen představenstva

**Ing. Libor Žížala**, předseda představenstva

**Ing. Jitka Kafková, MBA**, člen představenstva

**Ing. Tomáš Hampl**, člen představenstva

**Jana Kašparová**, člen představenstva

## **Dozorčí rada**

**Ing. Martin Drinka**, předseda dozorčí rady

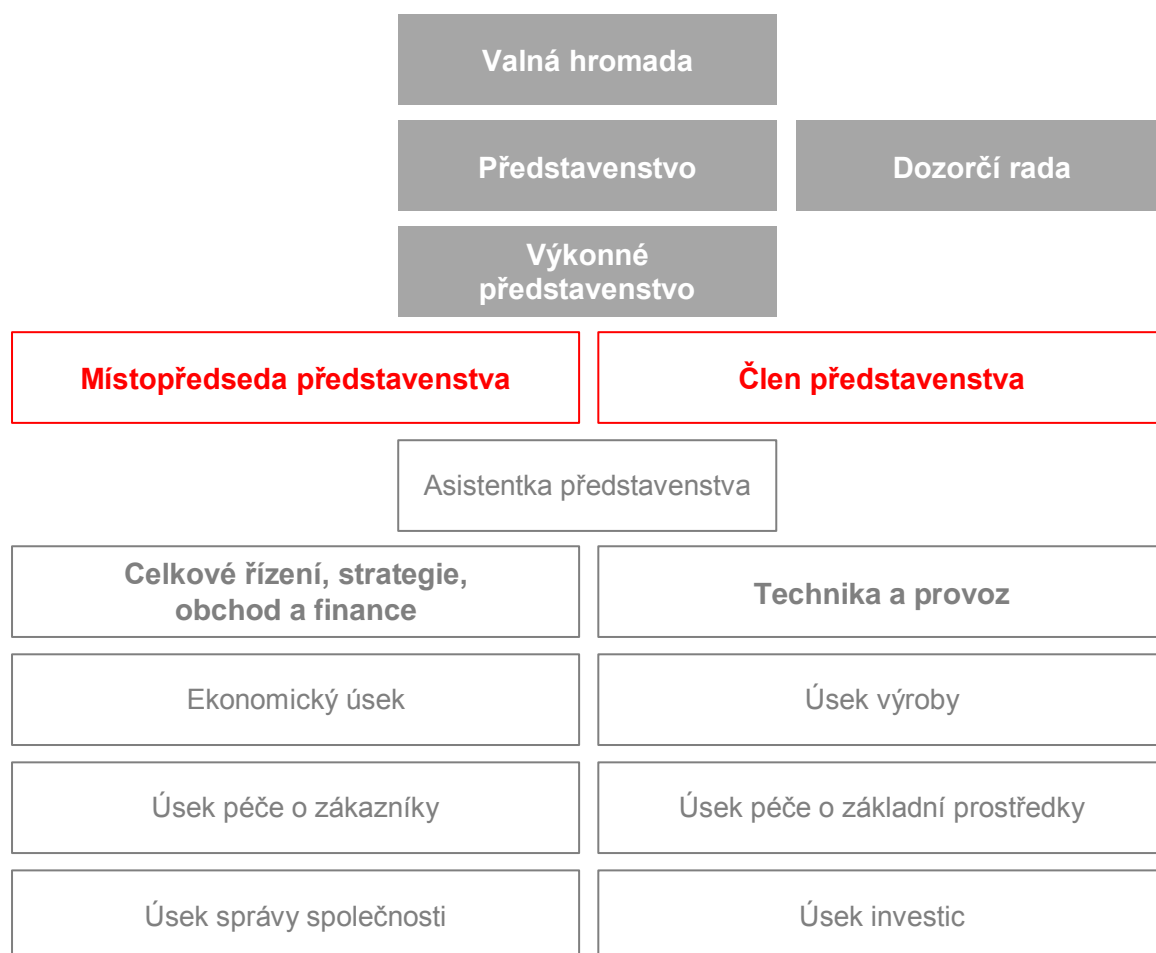
**Ing. Petr Šourek**, člen dozorčí rady

**Viktor Walter**, člen dozorčí rady



## 3. Organizační struktura společnosti

Organizační struktura společnosti Teplárna Liberec, a.s.  
ke dni 30. září 2014





## 4. Významné události roku 2013–2014

### **Valné hromady**

Ve fiskálním roce 2013-2014 se konaly 2 řádné valné hromady společnosti dne 15. ledna 2014 a 2. června 2014 a mimořádná valná hromada 18. listopadu 2013.

### **Plánované odstávky**

Stejně jako v předchozích letech se podařilo dodržovat dobu plánovaných letních odstávek v požadovaných termínech. Z podstatné části se podařilo potřebné údržbové práce zvládnout bez přerušení dodávek.

### **Evropská dotace**

Kogenerační jednotka na Františkově, která zahájila provoz na jaře 2013, byla podpořena dotací z Operačního programu Podnikání a inovace (OPPI).

### **Narovnání soudních sporů**

V tomto fiskálním roce došlo k pravomocnému ukončení soudních sporů, které se týkaly obchodních transakcí, které proběhly v minulosti.

### **Zaknihování akcií**

V červnu 2014 proběhlo úspěšné zaknihování akcií společnosti u Centrálního depozitáře cenných papírů.



### **Prevence závažných havárií**

V souladu s požadavky Zákona č. 59/2006 Sb. o prevenci závažných havárií zpracovala Teplárna Liberec, a.s. Bezpečnostní program, jmenovala Zmocněnce PZH a současně vedení společnosti vydalo písemné prohlášení o politice PZH, jejímž cílem je trvalé zlepšování bezpečnosti provozu teplárny a zavedení účinného systému prevence provozních havárií.



## 5. Zpráva představenstva společnosti

### **Zpráva představenstva o podnikatelské činnosti a hospodaření společnosti**

Hlavním podnikatelským oborem společnosti byly i v tomto fiskálním roce výroba a prodej tepelné a elektrické energie. Výrobní základnu Teplárny Liberec, a.s. tvoří pět kotlů s jedním turbogenerátorem v areálu společnosti, dva špičkové zdroje umístěné na distribučních větvích a moderní zdroj výroby tepelné a elektrické energie umístěný na sídlišti Františkov.

Celková délka primárních parovodních sítí je 44,3 kilometrů. Teplovodní rozvody, jejichž prostřednictvím je tepelná energie přenášena přímo k zákazníkům, je 39,9 kilometrů. Teplárna Liberec, a.s. provozovala 43 výměňkových stanic, z nichž předala teplo do 723 odběrných míst.

Hodnocené období bylo klimaticky teplejší ve srovnání s dlouhodobým průměrem. Hlavním palivem pro Teplárnu Liberec byl v celém období zemní plyn. Významný podíl palivového mixu tvořilo nakupované teplo ze zařízení na energetické využívání odpadů TERMIZO a.s. Topný olej byl využit pouze výjimečně.

Za fiskální rok 2013-14 skončila společnost s hospodářským výsledkem ve výši 17 899 tis. Kč po zdanění (23 963 tis. Kč před zdaněním).

Společnost provedla investiční akce zaměřené na účinnost zařízení a snížení provozních nákladů. Byla provedena výměna iontoměničů na chemické úpravě vod s cílem zvýšení účinnosti provozu a byla zahájena obnova řídicího počítačového systému teplárny. Letní provoz kotlů umožnil uskutečnit pravidelné revize, prohlídky, výměny a opravy nejvíce namáhaných celků.

V oblasti ekologie Teplárna Liberec, a. s. plnila zákonné limity emisí a veškeré zákonné povinnosti vztahující se k ochraně životního prostředí.



V pracovněprávní oblasti se společnost řídí platnými právními předpisy, vnitřními předpisy společnosti a kolektivní smlouvou, uzavřenou mezi zaměstnavatelem a odborovou organizací.

### **Zákaznická struktura**

---

Domácnosti	16 417
Průmyslové areály	13
Odběratelé z terciární sféry	129

---

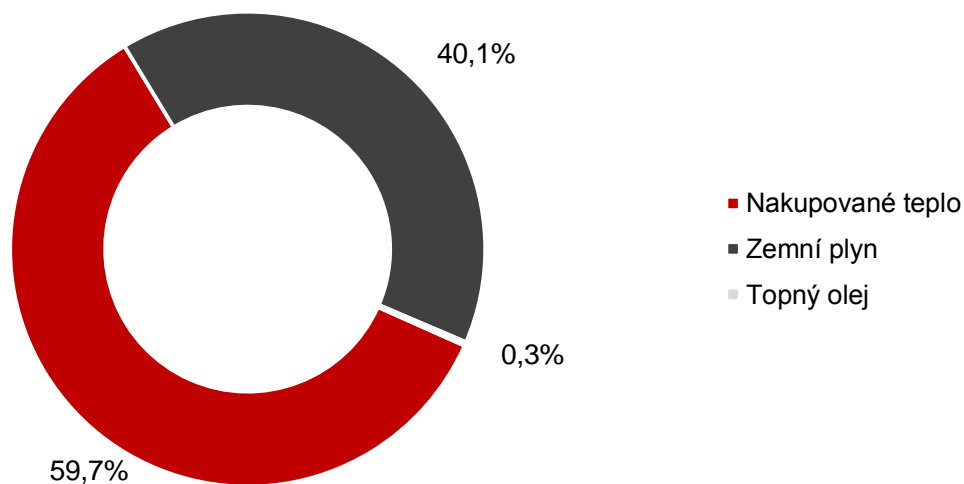
*Odběratele z terciární sféry tvoří školy, školky, úřady, nákupní střediska a podnikatelé.*



## Výroba a dodávky tepelné a elektrické energie

Uplynulý fiskální rok byl klimaticky teplejší ve srovnání s dlouhodobým průměrem. Větší část tepla byla zajištěna ze zařízení na energetické využívání odpadů TERMIZO a.s. V hodnoceném období se podařilo prodat více elektrické energie než v předcházejícím srovnatelném období.

## Podíl vstupních paliv a energií na výrobě tepelné a elektrické energie



Převážný podíl palivového mixu tvořilo nakupované teplo ze zařízení na energetické využívání odpadů TERMIZO a.s. Topný olej byl využit pouze výjimečně.

## Investice a údržba

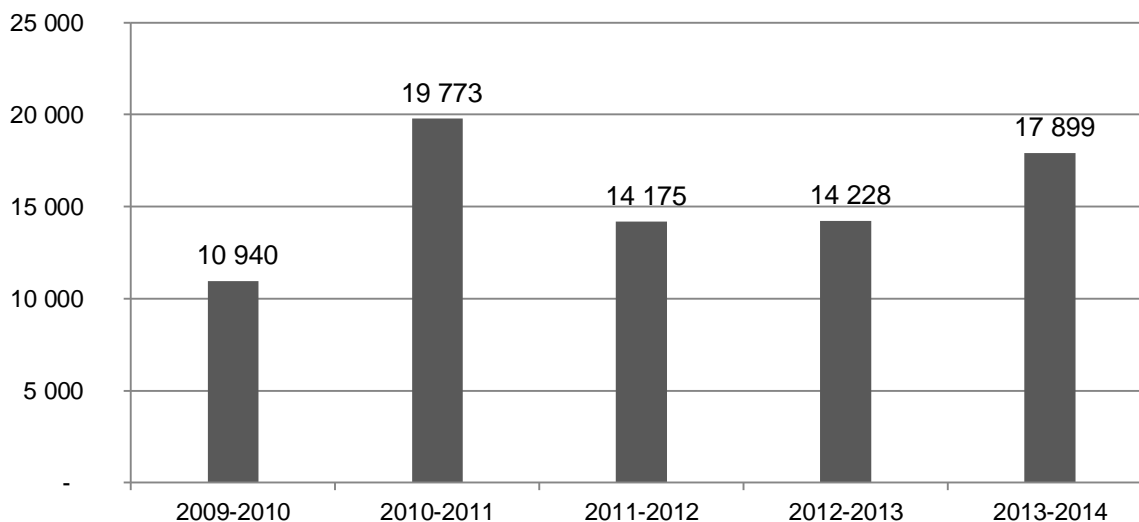
Celkové náklady na investice a údržbu za období 2009 – 2014 činily více než **269 054** mil. Kč. Ve fiskálním roce 2013–2014 společnost provedla výměnu iontoměníčů na chemické úpravně vod. Touto investiční akcí se zvýšila účinnost zařízení a snížily se provozní náklady. Dále byla zahájena výměna řídicího počítačového systému, který zajišťuje optimální provoz zdroje. Letní provoz zařízení umožnil uskutečnit pravidelné revize, prohlídky, výměny a opravy nejvíce namáhaných celků.



### Vybrané ukazatele hospodaření 2009 – 2014 (v tis. Kč)

	2009–2010	2010–2011	2011–2012	2012–2013	2013–2014
Výnosy	662 385	644 589	640 132	660 360	554 639
Náklady bez daně z příjmu	647 637	619 044	622 079	644 099	530 676
Hospodářský výsledek před zdaněním	14 748	25 545	18 053	16 261	23 963
Daň z příjmu	3 808	5 772	3 878	2 033	6 064
Hospodářský výsledek po zdanění	10 940	19 773	14 175	14 228	17 899

### Hospodářský výsledek 2009 – 2014 (v tis. Kč)



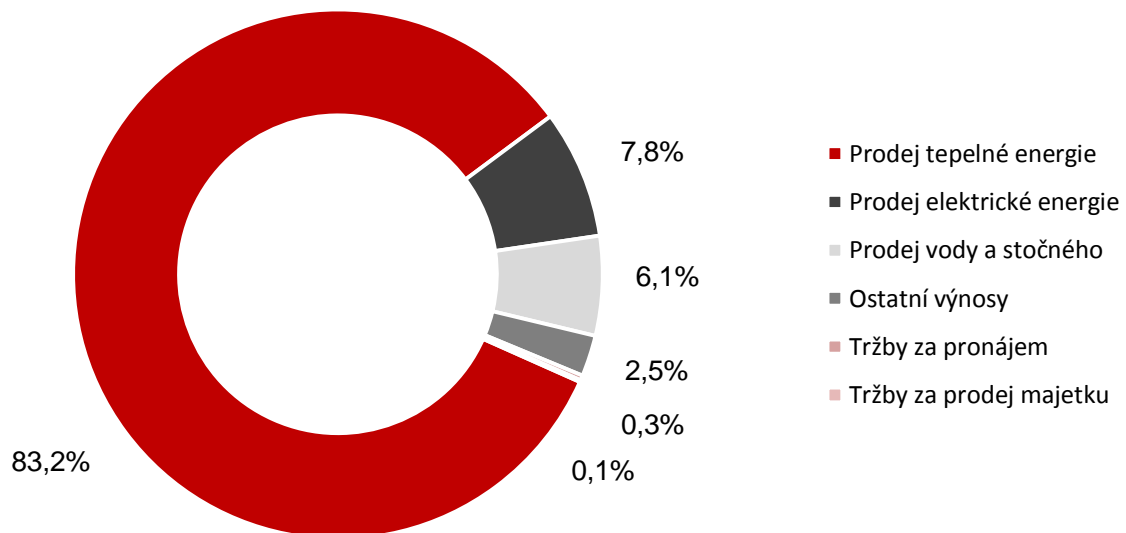
V období fiskálního roku 2013-14 skončila společnost s hospodářským výsledkem ve výši 17 899 tis. Kč po zdanění (23 963 tis. Kč před zdaněním).

Podrobný přehled o ekonomice a finanční situaci společnosti za fiskální rok 2013-2014 poskytují příložené účetní výkazy a příloha k účetní závěrce.





## Struktura výnosů



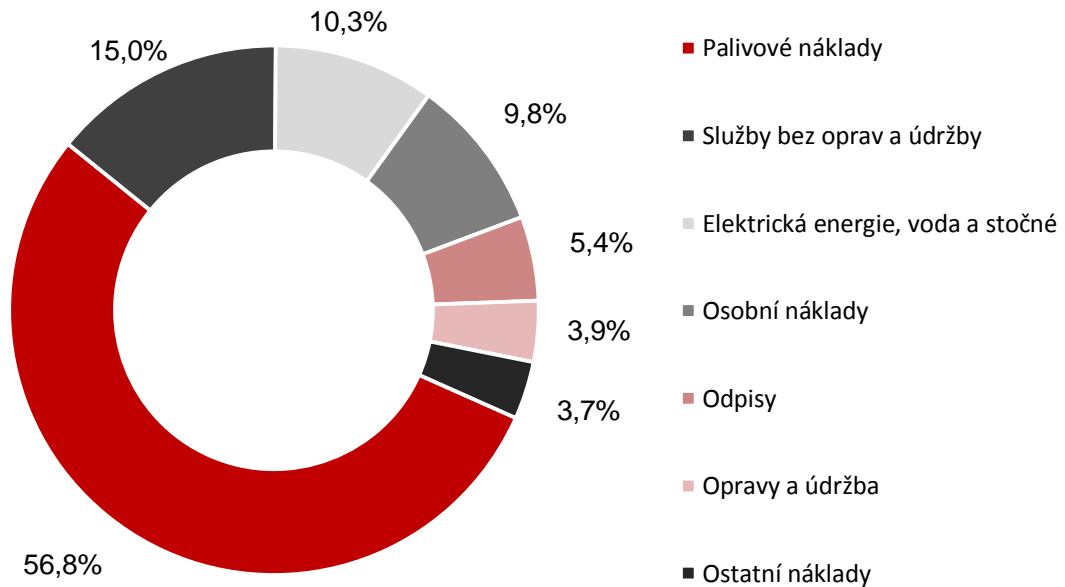
Prodej tepelné energie	461 232
Prodej elektrické energie	43 475
Prodej vody a stočného	33 699
Ostatní výnosy	13 941
Tržby za pronájem	1 661
Tržby za prodej majetku	631

Pozn.: v tisících Kč

Celkové výnosy z provozní činnosti za období od 1. října 2013 do 30. září 2014 dosáhly objemu 554 639 Kč. Rozhodující položkou byly tržby z prodeje tepla, které představovaly 83,2 % výnosů. Ostatní výnosy byly tvořeny především tržbami z prodeje elektrické energie a vody, a to ve výši téměř 14 %.



## Struktura nákladů



Palivové náklady	301 388
Služby bez oprav a údržby	79 473
Elektrická energie, voda a stočné	54 885
Osobní náklady	51 901
Odpisy	28 588
Opravy a údržba	20 748
Ostatní náklady	19 633
Změna stavu rezerv a opravných položek a komplexních nákladů	-25 940

Pozn.: v tisících Kč

Celkové náklady za období od 1. října 2013 do 30. září 2014 dosáhly objemu 530 676 Kč. Převážnou část nákladů tvořily výrobní náklady ve výši 86 %. Z těchto výrobních nákladů představovaly nejvyšší položky výdaje na palivo a energie. Ve fiskálním roce 2013-2014 byla rozpuštěna rezerva na ukončené několik let trvající soudní spory.



### **Zaměstnanecká politika**

Společnost při naplňování zaměstnanecké a sociální politiky respektovala ustanovení platné kolektivní smlouvy. V rámci sociální politiky společnost svým zaměstnancům přispívá na penzijní připojištění, závodní stravování, kulturní a sportovní aktivity, zdravotní péči a růst kvalifikace.

Celkový počet zaměstnanců ve FR 2013/2014 činil 94.



### **Aktivity v oblasti výzkumu a vývoje**

Společnost neměla žádné aktivity v oblasti výzkumu a vývoje.

### **Aktivity v oblasti ochrany životního prostředí**

Teplárna Liberec, a. s. plnila zákonné limity emisí a veškeré zákonné povinnosti vztahující se k ochraně životního prostředí.

### **Organizační složky v zahraničí**

Společnost nemá organizační složku v zahraničí.

### **Aktivity v oblasti pracovních právních vztahů**

V pracovních právních vztazích se společnost řídí platnými právními předpisy, vnitřními předpisy společnosti a kolektivní smlouvou, uzavřenou mezi zaměstnavatelem a odborovou organizací. Pro zaměstnance jsou zajišťována školení dle jejich profesí a potřeb společnosti, v zákonných lhůtách a v návaznosti na změny zákonů a právních předpisů.

V Liberci dne 12. listopadu 2014

Za společnost Teplárna Liberec, a.s.

Ing. Jitka Holčáková, MBA  
Místopředseda představenstva

Ing. Vladimír Pitín  
Člen představenstva



## 6. Compliance

Compliance management systém (dále též zkratka „CMS“) představuje vymezení a dodržování etických a právních pravidel chování společnosti Teplárna Liberec, a.s. (dále též Společnost) a všech jejích zaměstnanců, a to nejen ve sféře obchodních vztahů, ale i v dalších oblastech činnosti a existence Společnosti. Tato dobrovolně přijatá pravidla tak tvoří nedílnou součást firemní kultury Společnosti. Systém je zároveň aplikován ve všech společnostech skupiny MVV Energie CZ.

Systém Compliance managementu je ve společnosti Teplárna Liberec, a.s. zaveden od 1. října 2013. K zajištění fungování tohoto systému slouží Společnosti struktura interních předpisů, na jejichž základě jsou tato pravidla v rámci Společnosti uplatňována.

Systém Compliance managementu Společnosti zahrnuje především tyto oblasti činnosti:

- hospodářskou soutěž,
- finanční a daňové záležitosti,
- zaměstnanecké vztahy, včetně zajištění rovnosti příležitostí,
- ochranu údajů,
- bezpečnost a ochranu zdraví při práci,
- ochranu životního prostředí,
- potírání korupce.

Za účelem dodržování všech výše zmíněných hodnot v rámci CMS je ve skupině MVV Energie CZ zřízena sdílená funkce Manažera Compliance, který zajišťuje dohled nad dodržováním pravidel CMS ve všech společnostech skupiny MVV Energie CZ, tedy i ve společnosti Teplárna Liberec, a.s.. Manažer Compliance zároveň provádí nezbytná opatření k nápravě situace v případě porušení výše uvedených pravidel.

Jakýkoli zaměstnanec společnosti Teplárna Liberec, a.s., či jakákoli jiná osoba, jsou oprávněni oznámit všechna případná porušení povinností a předpisů obsažených v CMS, či i pouhá případná podezření na jejich porušení, na centrální Hotline linku, která byla jako součást CMS zřízena v rámci skupiny MVV Energie CZ, a to ve formě e-mailové adresy [compliance@mvv.cz](mailto:compliance@mvv.cz). Za provoz této Hotline linky, resp. za zajištění důvěrného způsobu komunikace a zpracování každého oznámení obdrženého na tuto Hotline linku, zodpovídá Manažer Compliance.



Společnost Teplárna Liberec, a.s. může zároveň využít existence pozice „Manažera rovného zacházení“ a „Manažera ochrany údajů“, které byly jakožto součást CMS v rámci skupiny MVV Energie CZ rovněž zřízeny.

Manažer rovného zacházení zajišťuje především dohled nad dodržováním základních principů a pravidel rovného zacházení a ochrany před diskriminací ve všech společnostech skupiny, tedy včetně společnosti Teplárna Liberec, a.s., a řešení obdržených sdělení, týkajících se případného porušení principů rovného zacházení a ochrany před diskriminací. K hlavním činnostem Manažera ochrany údajů pak patří dohled nad dodržováním vnitřního systému ochrany a zabezpečení osobních údajů při jejich zpracovávání ve skupině MVV Energie CZ, dohled nad dodržováním nastavených vnitřních systémů, pravidel a předpisů a řešení obdržených sdělení týkajících se případného porušení ochrany osobních údajů při jejich zpracovávání či neoprávněném nakládání s těmito údaji.



# Finanční část



# 1. Zprávy nezávislého auditora

**Zpráva auditora obsahuje následující výroky o ověření:**

- výroční zprávy a zprávy o vztazích
- účetní závěrky





## Zpráva nezávislého auditora

### akcionáři společnosti Teplárna Liberec, a.s.

Ověřili jsme účetní závěrku společnosti Teplárna Liberec, a.s., identifikační číslo 62241672, se sídlem Dr. Milady Horákové 641/34a, Liberec (dále „Společnost“) za rok končící 30. září 2014 uvedenou v příloze k výroční zprávě, ke které jsme dne 30. října 2014 vydali výrok.

#### Zpráva o výroční zprávě

Ověřili jsme soulad ostatních informací obsažených ve výroční zprávě Společnosti za rok končící 30. září 2014 s účetní závěrkou, která je obsažena v příloze k výroční zprávě. Za správnost výroční zprávy odpovídá statutární orgán Společnosti. Naším úkolem je vydat na základě provedeného ověření výrok o souladu výroční zprávy s účetní závěrkou.

#### Úloha auditora

Ověření jsme provedli v souladu s Mezinárodními standardy auditu a související aplikační doložkou Komory auditorů České republiky. V souladu s těmito předpisy jsme povinni naplánovat a provést ověření tak, abychom získali přiměřenou jistotu, že ostatní informace obsažené ve výroční zprávě, které popisují skutečnosti, jež jsou též předmětem zobrazení v účetní závěrce, jsou ve všech významných ohledech v souladu s příslušnou účetní závěrkou. Jsme přesvědčeni, že provedené ověření poskytuje přiměřený podklad pro vyjádření našeho výroku.

#### Výrok

Podle našeho názoru jsou ostatní informace uvedené ve výroční zprávě Společnosti za rok končící 30. září 2014 ve všech významných ohledech v souladu s výše uvedenou účetní závěrkou.

#### Zpráva o ověření zprávy o vztazích

Dále jsme provedli prověrku příložené zprávy o vztazích mezi Společností a její ovládající osobou a mezi Společností a ostatními osobami ovládanými stejnou ovládající osobou za rok končící 30. září 2014 (dále „Zpráva“). Za úplnost a správnost Zprávy odpovídá statutární orgán Společnosti, jehož úlohou je i rozhodnutí o tom, že Zpráva je sestavena v souladu s požadavky zákona o obchodních korporacích (90/2012 Sb.). Naší úlohou je vydat na základě provedené prověrky stanovisko k této Zprávě.

#### Rozsah ověření

Ověření jsme provedli v souladu s Auditorským standardem č. 56 Komory auditorů České republiky. V souladu s tímto standardem jsme povinni naplánovat a provést prověrku s cílem získat omezenou jistotu, že Zpráva neobsahuje významné věcné nesprávnosti. Prověrka je omezena především na dotazování zaměstnanců Společnosti, na analytické postupy a výběrovým způsobem provedené prověření věcné správnosti údajů. Proto prověrka poskytuje nižší stupeň jistoty než audit. Audit jsme neprováděli, a proto nevyjadřujeme výrok auditora.

#### Závěr

Na základě naší prověrky jsme nezjistili žádné významné věcné nesprávnosti v údajích uvedených ve Zprávě sestavené v souladu s požadavky §82 zákona o obchodních korporacích.

5. prosince 2014

zastoupená partnerem

Ing. Petr Kříž FCCA  
statutární auditor, oprávnění č. 1140

PricewaterhouseCoopers Audit, s.r.o., Hvězdova 1734/2c, 140 00 Praha 4, Česká republika  
T: +420 251 151 111, F: +420 252 156 111, [www.pwc.com/cz](http://www.pwc.com/cz)

PricewaterhouseCoopers Audit, s.r.o., se sídlem Hvězdova 1734/2c, 140 00 Praha 4, IČ: 40765521, zapsaná v obchodním rejstříku vedeném Městským soudem v Praze, oddíl C, vložka 3637 a v seznamu auditorských společností u Komory auditorů České republiky pod oprávněním číslo 021.



## Zpráva nezávislého auditora

### akcionářům společnosti Teplárna Liberec, a.s.

Ověřili jsme přiloženou účetní závěrku společnosti Teplárna Liberec, a.s., identifikační číslo 62241672, se sídlem Dr. Milady Horákové 641/34a, Liberec (dále „Společnost“), tj. rozvahu k 30. září 2014, výkaz zisku a ztráty, přehled o změnách vlastního kapitálu a přehled o peněžních tocích za rok končící 30. září 2014 a přílohu, včetně popisu podstatných účetních pravidel a dalších vysvětlujících informací (dále „účetní závěrka“).

#### Odpovědnost statutárního orgánu Společnosti za účetní závěrku

Statutární orgán Společnosti odpovídá za sestavení účetní závěrky podávající věrný a poctivý obraz v souladu s českými účetními předpisy a za takové vnitřní kontroly, které považuje za nezbytné pro sestavení účetní závěrky tak, aby neobsahovala významné nesprávnosti způsobené podvodem nebo chybou.

#### Úloha auditora

Naší úlohou je vydat na základě provedeného auditu výrok k této účetní závěrce. Audit jsme provedli v souladu se zákonem o auditorech platným v České republice, Mezinárodními standardy auditu a souvisejícími aplikačními doložkami Komory auditorů České republiky. V souladu s těmito předpisy jsme povinni dodržovat etické požadavky a naplánovat a provést audit tak, abychom získali přiměřenou jistotu, že účetní závěrka neobsahuje významné nesprávnosti.

Audit zahrnuje provedení auditorských postupů, jejichž cílem je získat důkazní informace o částkách a informacích uvedených v účetní závěrce. Výběr auditorských postupů závisí na úsudku auditora, včetně posouzení rizika významné nesprávnosti údajů uvedených v účetní závěrce způsobené podvodem nebo chybou. Při posuzování těchto rizik auditor zohledňuje vnitřní kontroly Společnosti relevantní pro sestavení účetní závěrky podávající věrný a poctivý obraz. Cílem tohoto posouzení je navrhnout vhodné auditorské postupy, nikoli vyjádřit se k účinnosti vnitřních kontrol Společnosti. Audit též zahrnuje posouzení vhodnosti použitých účetních pravidel, přiměřenosti účetních odhadů provedených vedením i posouzení celkové prezentace účetní závěrky.

Jsmo přesvědčeni, že získané důkazní informace poskytují dostatečný a vhodný základ pro vyjádření našeho výroku.

#### Výrok

Podle našeho názoru účetní závěrka podává věrný a poctivý obraz finanční pozice Společnosti k 30. září 2014, jejího hospodaření a peněžních toků za rok končící 30. září 2014 v souladu s českými účetními předpisy.

30. října 2014

zastoupená partnerem

Ing. Petr Kríž FCCA  
statutární auditor, oprávnění č. 1140

PricewaterhouseCoopers Audit, s.r.o., Hvězdova 1734/2c, 140 00 Praha 4, Česká republika  
T: +420 251 151 111, F: +420 252 156 111, [www.pwc.com/cz](http://www.pwc.com/cz)

PricewaterhouseCoopers Audit, s.r.o., se sídlem Hvězdova 1734/2c, 140 00 Praha 4, IČ: 40765521, zapsaná v obchodním rejstříku vedeném Městským soudem v Praze, oddíl C, vložka 3637 a v seznamu auditorských společností u Komory auditorů České republiky pod oprávněním číslo 021.



## 2. Účetní závěrka

### Rozvaha

k datu 30. září 2014 v celých tisících Kč

běžné období od 1. 10. 2013 do 30. 9. 2014, minulé období od 1. 10. 2012 do 30. 9. 2013

Firma: Teplárna Liberec, a.s.

Identifikační číslo: 62241672

Právní forma: akciová společnost

Předmět podnikání: výroba, rozvod a prodej tepla a činnosti s tím spojené

Rozvahový den: 30. září 2014

Datum sestavení účetní závěrky: 30. října 2014

### ROZVAHA

(v celých tisících Kč)

Označení	AKTIVA	30.09.2014			30.09.2013
		Brutto	Korekce	Netto	Netto
a	b	1	2	3	4
	<b>AKTIVA CELKEM</b>	<b>1 072 517</b>	<b>- 607 494</b>	<b>465 023</b>	<b>481 640</b>
<b>B.</b>	<b>Dlouhodobý majetek</b>	<b>930 068</b>	<b>- 597 973</b>	<b>332 095</b>	<b>366 099</b>
<b>B. I.</b>	<b>Dlouhodobý nehmotný majetek</b>	<b>45 443</b>	<b>- 5 047</b>	<b>40 396</b>	<b>25 262</b>
	1. Software	3 135	- 3 103	32	67
	2. Ocenitelná práva	1 586	- 1 257	329	435
	3. Jiný dlouhodobý nehmotný majetek	40 722	- 687	40 035	24 760
<b>B. II.</b>	<b>Dlouhodobý hmotný majetek</b>	<b>884 625</b>	<b>- 592 926</b>	<b>291 699</b>	<b>340 837</b>
<b>B. II. 1.</b>	Pozemky	8 364	0	8 364	8 364
	2. Stavby	301 774	- 131 744	170 030	188 277
	3. Samostatné movité věci a soubory movitých věcí	564 860	- 460 502	104 358	140 560
	4. Nedokončený dlouhodobý hmotný majetek	9 365	- 680	8 685	3 374
	5. Poskytnuté zálohy na dlouhodobý hmotný majetek	262	0	262	262
<b>C.</b>	<b>Oběžná aktiva</b>	<b>142 421</b>	<b>- 9 521</b>	<b>132 900</b>	<b>115 458</b>
<b>C. I.</b>	<b>Zásoby</b>	<b>6 768</b>	<b>- 3 232</b>	<b>3 536</b>	<b>3 553</b>
<b>C. I. 1.</b>	Materiál	6 768	- 3 232	3 536	3 553
<b>C. III.</b>	<b>Krátkodobé pohledávky</b>	<b>49 724</b>	<b>- 6 289</b>	<b>43 435</b>	<b>53 307</b>
<b>C. III. 1.</b>	Pohledávky z obchodních vztahů	10 307	- 6 289	4 018	3 216
	2. Stát - daňové pohledávky	5 306	0	5 306	7 377
	3. Krátkodobé poskytnuté zálohy	6 229	0	6 229	13 099
	4. Dohadné účty aktivní	27 882	0	27 882	29 610
	5. Jiné pohledávky	0	0	0	5
<b>C. IV.</b>	<b>Krátkodobý finanční majetek</b>	<b>85 929</b>	<b>0</b>	<b>85 929</b>	<b>58 598</b>
<b>C. IV. 1.</b>	Peníze	90	0	90	168
	2. Účty v bankách	85 839	0	85 839	58 430
<b>D. I.</b>	<b>Časové rozlišení</b>	<b>28</b>	<b>0</b>	<b>28</b>	<b>83</b>
<b>D. I. 1.</b>	Náklady příštích období	28	0	28	83



## Rozvaha

k datu 30. září 2014 v celých tisících Kč

běžné období od 1. 10. 2013 do 30. 9. 2014, minulé období od 1. 10. 2012 do 30. 9. 2013

Označení	PASIVA	30.09.2014	30.09.2013
a	b	6	7
	<b>PASIVA CELKEM</b>	<b>465 023</b>	<b>481 640</b>
<b>A.</b>	<b>Vlastní kapitál</b>	<b>309 395</b>	<b>305 013</b>
<b>A. I.</b>	<b>Základní kapitál</b>	<b>290 000</b>	<b>290 000</b>
A. I. 1.	Základní kapitál	290 000	290 000
<b>A. III.</b>	<b>Rezervní fondy a ostatní fondy ze zisku</b>	<b>1 496</b>	<b>785</b>
A. III. 1.	Zákonný rezervní fond	1 420	709
	2. Statutární a ostatní fondy	76	76
<b>A. IV.</b>	<b>Výsledek hospodaření minulých let</b>	<b>0</b>	<b>0</b>
A. IV. 1.	Nerozdělený zisk minulých let	4 760	4 760
	2. Neuhrazená ztráta minulých let	- 4 760	- 4 760
<b>A. V.</b>	<b>Výsledek hospodaření běžného účetního období</b>	<b>17 899</b>	<b>14 228</b>
<b>B.</b>	<b>Cizí zdroje</b>	<b>155 628</b>	<b>176 627</b>
<b>B. I.</b>	<b>Rezervy</b>	<b>12 870</b>	<b>38 951</b>
	1. Ostatní rezervy	12 870	38 951
<b>B. II.</b>	<b>Dlouhodobé závazky</b>	<b>10 835</b>	<b>5 364</b>
	1. Odložený daňový závazek	10 835	5 364
<b>B. III.</b>	<b>Krátkodobé závazky</b>	<b>131 923</b>	<b>132 312</b>
B. III. 1.	Závazky z obchodních vztahů	2 154	5 541
	2. Závazky k zaměstnancům	2 242	2 377
	3. Závazky ze sociálního zabezpečení a zdravotního pojištění	1 270	1 294
	4. Stát - daňové závazky a dotace	40 343	25 095
	5. Krátkodobé přijaté zálohy	17 595	16 545
	6. Dohadné účty pasivní	68 319	81 460



## Výkaz zisku a ztráty

k datu 30. září 2014 v celých tisících Kč

běžné období od 1. 10. 2013 do 30. 9. 2014, minulé období od 1. 10. 2012 do 30. 9. 2013

Firma: Tepláma Liberec, a.s.

Identifikační číslo: 62241672

Právní forma: akciová společnost

Předmět podnikání: výroba, rozvod a prodej tepla a činnosti s tím spojené

Rozvahový den: 30. září 2014

Datum sestavení účetní závěrky: 30. října 2014

### VÝKAZ ZISKU A ZTRÁTY

(v celých tisících Kč)

Označení	TEXT	Skutečnost v účetním období	
		2014	2013
a	b	1	2
II.	Výkony	539 803	622 956
II. 1.	Tržby za prodej vlastních výrobků a služeb	539 803	622 956
B.	Výkonová spotřeba	457 202	544 206
B. 1.	Spotřeba materiálu a energie	360 916	443 364
	2. Služby	96 286	100 842
<b>+</b>	<b>Přidaná hodnota</b>	<b>82 601</b>	<b>78 750</b>
C.	Osobní náklady	51 901	49 266
C. 1.	Mzdové náklady	33 918	31 996
	2. Odměny členům orgánů společnosti a družstva	3 259	3 551
	3. Náklady na sociální zabezpečení a zdravotní pojištění	12 607	12 010
	4. Sociální náklady	2 117	1 709
D.	Daně a poplatky	1 975	1 817
E.	Odpisy dlouhodobého nehmotného a hmotného majetku	28 589	27 699
III.	Tržby z prodeje dlouhodobého majetku a materiálu	631	10 566
III. 1.	Tržby z prodeje dlouhodobého majetku	541	10 557
	2. Tržby z prodeje materiálu	90	9
F.	Zůstatková cena prodaného dlouhodobého majetku a materiálu	376	0
F. 1.	Zůstatková cena prodaného dlouhodobého majetku	376	0
G.	Změna stavu rezerv a opravných položek v provozní oblasti a komplexních nákladů	- 25 940	2 336
IV.	Ostatní provozní výnosy	14 141	26 559
H.	Ostatní provozní náklady	16 478	18 679
<b>*</b>	<b>Provozní výsledek hospodaření</b>	<b>23 994</b>	<b>16 078</b>
X.	Výnosové úroky	64	279
O.	Ostatní finanční náklady	95	96
<b>*</b>	<b>Finanční výsledek hospodaření</b>	<b>- 31</b>	<b>183</b>
Q.	Daň z příjmů za běžnou činnost	6 064	2 033
Q. 1.	- splatná	592	806
	2. - odložená	5 472	1 227
<b>**</b>	<b>Výsledek hospodaření za běžnou činnost</b>	<b>17 899</b>	<b>14 228</b>
<b>***</b>	<b>Výsledek hospodaření za účetní období</b>	<b>17 899</b>	<b>14 228</b>
<b>****</b>	<b>Výsledek hospodaření před zdaněním</b>	<b>23 963</b>	<b>16 261</b>



## Příloha účetní závěrky

k datu 30. září 2014 v celých tisících Kč

běžné období od 1. 10. 2013 do 30. 9. 2014, minulé období od 1. 10. 2012 do 30. 9. 2013

### Přehled o změnách vlastního kapitálu

Druh pohybu	Základní kapitál	ZRF	Statutární a ostatní fondy	Nerozdělený zisk	Neuhrazená ztráta minulých let	HV běžného období	Celkem
Účet	411	421	427	428	429	431	
<b>tis.Kč</b>							
1. října 2013	290 000	709	76	4 760	-4 760	14 228	305 013
Převod hosp. výsledku min. roku do zákon.rez. fondu		711		-711			0
Převod HV min. roku do Nerozděl.zisku				14 228		-14 228	0
Výplata dividend				-13 517			-13 517
Hosp. výsledek 2013/2014						17 899	17 899
30. září 2014	290 000	1 420	76	4 760	-4 760	17 899	309 395

Druh pohybu	Základní kapitál	ZRF	Statutární a ostatní fondy	Nerozdělený zisk	Neuhrazená ztráta minulých let	HV běžného období	Celkem
Účet	411	421	427	428	429	431	
<b>tis.Kč</b>							
1. října 2012	290 000	0	76	8 000	-4 760	14 175	307 491
Převod hosp. výsledku min. roku do zákon.rez. fondu		709		-709			0
Převod HV min. roku do Nerozděl.zisku				14 175		-14 175	0
Výplata dividend				-16 706			-16 706
Hosp. výsledek 2012/2013						14 228	14 228
30. září 2013	290 000	709	76	4 760	-4 760	14 228	305 013



## 1 VŠEOBECNÉ INFORMACE

Teplárna Liberec, a.s. (dále „Společnost“) byla zapsána do obchodního rejstříku dne 13. února 1995 a její sídlo je na tř. Dr. Milady Horákové 641/34a, Liberec 4.

Předmětem podnikání Společnosti je výroba a distribuce tepla. Identifikační číslo Společnosti je 62241672.

Akcionáři společnosti jsou ENERGIE Holding a.s. a Statutární město Liberec.

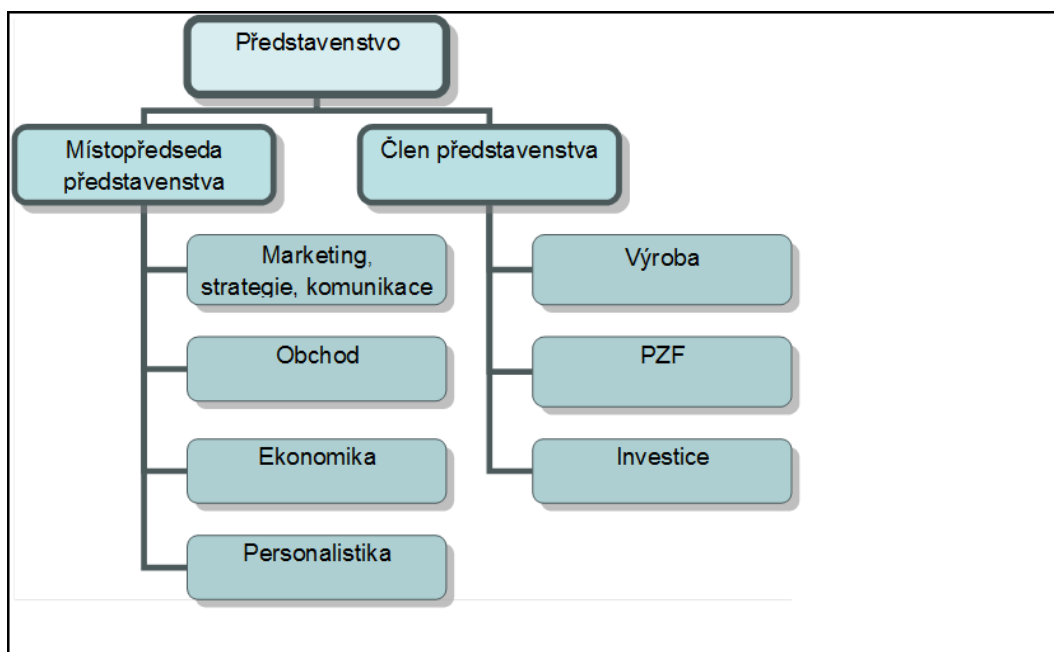
Složení představenstva k 30. září 2014 bylo následující:

Ing. Libor Žížala - předseda  
Ing. Jitka Holčáková MBA - místopředseda  
Ing. Vladimír Pitín - člen  
Ing. Tomáš Hampl - člen  
Jana Kašparová - člen  
Jitka Kafková - člen

Složení dozorčí rady k 30. září 2014 bylo následující:

Ing. Martin Drinka - předseda  
Ing. Petr Šourek - člen  
Viktor Walter - člen

Společnost je členěna následujícím způsobem:





## 2 ÚČETNÍ POSTUPY

### (a) Základní zásady zpracování účetní závěrky

Účetní závěrka je sestavena v souladu s účetními předpisy platnými v České republice a je sestavena v historických cenách.

### (b) Emisní povolenky

Emisní povolenky Společnost účtuje v rámci ostatního dlouhodobého nehmotného majetku.

Emisní povolenky přidělené Národním alokačním plánem jsou zaúčtovány na účet ostatního dlouhodobého nehmotného majetku proti účtové skupině zúčtování daní a dotací, k datu jejich připsání na účet v registru emisních povolenek v České republice.

Účtování spotřeby emisních povolenek je prováděno měsíčně na základě odborného odhadu skutečných emisí CO<sub>2</sub> za dané období proti účtům ostatních provozních nákladů.

Úbytky emisních povolenek jsou účtovány do nákladů jednotlivě.

O prodeji emisních povolenek je účtováno v rámci tržeb z prodeje dlouhodobého majetku ve výši prodejní ceny.

### (c) Dlouhodobý nehmotný a hmotný majetek

Nehmotný (a hmotný) majetek, jehož doba použitelnosti je delší než 1 rok a pořizovací cena převyšuje 5 tis. Kč (2 tis. Kč) za položku, je považován za dlouhodobý nehmotný a hmotný majetek.

Nakoupený dlouhodobý nehmotný a hmotný majetek je prvotně vykázán v pořizovacích cenách, které zahrnují cenu pořízení a náklady s jeho pořízením související.

Dlouhodobý nehmotný a hmotný majetek je odpisován metodou rovnoměrných odpisů na základě jeho předpokládané doby životnosti následujícím způsobem:

Pozemky	neodepisují se
Budovy a stavby	25 - 30 let
Stroje a zařízení	8 -30 let
Motorová vozidla	4 roky
Software	2 roky
Software k výrobnímu zařízení	3 roky
Výpočetní technika	4 roky





Pokud zůstatková hodnota aktiva přesahuje jeho odhadovanou zpětně ziskatelnou částku, je jeho zůstatková hodnota snížena na tuto částku prostřednictvím opravné položky.

Náklady na opravy a údržbu dlouhodobého hmotného majetku se účtují přímo do nákladů. Technické zhodnocení dlouhodobého nehmotného a hmotného majetku je aktivováno.

#### **(d) Zásoby**

Nakoupené zásoby jsou oceňovány pořizovací cenou sníženou o opravnou položku. Pořizovací cena zahrnuje veškeré náklady související s pořízením těchto zásob (zejména dopravné, clo, atd.). Pro úbytky nakoupených zásob užívá Společnost metodu průměrných cen.

Opravná položka k pomaluobrátkovým a zastaralým zásobám je tvořena na základě analýzy obrátkovosti a stáří zásob a na základě individuálního posouzení zásob.

#### **(e) Pohledávky**

Pohledávky jsou vykázány v nominální hodnotě snížené o opravnou položku k pochybným pohledávkám. Opravná položka k pohledávkám je vytvořena na základě věkové struktury pohledávek a individuálního posouzení bonity dlužníků. Společnost nevytváří opravné položky k pohledávkám za spřízněnými stranami.

#### **(f) Přepočítání cizích měn**

Transakce prováděné v cizích měnách jsou přepočteny a zaúčtovány devizovým kursem platným v den transakce.

Všechny zůstatky peněžních aktiv, pohledávek a závazků vedených v cizích měnách byly přepočteny devizovým kursem zveřejněným Českou národní bankou k rozvahovému dni. Všechny kurzové zisky a ztráty z přepočtu peněžních aktiv, pohledávek a závazků jsou účtovány do výkazu zisku a ztráty.

#### **(g) Výnosy**

Tržby za pronájem jsou zaúčtovány měsíčně dle smluv o pronájmu.

Tržby za prodej tepla a teplé užitkové vody jsou zaúčtovány měsíčně, formou dohadných položek dle spotřebovaných energií. Vyúčtování probíhá v následujícím měsíci respektive roce proti výše uvedeným dohadným položkám.



Nevyfakturované dodávky tepla a teplé užitkové vody jsou vykázány v celkové dohadované výši v rámci "Dohadných účtů aktivních". Tato pohledávka je částečně pokryta přijatými zálohami od jednotlivých zákazníků, které jsou vykázány v krátkodobých závazcích. Čistá hodnota pohledávky / závazku z titulu nevyfakturovaného tepla a teplé užitkové vody (viz poznámka 6) je výsledná čistá hodnota, která se blíží skutečné pohledávce / závazku ve vztahu k zákazníkům.

#### **(h) Dotace**

Dotace je zaúčtována v okamžiku jejího přijetí či nezpochybnitelného nároku na přijetí.

Dotace přijatá na úhradu nákladů se účtuje do provozních nebo finančních výnosů ve věčné a časové souvislosti s účtováním nákladů na stanovený účel. Dotace přijatá na pořízení dlouhodobého majetku včetně technického zhodnocení snižuje pořizovací cenu nebo vlastní náklady na pořízení.

#### **(i) Leasing**

Pořizovací cena majetku získaného formou finančního nebo operativního leasingu není aktivována do dlouhodobého majetku. Leasingové splátky jsou účtovány do nákladů rovnoměrně po celou dobu trvání leasingu. Budoucí leasingové splátky, které nejsou k rozvahovému dni splatné, jsou vykázány v příloze k účetní závěrce, ale nejsou zachyceny v rozvaze.

#### **(j) Rezervy**

Společnost tvoří rezervy na krytí svých závazků nebo výdajů, u nichž je pravděpodobné, že nastanou, je znám jejich účel, avšak není přesně známa jejich výše, nebo časový rozvrh úhrady. Rezervy však nejsou tvořeny na běžné provozní výdaje nebo na výdaje přímo související s budoucími příjmy. Společnost vykazuje v rezervách nesplacený závazek z titulu daně z příjmu. Pokud zálohy na daň převyšují odhadovanou splatnou daň k datu účetní závěrky, příslušný rozdíl je vykázán jako krátkodobá pohledávka.

Na odměny a bonusy zaměstnancům hodnocených v závislosti na ročních výsledcích Společnost vytváří rezervu.

#### **(k) Zaměstnanecké požitky**

K financování státního důchodového pojištění hradí Společnost pravidelné odvody do státního rozpočtu. Společnost také poskytuje svým zaměstnancům penzijní připojištění prostřednictvím příspěvků do nezávislých penzijních fondů v souladu s kolektivní smlouvou.

Ostatní zaměstnanecké požitky stanovené kolektivní smlouvou jsou zaměstnanců hrazeny na vrub ostatních sociálních nákladů.



## **(l) Odložená daň**

Odložená daň se vykazuje u všech přechodných rozdílů mezi zůstatkovou hodnotou aktiva nebo závazku v rozvaze a jejich daňovou hodnotou. Odložená daňová pohledávka je zaúčtována, pokud je pravděpodobné, že ji bude možné daňově uplatnit v budoucnosti.

## **(m) Spřízněné strany**

Spřízněnými stranami Společnosti se rozumí:

- strany, které přímo nebo nepřímo mohou uplatňovat podstatný nebo rozhodující vliv u Společnosti, a společností, kde tyto strany mají rozhodující vliv;
- členové statutárních, dozorčích a řídicích orgánů Společnosti, nebo její mateřské společnosti a osoby blízké těmto osobám, včetně podniků, kde tyto členové a osoby mají podstatný nebo rozhodující vliv.

Významné transakce a zůstatky se spřízněnými stranami jsou uvedeny v poznámce 13.

## **(n) Přehled o peněžních tocích**

Společnost sestavila přehled o peněžních tocích s využitím nepřímé metody. Peněžní ekvivalenty představují krátkodobý likvidní majetek, který lze snadno a pohotově převést na předem známou částku hotovosti.

## **(o) Rozdíly ze změn účetních metod a opravy chyb let minulých**

Rozdíly ze změn účetních metod (včetně dopadu odložené daně) a opravy v důsledku nesprávného účtování nebo neúčtování o nákladech a výnosech v minulých účetních obdobích se účtují na účet Jiný výsledek hospodaření minulých let, pokud jsou významné.

## **(p) Následné události**

Dopad událostí, které nastaly mezi rozvahovým dnem a dnem sestavení účetní závěrky, je zachycen v účetních výkazech v případě, že tyto události poskytly doplňující informace o skutečnostech, které existovaly k rozvahovému dni.

V případě, že mezi rozvahovým dnem a dnem sestavení účetní závěrky došlo k významným událostem představujícím skutečnosti, které nastaly po rozvahovém dni, jsou důsledky těchto událostí popsány v příloze účetní závěrky, ale nejsou zaúčtovány v účetních výkazech.



### 3 DLOUHODOBÝ NEHMOTNÝ MAJETEK

(tis. Kč)

<b>POŘIZOVACÍ CENA</b>	<b>1. říjen 2013</b>	<b>Pořízení</b>	<b>Přeúčtování</b>	<b>Vyřazení</b>	<b>30. září 2014</b>
Software	4 740	0	-1 375	230	3 135
Ocenitelná práva	1 586	0	0	0	1 586
Emisní povolenky a jiný majetek	24 760	20 248	1 375	5 660	40 723
<b>Celkem</b>	<b>31 086</b>	<b>20 248</b>	<b>0</b>	<b>5 890</b>	<b>45 444</b>

<b>OPRÁVKY</b>	<b>1. říjen 2013</b>	<b>Přirůstky</b>	<b>Přeúčtování</b>	<b>Vyřazení</b>	<b>30. září 2014</b>
Software	4 673	30	-1 371	229	3 103
Ocenitelná práva	1 151	106		0	1 257
Emisní povolenky a jiný majetek	0		1 371	684	687
<b>Celkem</b>	<b>5 824</b>	<b>136</b>	<b>0</b>	<b>913</b>	<b>5 047</b>

<b>Zůstatková hodnota</b>	<b>25 262</b>				<b>40 397</b>
---------------------------	---------------	--	--	--	---------------

Emisní povolenky vykázané v rozvaze v rámci dlouhodobého nehmotného majetku představují 202279 kusů (v roce 2013: 116 508 kusů) v celkové hodnotě 40 034 tis. Kč (2013: 24 760 tis. Kč) nespotřebovaných emisních povolenek přidělených Společnosti Národním alokačním plánem.

(tis. Kč)

<b>POŘIZOVACÍ CENA</b>	<b>1. říjen 2012</b>	<b>Pořízení</b>	<b>Vyřazení</b>	<b>30. září 2013</b>
Software	7 232	96	2 588	4 740
Ocenitelná práva	1 371	215	0	1 586
Emisní povolenky a jiný majetek	45 154	0	20 394	24 760
Nedokončený majetek	90		90	0
<b>Celkem</b>	<b>53 847</b>	<b>311</b>	<b>23 072</b>	<b>31 086</b>

<b>OPRÁVKY</b>	<b>1. říjen 2012</b>	<b>Přirůstky</b>	<b>Vyřazení</b>	<b>30. září 2013</b>
Software	7 193	68	2 588	4 673
Ocenitelná práva	1 047	104	0	1 151
<b>Celkem</b>	<b>8 240</b>	<b>172</b>	<b>2 588</b>	<b>5 824</b>

<b>Zůstatková hodnota</b>	<b>45 607</b>			<b>25 262</b>
---------------------------	---------------	--	--	---------------



## 4 DLOUHODOBÝ HMOTNÝ MAJETEK

(tis. Kč)

<b>POŘIZOVACÍ CENA</b>	<b>1. říjen 2013</b>	<b>Pořízení</b>	<b>Vyřazení</b>	<b>30. září 2014</b>
Pozemky	8 364	0	0	8 364
Budovy a stavby	310 583	-8 739	70	301 774
Samostatné movité věci a soubory movitých věcí	591 584	-17 096	9 628	564 860
Nedokončené investice	4 054	6 476	1 165	9 365
Poskytnuté zálohy	262	116	116	262
<b>Celkem</b>	<b>914 847</b>	<b>-19 243</b>	<b>10 979</b>	<b>884 625</b>

<b>OPRÁVKY</b>	<b>1. říjen 2013</b>	<b>Přírůstky</b>	<b>Vyřazení</b>	<b>30. září 2014</b>
Budovy a stavby	114 995	9 755	70	124 680
Samostatné movité věci a soubory movitých věcí	449 181	19 070	9 629	458 622
<b>Celkem</b>	<b>564 176</b>	<b>28 825</b>	<b>9 699</b>	<b>583 302</b>

<b>OPRAVNÉ POLOŽKY</b>	<b>1. říjen 2013</b>	<b>Tvorba</b>	<b>Použití</b>	<b>30. září 2014</b>
Budovy a stavby	7 311	0	247	7 064
Movité věci	1 843	36	0	1 879
Nedokončené investice	680	0	0	680
<b>Celkem</b>	<b>9 834</b>	<b>36</b>	<b>247</b>	<b>9 623</b>

<b>Zůstatková hodnota</b>	<b>340 837</b>			<b>291 700</b>
---------------------------	----------------	--	--	----------------

Opravné položky k majetku jsou vytvořeny k budovám ve výši 7 064 tis. Kč (2013: 7 460 tis. Kč), samostatným movitým věcem ve výši 1 879 tis. Kč (2013: 1 843 tis. Kč) a nedokončenému majetku ve výši 680 tis. Kč k 30. září 2014 a 2013.



(tis. Kč)

<b>POŘIZOVACÍ CENA</b>	<b>1. říjen 2012</b>	<b>Pořízení</b>	<b>Vyřazení</b>	<b>30. září 2013</b>
Pozemky	6 533	1 831	0	8 364
Budovy a stavby	283 594	28 364	1 375	310 583
Samostatné movité věci a soubory movitých věcí	517 218	80 259	5 893	591 584
Nedokončené investice	25 448	89 060	110 454	4 054
Poskytnuté zálohy	76	14 971	14 785	262
<b>Celkem</b>	<b>832 869</b>	<b>214 485</b>	<b>132 507</b>	<b>914 847</b>

<b>OPRÁVKY</b>	<b>1. říjen 2012</b>	<b>Přírůstky</b>	<b>Vyřazení</b>	<b>30. září 2013</b>
Budovy a stavby	106 597	9 773	1 375	114 995
Samostatné movité věci a soubory movitých věcí	437 103	17 750	5 672	449 181
<b>Celkem</b>	<b>543 700</b>	<b>27 523</b>	<b>7 047</b>	<b>564 176</b>

<b>OPRAVNÉ POLOŽKY</b>	<b>1. říjen 2012</b>	<b>Tvorba</b>	<b>Použití</b>	<b>30. září 2013</b>
Budovy a stavby	7 311	0	0	7 311
Movité věci	2 002	167	326	1 843
Nedokončené investice	680	0	0	680
<b>Celkem</b>	<b>9 993</b>	<b>167</b>	<b>326</b>	<b>9 834</b>

<b>Zůstatková hodnota</b>	<b>279 176</b>			<b>340 837</b>
---------------------------	----------------	--	--	----------------

Ve fiskálním roce 2013-2014 obdržela Společnost dotaci na nákup dlouhodobého hmotného majetku ve výši 27 000 tis. Kč. Tato dotace se vztahovala k projektu Františkov, který byl zařazen do majetku v roce končícím 30. září 2013. Společnost snížila pořizovací hodnotu příslušného majetku o výši dotace. Dotace je v tabulce výše vykázána v rámci přírůstku dlouhodobého hmotného majetku v roce končícím 30. září 2014.



## 5 ZÁSoby

Společnost má vytvořenou opravnou položku k zásobám k 30. září 2014 ve výši 3 232 tis. Kč (2013: 3 030 tis. Kč).

## 6 POHLEDÁVKY

Nezaplacené pohledávky z obchodních vztahů nejsou zajištěny a žádná z nich nemá splatnost delší než 1 rok.

Pohledávky po splatnosti k 30. září 2014 činily 10 305 tis. Kč (2013: 9 325 tis. Kč).

Opravná položka k pohledávkám k 30. září 2014 činila 6 289 tis. Kč (2013: 6 140 tis. Kč).

Pohledávky vůči spřízněným stranám jsou popsány v poznámce 13.

Společnost vykazovala v dohadných účtech aktivních následující částky nevyfakturovaných dodávek tepla a teplé užitkové vody:

	30. září 2014	30. září 2013
	tis. Kč	tis. Kč
Pohledávky z titulu nevyfakturované dodávky tepla a teplé užitkové vody	27 882	29 610
Přijaté zálohy	-16 956	-16 545
<b>Celkem</b>	<b>10 926</b>	<b>13 065</b>



## 7 VLASTNÍ KAPITÁL

Společnost je vlastněna společností ENERGIE Holding a.s., zapsanou v České republice, a městem Liberec. Společnost ENERGIE Holding a.s. je vlastněna společností MVV Energie CZ a.s. zapsanou v České republice. Vlastníkem společností MVV Energie CZ a.s. je společnost MVV Energie AG, zapsaná v Německu.

### Schválené a vydané akcie

	30. září 2014		30. září 2013	
	Počet	Účetní hodnota tis. Kč	Počet	Účetní hodnota tis. Kč
Kmenové akcie v hodnotě 2 900 000 Kč, plně splacené	100	290 000	100	290 000

### Hlavní akcionáři:

ENERGIE Holding, a.s.	70%
Město Liberec	30%

Zákonný rezervní fond je tvořen ze zisku Společnosti podle zákona a nelze jej rozdělit mezi akcionáře, ale lze jej použít výhradně k úhradě ztrát.

Zisk po zdanění ve výši 14 228 tis. Kč za rok 2013 byl schválen a vypořádán valnou hromadou dne 15. ledna 2014

## 8 REZERVY

	30. září 2014	30. září 2013
	tis. Kč	tis. Kč
Soudní spory	6 394	34 305
Rezerva na odměny	6 476	4 646
<b>Rezervy celkem</b>	<b>12 870</b>	<b>38 951</b>

Společnost vytvořila v minulých letech rezervy na vedené soudní spory proti Společnosti, které se týkají obchodních transakcí, které proběhly v minulosti, a Společnost v obdobných transakcích nepokračuje. Významná část těchto rezerv na tyto soudní spory byla v roce 2014 zrušena v návaznosti na dohodu o narovnání ve významné části soudních sporů. Finanční dopady v neprospěch Společnosti jsou vykázány v hospodářském výsledku roku 2014. V současné době není proti Společnosti veden soudní spor, na který není vytvořena rezerva, u něhož je pravděpodobné, že by mohl mít negativní dopad na Společnost.





Zálohy na daň z příjmu k 30. září 2014 ve výši 3 224 tis. Kč zůstaly vykázány jako daňová pohledávka vzhledem k nulové dani. Zálohy na daň z příjmu k 30. září 2013 6 099 tis. Kč byly započteny s rezervou na daň z příjmu ve výši 899 tis. Kč.

## 9 ZÁVAZKY A BUDOUCÍ ZÁVAZKY

Závazky z obchodních vztahů a jiné závazky nebyly zajištěny žádným majetkem Společnosti a nemají splatnost delší než 1 rok.

Společnost nemá žádné závazky po splatnosti k datu 30. září 2014

K datu sestavení účetní závěrky Společnost evidovala na účtu zúčtování daní a dotací zůstatek ve 40 034 tis. Kč, který představuje emisní povolenky nespotřebované k tomuto datu (202 279 ks) - (2013: 24 760 tis. Kč, tj. 116 508 ks)

Krátkodobé přijaté zálohy jsou popsány v poznámce 6.

Závazky vůči spřízněným stranám jsou popsány v poznámce 13.

## 10 DAŇ Z PŘÍJMŮ

<b><u>Daňový náklad zahrnuje:</u></b>	<b>2014</b>	<b>2013</b>
	tis. Kč	tis. Kč
Splatnou daň	0	899
Odloženou daň	5 472	1 227
Úpravu daňového nákladu předchozího období podle skutečně podaného daňového přiznání	592	-93
<b>Celkem daňový náklad</b>	<b>6 064</b>	<b>2 033</b>

Odložená daň je vypočtena sazbou daně ve výši 19 % (daňová sazba pro roky 2014 a následující).

### **Odložený daňový závazek lze analyzovat následovně:**

	<b>30. září 2014</b>	<b>30. září 2013</b>
	tis. Kč	tis. Kč
Zrychlené daňové odpisy majetku	-16 861	-16 375
Rezervy a opravné položky	5 393	11 011
Ostatní přechodné rozdíly	633	0
<b>Čistý odložený daňový závazek</b>	<b>-10 835</b>	<b>-5 364</b>



## 11 ČLENĚNÍ VÝNOSŮ PODLE ODVĚTVÍ

Výnosy z provozní činnosti byly tvořeny následujícím způsobem:

Výnosy generované v tuzemsku

	2014	2013
	tis. Kč	tis. Kč
Prodej tepla UT	386 647	464 636
Prodej tepla v teplé užitkové vodě	73 696	75 776
Prodej elektrické energie	43 369	45 962
Prodej kondenzátu	331	199
Prodej TUV	14 669	19 853
Prodej vody	19 031	14 283
Pronájem movitých a nemovitých věcí a služeb s tím spojených	1 661	1 984
Ostatní	399	264
<b>Celkové prodeje vlastních výrobků a služeb</b>	<b>539 803</b>	<b>622 956</b>
Prodej dlouhodobého majetku a EP	541	10 557
Prodej materiálu	90	9
Ostatní provozní výnosy	14 141	26 558
<b>Ostatní provozní výnosy a tržby z prodeje majetku a materiálu</b>	<b>14 772</b>	<b>37 125</b>

Ostatní provozní výnosy jsou tvořeny především výnosy z titulu zúčtování dotace na emisní povolenky (viz tabulka níže).



## Transakce s emisními povolenkami

	EMISNÍ POVOLENKY - tis. Kč		EMISNÍ POVOLENKY - ks	
	2014	2013	2014	2013
Spotřeba EUA	4 974	-15 557	23 406	43 613
Dotace na EUA		-15 557		
Zůstatková hodnota prodaných emisních povolenek (EUA) před zohledněním dotace	0	4 837		13 038
Rozpuštění dotace na EUA	-4 974	-4 837		
Tržby z prodeje emisních povolenek (EUA)	0	10 524		13 038

V roce 2013 je zůstatková hodnota prodaných emisních povolenek vykázána v netto hodnotě jako zůstatková hodnota prodaného dlouhodobého majetku. Tato hodnota je rozdílem reprodukční pořizovací ceny vyřazeného dlouhodobého majetku a snížení státní dotace, tj. nulová.

## 12 ANALÝZA OSOBNÍCH NÁKLADŮ

	Osobní náklady		Průměrný přepočtený počet zaměstnanců a členů stat.orgánů	
	2014 tis. Kč	2013 tis. Kč	2014	2013
Odměny statutárních orgánů	3 259	3 551	9	9
Ostatní zaměstnanci	33 918	31 996	95	89
Náklady na SP + ZP	12 607	12 010		
Ostatní sociální náklady	2 117	1 709		
<b>Celkem</b>	<b>51 901</b>	<b>49 266</b>	<b>104</b>	<b>98</b>



### 13 TRANSAKCE SE SPŘÍZNĚNÝMI STRANAMI

V této poznámce jsou uvedeny všechny významné transakce se spřízněnými stranami.

<b><u>VÝNOSY</u></b>	<b>2014</b>	<b>2013</b>
	tis. Kč	tis. Kč
MVV Energie CZ a.s.	3 331	15 736
MVV enservis a.s.	2 111	596
Českolipská teplárenská, a.s.	0	10
Energie Holding a.s.	302	281
Termizo a.s.	9 117	12 337
<b>Celkem</b>	<b>14 861</b>	<b>28 960</b>

<b><u>NÁKLADY</u></b>	<b>2014</b>	<b>2013</b>
	tis. Kč	tis. Kč
MVV Energie CZ a.s. – nákup TTO	8 518	14 960
MVV Energie CZ a.s. – služby IT, poradenství, PR	7 380	7 200
ENERGIE Holding a.s.	45 491	43 646
MVV enservis a.s. – oprava a údržba	2	7 513
Termizo a.s.	179 310	165 685
e.services s.r.o.	1 714	1 659
<b>Celkem</b>	<b>242 415</b>	<b>240 663</b>

V rámci skupiny byl v roce končícím 30. září 2013 od Společnosti MVV Enservis, a.s., v likvidaci pořízen investiční majetek v hodnotě 63 948 tis. Kč (Kotelna Františkov - 63 558 tis. Kč, automobily - 390 tis. Kč).



Společnost vykazovala tyto zůstatky se spřízněnými stranami:

	30. září 2014	30. září 2013
	tis. Kč	tis. Kč
MVV Energie CZ a.s.	539	290
MVV enservis a.s.	4	160
ENERGIE Holding a.s.	1 253	1 292
Termizo a.s.	696	2 178
e.services s.r.o.	145	145
<b>Pohledávky celkem</b>	<b>2 637</b>	<b>4 065</b>
<hr/>		
Energie Holding a.s.	4 474	5 886
MVV Energie CZ a.s.	7 272	11 654
MVV enservis a.s.	0	6 872
Termizo a.s.	35 557	29 749
e.services s.r.o.	143	138
<b>Závazky celkem</b>	<b>47 446</b>	<b>54 300</b>

Členům představenstva, členům dozorčí rady Společnosti, hlavním akcionářům ani jiným osobám nebyly poskytnuty žádné půjčky v letech 2014 a 2013.

Členům představenstva Společnosti jsou k dispozici služební vozidla. Odměna členům představenstva Společnosti činila 2 961 tis. Kč, (2013: 3 263 tis. Kč). Odměna členům dozorčí rady Společnosti představovala 298 tis. Kč (2013: 288 tis. Kč). Tyto odměny jsou součástí osobních nákladů.

## 14 ODMĚNA AUDITORSKÉ SPOLEČNOSTI

Informace o odměně auditorské společnosti PricewaterhouseCoopers Audit, s.r.o. jsou uvedeny v příloze konsolidované účetní závěrky mateřské společnosti MVV Energie AG.



## 15 POTENCIÁLNÍ ZÁVAZKY

Společnost má pro roky 2014 a 2015 uzavřeny smlouvy na dodávky zemního plynu. Součástí smluvních podmínek je hodnota minimálního odběru v r. 2014 a v r. 2015, při neodběru tohoto minimálního množství by společnost byla dle smluvních podmínek povinna uhradit 20 % hodnoty neodebraného množství zemního plynu do úrovně minimálního množství. Potenciální závazek pro zbývající množství v r. 2014 je 6 944 tis. Kč a pro rok 2015 19 493 tis. Kč. Pravděpodobnost tohoto potenciálního závazku je malá, neboť minimální množství odběru je v úrovni 70 % spotřeby zemního plynu při běžném provozu.

Vedení Společnosti si není vědomo žádných dalších potenciálních závazků Společnosti k 30. září 2014.

## 16 NÁSLEDNÉ UDÁLOSTI

Po rozvahovém dni nedošlo k žádným událostem, které by měly významný dopad na účetní závěrku k 30. září 2014.

12. listopadu 2014

Ing. Pavel Jurica  
vedoucí ekonom

Ing. Vladimír Pitín  
člen představenstva

Ing. Jitka Holčáková MBA  
místopředseda představenstva



## 3. Zpráva o vztazích

---

<b>Obchodní firma:</b>	<b>Teplárna Liberec, a.s.</b>
Sídlo:	Dr. Milady Horákové 641/34a, Liberec IV-Perštýn, 460 01 Liberec
IČO:	62241672
DIČ:	CZ62241672

Společnost zapsaná v obchodním rejstříku vedeném Krajským soudem v Ústí nad Labem, oddíl B vložka 653 (dále též „Společnost“).

Představenstvo Společnosti:

### 1) **KONSTATUJE, ŽE**

- existuje koncern s jednotným řízením – s řídicí a řízenou osobou;
- řídicí osoba dle § 79 zákona č. 90/2012 Sb., o obchodních korporacích, v platném znění (dále jen „Zákon o obchodních korporacích“), a většinový společník jsou vždy ovládajícími osobami, ledaže by bylo uvedeno jinak dle § 75 zákona o obchodních korporacích; řízená osoba je vždy ovládanou osobou.

Na základě výše uvedeného je představenstvo Společnosti povinno v souladu s ustanovením § 82 Zákona o obchodních korporacích vypracovat písemnou zprávu o vztazích mezi ovládající osobou a osobami ovládanými za uplynulé účetní období, a to do 3 měsíců od skončení účetního období.

### 2) **SCHVALUJE TUTO ZPRÁVU O VZTAZÍCH ZA OBDOBÍ ŘÍJEN 2013 – ZÁŘÍ 2014**

**Struktura vztahů mezi řídicí a všemi řízenými osobami (ovládající a všemi ovládanými) v rámci koncernu MVV Energie:**

Společnost náleží ke koncernu **MVV Energie**; struktura jeho částí nacházejících se na území České republiky je uvedena v Příloze č. 1 této Zprávy o vztazích.



### **Ovládající osoba (řídící osoba – koncern dle § 79 zákona o obchodních korporacích)**

Ovládající osobou (v tomto koncernu osobou řídící) je společnost **MVV Energie CZ a.s.**, se sídlem Praha 5, Kutvirtova 339/5, PSČ 150 00; IČO 49685490, jejímž jediným akcionářem a konečnou ovládající osobou je společnost **MVV Energie AG**, se sídlem ve Spolkové republice Německo, Mannheim D 68159, Luisenring 49, s identifikačním číslem HRB 1780;

### **Ostatní osoby ovládané ovládající osobou (tj. řízené řídící osobou)**

V této zprávě jsou uvedeny vztahy vůči koncernovým společnostem sídlícím na území České republiky. Ostatní společnosti náležející ke koncernu MVV Energie sídlící v zahraničí nejsou zmiňovány, protože s nimi Společnost není v žádném vztahu.

#### **1. Ostatní osoby ovládané přímo ovládající osobou (tj. přímo řízené)**

CTZ s.r.o. se sídlem Uherské Hradiště, Sokolovská 572, PSČ 686 01; IČO 63472163;

Českolipské teplo a.s. se sídlem Praha 5 – Radlice, Kutvirtova 339/5, PSČ 150 00; IČO 63149907;

e.services s.r.o. se sídlem Děčín – Děčín I–Děčín, Oblouková 958/25, PSČ 405 02; IČO 28748514;

ENERGIE Holding a.s. se sídlem Praha 5 – Radlice, Kutvirtova 339/5, PSČ 150 00; IČO 27594301;

G-LINDE s.r.o. se sídlem Praha 5, Kutvirtova 339/5, PSČ 150 00; IČO 24684538;

G-RONN s.r.o. se sídlem Praha 5, Kutvirtova 339/5, PSČ 150 00; IČO 24679399;

IROMEZ s.r.o. se sídlem Pelhřimov, Pod Náspem 2005, PSČ 393 01; IČO 24707341;

MVV enservis a.s., v likvidaci se sídlem Liberec 4 – Perštýn, tř. Dr. Milady Horákové 634, PSČ 460 01; IČO 27299872;

OPATHERM a.s. se sídlem Horní náměstí 283/58, Město, 746 01 Opava; IČO 25385771;

POWGEN a.s. se sídlem Praha 5, Kutvirtova 339/5, PSČ 150 00; IČO 27928411;

TERMO Děčín a.s. se sídlem Děčín III, Oblouková 25, PSČ 405 02; IČO 64050882;

TERMIZO a.s. se sídlem Liberec, Dr. Milady Horákové 571, PSČ 460 06; IČO 64650251;

Zásobování teplem Vsetín a.s. se sídlem Jiráskova 1326, 755 01 Vsetín; IČO 45192588.

#### **2. Osoby ovládané nepřímo ovládající osobou (tj. nepřímo řízené):**

ČESKOLIPSKÁ TEPLÁRENSKÁ a.s. se sídlem Liberecká 132, Stará Lípa, 470 01 Česká Lípa; IČO 64653200;





## **Úloha ovládané osoby v koncernu MVV Energie**

Přímý provozovatel podnikatelské činnosti v České republice

### **Způsob a prostředky ovládnání**

Prostřednictvím akciového podílu v rámci rozhodování valné hromady Společnosti.

**Přehled jednání učiněných v účetním období říjen 2013 – září 2014, která byla učiněna na popud nebo v zájmu ovládající osoby nebo jí ovládaných osob, pokud se takovéto jednání týkala majetku, který přesahuje 10 % vlastního kapitálu ovládané osoby zjištěného podle poslední účetní závěrky.**

S výjimkou uzavření anebo plnění níže popsanych smluv neproběhla v účetním období říjen 2013 – září 2014 na popud ani v zájmu ovládající osoby nebo jí ovládaných osob žádná jednání, která by se týkala majetku, který přesahuje 10 % vlastního kapitálu ovládané osoby zjištěného podle poslední účetní závěrky.

Plnění vůči společnosti TERMIZO a.s. na základě Kupní smlouvy na dodávku a odběr tepla uzavřené dne 22. 10. 2002. Předmětem plnění byl odběr tepla přijatého Společností a vyrobeného společností TERMIZO a.s. Z této smlouvy žádná újma Společnosti nevznikla.

## **SMLOUVY MEZI SPOLEČNOSTÍ A OSOBOU OVLÁDANOU (ŘÍZENOU) ČI OVLÁDAJÍCÍ (ŘÍDÍCÍ) A NAVZÁJEM MEZI OVLÁDANÝMI ZA OBDOBÍ ŘÍJEN 2013 – ZÁŘÍ 2014**

### **Smlouvy se společností MVV Energie AG**

V tomto období nebyla uzavřena žádná nová smlouva.

### **Smlouvy se společností MVV Energie CZ a.s.**

V tomto období byly uzavřeny tyto smlouvy mezi ovládanou osobou a společností MVV Energie CZ a.s.:

- 1) Smlouva o poskytování outsourcingových služeb v oblasti IS/IT mezi společností MVV Energie CZ a.s. a společností Teplárna Liberec, a.s. uzavřená dne 31. 12. 2013. Z této smlouvy žádná újma Společnosti nevznikla.
- 2) Smlouva o zpracování osobních údajů mezi společností MVV Energie CZ a.s. a společností Teplárna Liberec, a.s. uzavřená dne 31. 12. 2013. Z této smlouvy žádná újma Společnosti nevznikla. Dohoda o vyúčtování ročního nákladu na skladování za rok



2013 mezi společnostmi MVV Energie CZ a.s. a společností Teplárna Liberec, a.s. uzavřená dne 22. 01. 2014. Z této smlouvy žádná újma Společnosti nevznikla.

- 3) Příkazní smlouva mezi společnostmi ČESKOLIPSKÁ TEPLÁRENSKÁ a.s., ENERGIE Holding a.s., IROMEZ s.r.o., OPATHERM a.s., POWGEN a.s., Teplárna Liberec, a.s., TERMO Děčín a.s., Zásobování teplem Vsetín a.s. a společností MVV Energie CZ a.s. dne 16. 6. 2014 týkající se smluv o dodávkách plynu uzavřených mezi jednotlivými společnostmi a společností LAMA energy a.s. Z této smlouvy žádná újma Společnosti nevznikla.
- 4) Dodatek č. 2 k Rámcové smlouvě č. sml. TO-12-034-D00 mezi společnostmi MVV Energie CZ a.s. a společností Teplárna Liberec, a.s. uzavřený dne 29. 1. 2014. Z tohoto dodatku žádná újma Společnosti nevznikla.
- 5) Dodatek č. 1 ke Kupní smlouvě č. sml. TO-12-033-D00 ze dne 19. 12. 2012 mezi společnostmi MVV Energie CZ a.s. a společností Teplárna Liberec, a.s. uzavřený dne 27. 1. 2014. Z tohoto dodatku žádná újma Společnosti nevznikla.
- 6) Dodatek č. 2 ke Smlouvě o poskytování služeb číslo Poskytovatele sml. TO-12-032-D00 mezi společnostmi MVV Energie CZ a.s. a společností Teplárna Liberec, a.s. uzavřený dne 29. 1. 2014. Z tohoto dodatku žádná újma Společnosti nevznikla.
- 7) Dodatek č. 2 ke Smlouvě o poskytování služeb číslo Poskytovatele sml. TO-12-032-D00 mezi společnostmi MVV Energie CZ a.s. a společností Teplárna Liberec, a.s. uzavřený dne 29. 1. 2014. Z tohoto dodatku žádná újma Společnosti nevznikla.

### **Smlouvy mezi ovládanou osobou a dalšími ovládanými osobami**

V tomto období byly uzavřeny tyto smlouvy mezi ovládanou osobou a dalšími ovládanými osobami:

Se společností ENERGIE Holding a.s.

- 1) Smlouva o přeložce parovodu (realizace přeložky parovodu vyvolané stavbou pod názvem „Lůžkový hospic v Libereckém kraji“) ze dne 19. 12. 2013 (sml\_IV\_13\_004\_D00). Z této smlouvy žádná újma Společnosti nevznikla.
- 2) Kupní smlouva ze dne 20. 3. 2014 na prodej automobilu Škoda (sml\_SL\_14\_002\_D00). Z této smlouvy žádná újma Společnosti nevznikla.
- 3) Dodatek č. 5 ze dne 19. 12. 2013 stanoví plán oprav a údržby majetku HTO do 30. 9. 2014 a rozsah povinných revizí souboru majetku movitých a nemovitých věcí do 30. 9. 2014 ke Smlouvě o zprostředkování oprav a revizí zařízení a objektů HTO v



Teplárně Liberec ze dne 19. 12. 2008. Z tohoto dodatku žádná újma Společnosti nevznikla.

- 4) Dodatek č. 29 ze dne 27. 3. 2014 stanoví výši nájemného, rozsah pronajatého majetku a plán oprav a revizí do 30. 9. 2014 ke Smlouvě o nájmu věcí movitých a nemovitých ze dne 27. 12. 2000. Z tohoto dodatku žádná újma Společnosti nevznikla.

Se společností TERMIZO a.s.

- 1) dodatek č. 5 ze dne 21. 1. 2014 ke Smlouvě o podmínkách přenechávání zemního plynu ze dne 12. 1. 2010. Tento dodatek specifikuje objem přepravy zemního plynu pro rok 2014. Z tohoto dodatku žádná újma Společnosti nevznikla.
- 2) dodatek č. 29 ze dne 13. 11. 2013 ke Kupní smlouvě na dodávku a odběr tepla ze dne 22. 10. 2002. Tento dodatek upravuje množství a cenu tepla pro rok 2014. Z tohoto dodatku žádná újma Společnosti nevznikla.
- 3) dodatek č. 30 ze dne 2. 6. 2014 ke Kupní smlouvě na dodávku a odběr tepla ze dne 22. 10. 2002. Tento dodatek upravuje podmínky tzv. „letní ceny“. Z tohoto dodatku žádná újma Společnosti nevznikla.
- 4) dodatek č. 32 ze dne 21. 1. 2014 ke Kupní smlouvě na dodávku a odběr elektřiny ze dne 22. 10. 2002. Tento dodatek upravuje množství a cenu elektrické energie pro rok 2014. Z tohoto dodatku žádná újma Společnosti nevznikla.
- 5) dodatek č. 13 ze dne 21. 1. 2014 ke Kupní smlouvě na dodávku a odběr DEMI vody ze dne 31. 12. 2001. Tento dodatek upravuje množství a cenu odebrané DEMI vody v roce 2014. Z tohoto dodatku žádná újma Společnosti nevznikla.
- 6) dodatek č. 13 ze dne 21. 1. 2014 ke Kupní smlouvě na dodávku a odběr čiřené vody ze dne 28. 12. 2001. Tento dodatek upravuje množství a cenu odebrané čiřené vody v roce 2014. Z tohoto dodatku žádná újma Společnosti nevznikla.
- 7) dodatek č. 13 ze dne 21. 1. 2014 ke Kupní smlouvě na dodávku a odběr stlačeného vzduchu ze dne 31. 12. 2001. Tento dodatek upravuje množství a cenu odebraného stlačeného vzduchu v roce 2014. Z tohoto dodatku žádná újma Společnosti nevznikla.

**Ostatní újmy způsobené společností Teplárna Liberec, a.s. a posouzení vyrovnání vzniklé újmy dle § 71 a § 72 zákona o obchodních korporacích, v platném znění**

Společnosti nevznikla žádná újma v souvislosti s její účastí v koncernu a jejím ovládáním v rozhodném období.



### **Tajné informace**

Všechny informace a skutečnosti, které jsou součástí obchodního tajemství ovládající či ovládané osoby (řídící, řízené osoby) nebo ostatních osob v rámci koncernu MVV Energie, jsou důvěrné, společně se všemi informacemi, které jakákoliv propojená osoba označí za důvěrné. Kromě výše uvedeného, všechny informace vztahující se k podnikání a ostatní související informace a skutečnosti, které by mohly být považovány za tajné a mohly by poškodit osoby v rámci koncernu MVV Energie, jsou důvěrné.

V souladu s § 504 a porušením obchodního tajemství dle zákona č. 89/2012 Sb., občanským zákoníkem, v platném znění, neobsahuje tato zpráva o vztazích informace výše uvedeného charakteru, aby se zabránilo případným ztrátám ovládané a ovládající společnosti (řídící a řízené společnosti).

### **Další informace**

Další informace lze případně nalézt v účetní závěrce společnosti Teplárna Liberec, a.s.

### **Zhodnocení výhod a nevýhod plynoucích ze vztahů mezi osobami v koncernu MVV Energie, zhodnocení rizik a, informace o vyrovnání případné újmy**

Vztahy mezi společnostmi ve skupině se uskutečňují za tržních podmínek a ovládané společnosti tak z účasti v koncernu nevznikají žádné mimořádné výhody či nevýhody a rizika. V průběhu účetního období nebyla v zájmu či na popud ovládající osoby a ovládaných osob přijata či uskutečněna žádná jiná opatření mimo rámec běžných opatření uskutečňovaných ovládanou osobou ve vztahu k osobě ovládající jako vlastníkoví ovládané osoby.

Společnosti Teplárna Liberec, a.s. nevznikla újma, a tudíž Společnost neměla povinnost vyrovnat újmu.

### **Další informace**

Veškeré transakce v rámci koncernu MVV Energie jsou vyčísleny v příloze k účetní závěrce.



## Závěr

Představenstvo společnosti Teplárna Liberec, a.s. konstatuje, že za období říjen 2013 – září 2014 nevznikla společnosti Teplárna Liberec, a.s. ze vztahů mezi ovládající a ovládanou (řídící a řízenou) společnostmi a ovládanými společnostmi, tj. mezi všemi společnostmi v rámci koncernu MVV Energie navzájem žádná újma.

V Liberci dne 12. listopadu 2014

Za společnost Teplárna Liberec, a.s.

Ing. Jitka Holčáková  
Místopředseda představenstva

Ing. Vladimír Pitín  
Člen představenstva



**Příloha č. 1 ke Zprávě o vztazích – Koncernová struktura skupiny MVV Energie CZ  
ke dni 30. září. 2014**

**MVV Energie AG**

**MVV Energie CZ a.s.**

**CTZ s.r.o.**

- ▶ MVV Energie CZ a.s. 50,96 %
- ▶ Město Uherské Hradiště 49,04 %

**Českolipské teplo a.s.**

- ▶ MVV Energie CZ a.s. 100,00 %

**e.services s.r.o.**

- ▶ MVV Energie CZ a.s. 100,00 %

**ENERGIE Holding a.s.**

- ▶ MVV Energie CZ a.s. 100,00 %

**G-LINDE s.r.o.**

- ▶ MVV Energie CZ a.s. 100,00 %

**G-RONN s.r.o.**

- ▶ MVV Energie CZ a.s. 100,00 %

**IROMEZ s.r.o.**

- ▶ MVV Energie CZ a.s. 100,00 %

**OPATHERM a.s.**

- ▶ MVV Energie CZ a.s. 100,00 %

**POWGEN a.s.**

- ▶ MVV Energie CZ a.s. 100,00 %

**TERMIZO a.s.**

- ▶ MVV Energie CZ a.s. 100,00 %

**TERMO Děčín a.s.**

- ▶ MVV Energie CZ a.s. 96,91 %
- ▶ Město Děčín 3,09 %

**Zásobování teplem Vsetín a.s.**

- ▶ MVV Energie CZ a.s. 100,00 %

**ČESKOLIPSKÁ TEPLÁRENSKÁ a.s.**

- ▶ Českolipské teplo a.s. 94,99 %
- ▶ Město Česká Lípa 5,01 %

**Teplárna Liberec, a.s.**

- ▶ Energie Holding a.s. 70,00 %
- ▶ Statutární město Liberec 30,00 %

*Pozn.: Organizační struktura je platná k 30. 9. 2014. Součástí skupiny byla k 30. 9. 2014 rovněž společnost MVV enservis a.s., v likvidaci (100,00 %), která vstoupila do likvidace k 1. 10. 2013.*



## 4. Následné události

Po rozvahovém dni nedošlo k žádným událostem, které by měly významný dopad na účetní závěrku k 30. září 2014.



člen skupiny



## Teplárna Liberec, a.s.

Dr. Milady Horákové 641/34a, Liberec IV-Perštýn 460 01 Liberec

Telefon: 485 386 111, e-mail: [tlib@mvv.cz](mailto:tlib@mvv.cz)

IČO: 62241672, DIČ: CZ62241672

Krajský soud v Ústí nad Labem, oddíl B, vložka 653

**[www.tlib.mvv.cz](http://www.tlib.mvv.cz)**