



**Dopravní podnik měst
Liberce a Jablonce n.N., a.s.**



Výroční zpráva za rok 2014





**Dopravní podnik měst
Liberce a Jablonce n.N., a.s.**

Výroční zpráva za rok 2014

**DPMLJ, Mrštíkova 3
461 71 Liberec 3**

Tel.: +420 485 344 111

**KB, a. s., pobočka Liberec
Č.úctu: 4306-461/0100**

Fax.: +420 485 105 426

**IČ: 473 11 975
DIČ: CZ47311975**

E-mail: dpmlj@dpmlj.cz

Společnost je zapsána v obchodním rejstříku vedeném Krajským soudem v Ústí nad Labem, oddíl B, vložka 372.



Obsah

1.	ÚVODNÍ SLOVO VÝROČNÍ ZPRÁVY	3
2.	ZÁKLADNÍ ÚDAJE O SPOLEČNOSTI	6
2.1.	ZÁKLADNÍ IDENTIFIKAČNÍ ÚDAJE	6
2.2.	ORGANIZAČNÍ SCHÉMA (STRUKTURA) SPOLEČNOSTI K 31.12.2014	7
2.3.	SLOŽENÍ ORGÁNŮ SPOLEČNOSTI	7
3.	KVALITA V DPMLJ ZA ROK 2014	7
4.	VÝSLEDKY HOSPODAŘENÍ ZA ROK 2014	8
5.	ZPRÁVA O PODNIKATELSKÉ ČINNOSTI V ROCE 2014	10
5.1.	MĚSTSKÁ HROMADNÁ DOPRAVA	10
5.1.1.	Základní údaje	11
5.1.2.	Dopravní výkony MHD bez komerčních linek	11
5.1.3.	Tržby z MHD	12
5.1.4.	Dopravní prostředky MHD	14
5.2.	PODNIKATELSKÉ AKTIVITY V ROCE 2014	15
5.2.1.	Komerční městská doprava (vozidla MHD)	15
5.2.2.	Reklamní činnost	15
5.2.3.	Obchodní činnost	16
5.2.4.	Autoškola	16
5.2.5.	Linková doprava, zájezdová činnost	16
5.3.	INFORMACE DLE ZÁKONA Č.106/1999 Sb.	16
5.4.	INVESTIČNÍ ČINNOST V ROCE 2014	17
5.5.	ROZDĚLENÍ ZISKU Z ROKU 2013	18
6.	PŘEDPOKLAD BUDOUCÍHO VÝVOJE	18
6.1.	OBLAST PROVOZNÍ	18
6.2.	OBLAST INVESTIČNÍ	19
7.	NÁVRH ROZDĚLENÍ HOSP. VÝSLEDKU ROKU 2014	19
8.	PŘÍLOHY	20
8.1.	ÚČETNÍ ZÁVĚRKA ZA ROK 2014	20
8.2.	ZPRÁVA O VZTAZÍCH MEZI OVLÁDAJÍCÍ A OVLÁDANOU OSOBOU A PROPOJENÝMI OSOBAMI ZA ROK 2014	20
8.3.	ZPRÁVA DOZORČÍ RADY AKCIONÁŘŮM	20
8.4.	ZPRÁVA AUDITORA PRO AKCIONÁŘE	20

Následující zpráva je sestavena v intencích §20 a §21 zákona č. 563/91 Sb., o účetnictví, ve znění pozdějších předpisů a dodatků.

Výroční zpráva je zpracována ke shodnému datu jako roční účetní závěrka, tj. k 18.3.2015 a popisuje účetní období od 1.1.2014 do 31.12.2014.



1. ÚVODNÍ SLOVO VÝROČNÍ ZPRÁVY

Vážení akcionáři, vážení spolupracovníci, vážení obchodní přátelé,

Dopravní podnik měst Liberec a Jablonce nad Nisou, a.s. je jednou z nejvýznamnějších obchodních společností v regionu. A to nejen charakterem poskytovaných služeb, ale i počtem zaměstnanců či úlohou ve veřejných službách. Proto je v následující výroční zprávě za rok 2014 bilancována činnost DPMLJ, a.s., jejímž strategickým úkolem je zajišťovat městskou hromadnou dopravu ve Statutárním městě Liberec, Statutárním městě Jablonce nad Nisou a v jejich blízkém okolí. Kladný přístup společnosti k široké cestující veřejnosti bylo mottem i v uplynulém roce. Propagace městských organizací, Den otevřených dveří, pravidelné jízdy historických tramvají jsou jen některé z akcí, které jsou veřejností nejen hojně navštěvovány, ale i kladně hodnoceny. Aktivní účast DPMLJ na kulturních, sportovních a společenských akcích pořádaných Statutárními městy Liberec a Jablonce nad Nisou a Libereckým krajem se stala výrazným stabilizačním prvkem mezi společností a největšími objednateli v Liberci a okolí.

Základními parametry každé veřejné dopravy jsou výkony, příspěvky obcí a měst a získané tržby od cestující veřejnosti. Dá se tedy konstatovat, že rok 2014 byl z těchto pohledů relativně rokem stabilním. Toto tvrzení má o to větší hodnotu, protože ve zmiňovaném období byla realizována v posledních pár letech největší investiční akce DPMLJ, a.s. Dne 15.3.2014 byla provedena kompletní výluka tramvajové tratě do Jablonce nad Nisou. Důvodem byla rekonstrukce TT a částí dopravní infrastruktury v celkovém objemu 300 mil. Kč. Je samozřejmé, že celá zakázka byla a je řízena v souladu se zákonem o veřejných zakázkách, avšak hlavní zátěž ležela na bedrech našich pracovníků. Organizace zabezpečení náhradní autobusové dopravy v objemu cca 1 mil. km na této vytížené lince si vyžádala nejen nápor na techniku, ale především na řidiče, řízení provozu a všech dalších pracovníků. Tlak cestující veřejnosti samozřejmě prověřil i pracovníky předprodeje, informační služby atd. Přestože opětovné zahájení provozu je očekáváno až 15.4.2015, resp. v 2.pol. června 2015 (2. etapa), lze konstatovat, že akce byla zvládnuta a společnost získala další kvalitní zkušenosti pro realizaci podobných akcí.

Kompromisem v oblasti nákladů bylo pak z důvodů náhradní autobusové dopravy snížení rozsahu celkové dopravní obslužnosti v objemu cca 8 mil. km o necelých 5%. Přes tyto zvýšené náklady se i díky spolupráci s objednateli podařilo udržet společnost v zisku 624 tis. Kč. Příznivé klimatické podmínky a celosvětový vývoj cen ropy dokonce umožnil dopravnímu podniku vytvořit účetní rezervy pro rok 2015. Negativem loňského roku se stal pokles tržeb z MHD. Bohužel ani náš dopravní podnik se nevyhnul dlouhodobému trendu propadu počtu cestujících. DPMLJ věří, že ukončení výluky opětovně přivede původní cestující veřejnost do dopravních prostředků.

Tyto úvahy nás vedly k přijetí dalších opatření. Neustálé zvyšování kvality se projevilo nejen k vstřícnému hodnocení našimi zákazníky, ale i k potvrzení našeho úsilí úspěšným recertifikačním auditem kvality. V oblasti techniky i nadále pokračovaly modernizace tramvají T3 – celkem 4 ks, v lednu bylo zařazeno 6 autobusů Citelis, další nákup je plánován v polovině roku 2015. DPMLJ i nadále rozšiřuje kvalitu komunikačních technologií. Po úspěšné instalaci informačních panelů na Šaldově náměstí a na Terminálu MHD, připravil DPMLJ další projekt na vybavení dalších zastávek, např. zastávka u nádraží ČD, kde je uvažován dokonce i oboustranný panel. O rekonstrukci TT již byla řeč, zde je určitě podstatné, že se DPMLJ, a.s. daří úspěšně získávat dotace z evropských fondů. Jen na



projekt rekonstrukce TT do Jablonce nad Nisou společnost obdrží cca 200 mil. Kč. Celkem bylo v roce 2014 proinvestováno přes 154 mil. Kč.

V oblasti jízdného bylo veřejností kvitováno rozšíření služby SMS jízdenky od 1.3.2014 i na tramvajovou trať do Jablonce nad Nisou. Vedle této aplikace se DPMLJ v roce 2014 spolu s ČSOB a Mastercard zapojil do ojedinělého projektu, který umožní platbu jednorázových jízdních dokladů pomocí běžné platební karty. Instalací 1ks stacionárního automatu na Terminálu MHD a 3 validátorů přímo ve vozidle TRAM si DPMLJ nejen vysloužil ocenění veřejnosti, ale vytvořil si i podmínky pro rozšíření této technologie do dalších dopravních prostředků.

V roce 2014 bylo úspěšně navázáno na cíle v oblasti sociální politiky. Byla podepsána nová kolektivní smlouva, od 1.7.2014 byly opětovně zvýšeny mzdy – tentokrát i v kategoriích THP pracovníků – a samozřejmostí se již stalo, že zůstal zachován objem zaměstnaneckých benefitů. Současně byla zvýšena intenzita spolupráce s Úřadem práce a ostatními agenturami, čímž se společnosti daří plynule nejen zabezpečovat kvalifikované zaměstnance, ale současně je i vzdělávat s účastí dotačních prostředků.

Další hospodářská činnost byla v roce 2014 oblastí, která na jedné straně plnila roli zdroje finančních prostředků (reklama, spolupráce s obchodními centry, služby pro 3. osoby), na druhé straně se zapojila hlouběji do smyslu veřejné služby. Zajištěním bezbariérových spojů na lince do Prahy ve spolupráci se STUDENT AGENCY s.r.o. bylo naplněno přání cestující veřejnosti a představitelů města. Současně DPMLJ provozuje tzv. sociální automobil, který vyplnil mezeru na trhu pomoci starším či méně pohyblivým občanům řešit své problémy na úřadech, u lékařů atd.

Jak již bylo výše uvedeno, hospodaření DPMLJ v roce 2014 probíhalo dle potřeb společnosti. Dopravnímu podniku se z vytvářených a získaných zdrojů dařilo splácet i závazky a úvěry vzniklé v minulých letech z titulu masivní stavební činnosti, rekonstrukce celého areálu vozovny tramvají a obnovy vozidel. Taktéž se podaří naplnit sociální fond společnosti pro rok 2015.

Z pohledu na ukazatele majetkového vývoje lze rovněž konstatovat, že společnost je pracovně i ekonomicky stabilizována vůči státním institucím i obchodním partnerům.

Vedení společnosti, která Výroční zprávu předkládá, děkuje všem zaměstnancům za odvedenou práci, zejména pak v kritických situacích, představenstvu a dozorčí radě za vstřícnost a za vytváření dobrých podmínek pro naši práci, objednatelům dopravy a obchodním partnerům za pozitivní přístup a cestující veřejnosti za pochopení, důvěru a zájem o naše služby.

Ing. Martin Čulík
předseda představenstva

Bc. Luboš Wejnar
ředitel společnosti



Certifikát č. 140/2014

TCert

CERTIFIKÁT

Tímto potvrzujeme, že
SYSTEM ŘÍZENÍ KVALITY

společnosti **Dopravní podnik měst Liberce a Jablonce nad Nisou, a.s.**

Mrštíkova 3
Liberec III, Česká republika



Dopravní podnik měst
Liberce a Jablonce n.N., a.s.

Byl shledán shodným s požadavky normy pro systém řízení kvality
ČSN EN ISO 9001:2009

Certifikát je platný pro následující rozsah činností a služeb:

POSKYTOVÁNÍ SLUŽEB MHD PRO MĚSTA LIBEREC A JABLONEC NAD NISOU.

Datum platnosti od: 2. prosince 2014

Platnost certifikátu do: 2. prosince 2017

Mgr. Petr Požár
jednatel společnosti



Místo a datum vystavení:
Praha, 5. prosince 2014

Seznam poboček patřících do systému řízení je uveden v samostatné příloze tohoto certifikátu.
Nesplnění certifikačních podmínek uvedených na www.tcert.cz může vést k neplatnosti certifikátu.



2. ZÁKLADNÍ ÚDAJE O SPOLEČNOSTI

2.1. ZÁKLADNÍ IDENTIFIKAČNÍ ÚDAJE

<u>Obchodní jméno:</u>	Dopravní podnik měst Liberec a Jablonce nad Nisou, a.s. (dále také „DPMLJ“ nebo „společnost“)
<u>Sídlo společnosti:</u>	Mrštíkova 3, 461 71 Liberec 3
<u>IČ:</u>	473 11 975, <u>DIČ:</u> CZ473 11 975
<u>Právní forma:</u>	akciová společnost

Společnost je zapsána v OR vedeném Krajským soudem v Ústí nad Labem, odd. B, vložka 372, ze dne 1. 4. 2003.

<u>Předmět činnosti:</u>	<ul style="list-style-type: none">- provádění staveb, jejich změn a odstraňování- opravy silničních vozidel- Silniční motorová doprava - osobní provozovaná vozidly určenými pro přepravu více než 9 osob včetně řidiče, - osobní provozovaná vozidly určenými pro přepravu nejvýše 9 osob včetně řidiče- provozování dráhy a drážní dopravy- provozování autoškoly- výroba, obchod a služby neuvedené v přílohách 1 až 3 živnostenského zákona- činnost účetních poradců, vedení účetnictví, vedení daňové evidence
---------------------------------	--

Akcionáři:

Jediný akcionář Statutární město Liberec v působnosti valné hromady rozhodl na základě usnesení rady města č. 418/09 ze dne 16.6.2009 o zvýšení základního kapitálu společnosti o částku 3 000 tis. Kč (hodnota základního kapitálu tak činí 785 700 tis. Kč). Bylo schváleno upisování akcií nepeněžitým vkladem, a to vkladem nemovitostí, kterými jsou pozemky v katastrálním území Jablonce nad Nisou. Toto navýšení bylo zapsáno do obchodního rejstříku 29.1.2010. Druhým akcionářem se tak stalo Město Jablonce nad Nisou (IČ 00262978) – nyní již Statutární město Jablonce nad Nisou.

Hlavním akcionářem společnosti bylo k rozvahovému dni Statutární město Liberec, které vlastnilo 99,62 % emitovaných akcií, Statutární město Jablonce nad Nisou vlastnilo 0,38 % emitovaných akcií.

Společnost řídilo a statutárním orgánem společnosti bylo představenstvo. Kontrolním orgánem společnosti pak byla valnou hromadou jmenovaná dozorčí rada.

Běžné řízení společnosti vykonává představenstvu přímo odpovědný ředitel společnosti, kterému jsou dále přímo odpovědni jednotliví odborní ředitelé, vedoucí Přepravní kontroly, vedoucí Zaměstnaneckého oddělení a vedoucí Oddělení IT. Nižší podřízenosti a struktura – viz organizační schéma společnosti, které je součástí přiložené účetní závěrky.

DPMLJ nemá jiné organizační složky na území České republiky ani v zahraničí.

DPMLJ nemá samostatné aktivity v oblasti výzkumu a vývoje.

DPMLJ nemá samostatné aktivity v oblasti ochrany životního prostředí. Postupnou obměnou a modernizací dopravních prostředků však přispívá k snižování zátěže životního prostředí



způsobené provozováním městské hromadné dopravy.

2.2. ORGANIZAČNÍ SCHÉMA (STRUKTURA) SPOLEČNOSTI K 31.12.2014

Schéma organizační struktury DPMLJ je uvedeno v příloze k účetní závěrce, která je součástí této výroční zprávy.

2.3. SLOŽENÍ ORGÁNŮ SPOLEČNOSTI

A) Složení orgánů společnosti k rozvahovému dni 31.12.2014:

Představenstvo společnosti:

Předseda:	Roman Šotola (od 17.2.2011)
Místopředseda:	Doc. PhDr. David Václavík, PhD. (od 17.2.2011)
Členové:	Ing. Jiří Veselka (od 17.2.2011)
	Bc. Jana Hamplová (od 17.2.2011)
	Bohumil Kašpar (od 17.2.2011)
	Ing. Karel Dlouhý (od 17.2.2011)
	Ing. Jiří Kittner (od 23.6.2011)
	Marcela Sedláková (od 23.6.2011)
	Ing. Jiří Rutkovský (od 23.6.2011)

Dozorčí rada společnosti:

Předseda:	Miroslav Pelta (od 17.2.2011)
Členové:	Ing. František Pešek (od 17.2.2011)
	Martin Krejcar (od 27.2.2014)
	Pavel Bouma (od 30.9.2014)
	Prof. Ing. Josef Šedlbauer, PhD. (od 21.5.2012)
	Ing. Václav Podzimek (od 16.12.2013)

Představenstvo má 9 členů, dozorčí rada má 6 členů.

B) Management společnosti (k 31.12.2014):

Ředitel společnosti:	Bc. Luboš Wejnar	Tel. DPMLJ: 485 344 133
Ekonomický ředitel:	Ing. Milan Červenka	Tel. DPMLJ: 485 344 171
Prov.-Technický ředitel:	Ludvík Lavička	Tel. DPMLJ: 485 344 136
Dopravní ředitel:	Oskar Zappe	Tel. DPMLJ: 485 344 141
Ved. zaměst. oddělení:	Ing. Marcela Minaříková	Tel. DPMLJ: 485 344 124

3. KVALITA V DPMLJ ZA ROK 2014

Rok 2014 byl rokem završení 3-letého certifikačního období. Podle pravidel certifikačního systému tak musel následovat pro další období nový recertifikační audit společnosti. V listopadu pak byl tento záměr úspěšně potvrzen certifikátem na období 2015-2017. Kontrolovány byly nejen změny ve společnosti, odpovědnost vedení a činnost managementu v oblasti kvality nabízených služeb, ale i řízení dokumentace, zlepšování, stížnosti a komunikace se zákazníky, personalistika, řízení informačního systému, péče a technický stav vozidel a MTZ atd. Přínosem certifikace systému kvality je tak nejen vysoká úroveň poskytovaných služeb, ale též i zvýšení důvěry veřejnosti a vlastníků společnosti.

Mezi nejvýznamnější cíle kvality společnost řadí elektronizaci informačních panelů na zastávkách MHD (cílový stav je 16 ks), zvýšení počtu garantovaných bezbariérových spojů



na městské tramvajové trati o 11% na hodnotu 51% a zavedení SMS jízdenek na tramvajové trati do Jablonce nad Nisou.

Zpětnou vazbu na výsledky činnosti DPMLJ jsme získávali mimo jiné i pravidelným vyhodnocováním všech námětů, stížností, doporučení a dotazů od cestující veřejnosti. V této oblasti došlo proti roku 2013 k nárůstu počtu podnětů a reklamací: 791 ks znamená nárůst +8%. Celkem jako oprávněných bylo uznáno 266 podnětů a reklamací (33,6%). Mezi oprávněnými podněty a reklamacemi tvoří největší podíl technika jízdy řidičů, požadavky na větší počet elektr. informačních tabulí na zastávkách a vyšší stupeň informovanosti při mimořádných situacích. Nicméně z ostatních zjištění vyplývá, že úroveň přepravních služeb má zvyšující se tendenci a cestujícími je přijímána kladně.

Doporučení z 22 auditů provedených v průběhu roku 2014 byla zaevidována v „Databázi neshod a opatření“ a jejich plnění bylo pravidelně vedením společnosti vyhodnocováno a řízeno.

4. VÝSLEDKY HOSPODAŘENÍ ZA ROK 2014

Hlavní činností Dopravního podniku měst Liberce a Jablonce nad Nisou, a.s. bylo provozování městské hromadné dopravy (MHD) včetně souvisejících činností (údržba a opravy vlastních dopravních prostředků, zhodnocení majetku vlastními silami apod.). MHD je provozována ve dvou zónách – Liberec a Jablonec nad Nisou a to jak autobusovou, tak tramvajovou dopravou.

Kromě MHD provádí DPMLJ další hospodářské činnosti, např. jízdy historickými tramvajemi, prodej upomínkových předmětů, zajištění komerční dopravy a bezbariérových spojů na lince Liberec – Praha, opravy autobusových zastávek a reklamní činnost.

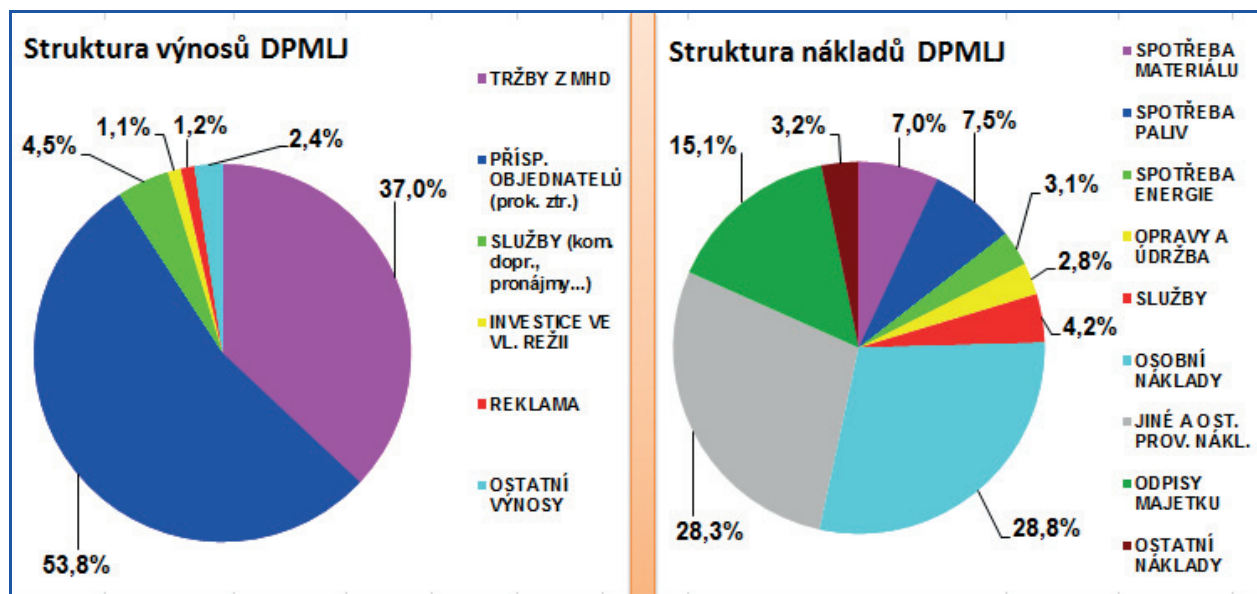
Struktura výnosů společnosti (v tis. Kč)

rok 2014	tis. Kč
Výnosy celkem	529 503
Výnosy z běžné činnosti	529 487
Tržby z prodeje vlast. výrobků a služeb	225 937
- Tržby z MHD	195 908
- z toho MHD Liberec	169 033
- z toho MHD Jablonec nad Nisou	26 875
- Ostatní služby (reklama, komerční doprava...)	30 028
Tržby z prodeje zboží, majetku a materiálu	677
Aktivace DHM	5 960
Ostatní provozní výnosy	296 914
- Provozní dotace na úhradu ztráty z MHD	284 956
- z toho Statutární město Liberec	200 800
- z toho Statutární město Jablonec nad Nisou	9 012
- z toho Dopravní sdruž. obcí Jablonecka (DSOJ)	38 700
- z toho Liberecký kraj (vč. protarif. ztráty z IDOL)	36 444
- Ostatní a jiné provozní výnosy	11 958
Finanční výnosy	16
Mimořádné výnosy	0



Struktura nákladů společnosti (v tis. Kč)

rok 2014	tis. Kč
Náklady celkem	528 879
Materiál	76 657
<i>z toho PHM pro MHD</i>	36 899
Energie	16 188
<i>z toho trakční el. energie MHD</i>	8 529
Služby	37 560
Osobní náklady	152 472
Odpisy a opravné položky k DHM	79 817
<i>z toho dopravní prostředky MHD</i>	39 710
Náklady na prodané zboží, majetek a materiál	493
Ostatní náklady z běžné činnosti	164 611
<i>z toho nakupované dopravní výkony</i>	148 332
Odložená daň z příjmů z běžné činnosti	1 082
Mimořádné náklady	0



Výsledek hospodaření společnosti po zdanění (v tis. Kč)

	rok 2014	rok 2013
Výsledek hospodaření	624	575

Výsledkem hospodaření před zdaněním byl zisk ve výši 1 705,5 tis. Kč. Byla vypočtena nová výše odloženého daňového závazku, který byl přepočítán sazbou daně z příjmů platnou pro rok 2015.

Vzhledem k tomu, že společnost obdržela od objednatelů veřejné služby cenové vyrovnání, které nedosáhlo výše prokazatelných nákladů, ani neumožnilo vytvořit přiměřený zisk



k obnově dopravních prostředků, bylo kladného hospodářského výsledku dosaženo podnikatelskými aktivitami, hlavně reklamní a obchodní činností. Podnikatelské činnosti přispěly k úhradě části režijních nákladů městské hromadné dopravy a dosažený zisk postačí pouze k doplnění sociálního fondu společnosti.

5. ZPRÁVA O PODNIKATELSKÉ ČINNOSTI V ROCE 2014

5.1. MĚSTSKÁ HROMADNÁ DOPRAVA

V souladu s regionálními podmínkami a v rámci integrované dopravy byla Městská hromadná doprava v roce 2014 stejně jako v předchozích letech realizována na základě smluv o závazku veřejné služby se Statutárním městem Liberec, Statutárním městem Jablonec nad Nisou, Libereckým krajem a Dopravním sdružením obcí Jablonecka.

Nejvýznamnějším dokumentem je Smlouva o zabezpečení dopravní obslužnosti území města a z ní plynoucího závazku úhrady prokazatelné ztráty z poskytování služby ve veřejném zájmu, kterou má DPMLJ uzavřeno se Statutárním městem Liberec. Smlouva pokrývá zajištění městské hromadné dopravy na území města Liberce autobusy i tramvajemi a byla uzavřena na období 10 let. Po skončení Smlouvy o závazku veřejné služby ve veřejné linkové osobní dopravě uzavřené s Libereckým krajem bylo v roce 2014 zajištění dopravní obslužnosti a provozování autobusových linek MHD i mimo území města Liberce zahrnuto pod výše uvedenou smlouvu mezi DPMLJ a Statutární město Liberec.

Smlouvou o závazku veřejné služby v drážní dopravě uzavřenou se Statutárním městem Jablonec n.N. bylo zajištěno provozování tramvajové linky č. 11 Liberec – Jablonec na území města Jablonce n.N. Také tato smlouva byla uzavřena na období 10 let.

Smlouvou o závazku veřejné služby ve veřejné linkové osobní dopravě uzavřenou s Dopravním sdružením obcí Jablonecka bylo zajištěno provozování autobusových linek MHD nejen v Jablonci n.N., ale ve všech přidružených obcích, které jsou členy svazku. Také tato smlouva byla uzavřena na období 10 let.

Smlouvou o závazku veřejné služby v drážní dopravě uzavřenou s Libereckým krajem bylo zajištěno provozování tramvajové linky č. 11 mimo území měst Liberce a Jablonce nad Nisou. Tato smlouva byla uzavřena na období do 31.12.2014.

Smlouvou o závazku veřejné služby ve veřejné linkové osobní dopravě uzavřenou s Libereckým krajem bylo zajištěno provozování autobusových linek MHD i mimo území města Jablonec nad Nisou (smlouva byla uzavřena na období do 31.12.2014).

Nejvýznamnější událostí roku 2014 se stala plánovaná výluka na tramvajové trati mezi Libercem a Jabloncem nad Nisou. Rozsah prací zapříčinil kompletní odstávku provozu na dvou linkách – do Vratislavic a do Jablonce nad Nisou. Výluka byla zahájena dne 15.3.2014. Příprava a organizace výluky si vyžádala mimořádné úsilí většiny zaměstnanců společnosti. Z celkového počtu plánovaných 1 231,2 tis. vzkm v roce 2014 bylo 978,6 tis. vzkm nahrazeno náhradní autobusovou dopravou v objemu 604,0 tis. vzkm. Pro zajištění služeb společnost použila nejen běžné 12,5m autobusy, ale též i skupinu kloubových autobusů a částečně i autobusy smluvního partnera. Veškerou problematiku této výluky si DPMLJ samozřejmě přenáší i do roku 2015, ukončení 1.části výluky je plánováno na 15.4.2015 a celkové zprovoznění na 2.polovinu června 2015. V souvislosti s výlukou byly vysoutěženy inv. úvěry v objemu 152 mil. Kč.

Klimatické podmínky vedle používání biologické nafty vytvořily finanční zdroje, které umožnily naplnit závazky z kolektivní smlouvy (nárůst mezd o cca 2,5%), umožnily naplnit sociální fond a vytvořit účetní rezervy na opravu majetku.

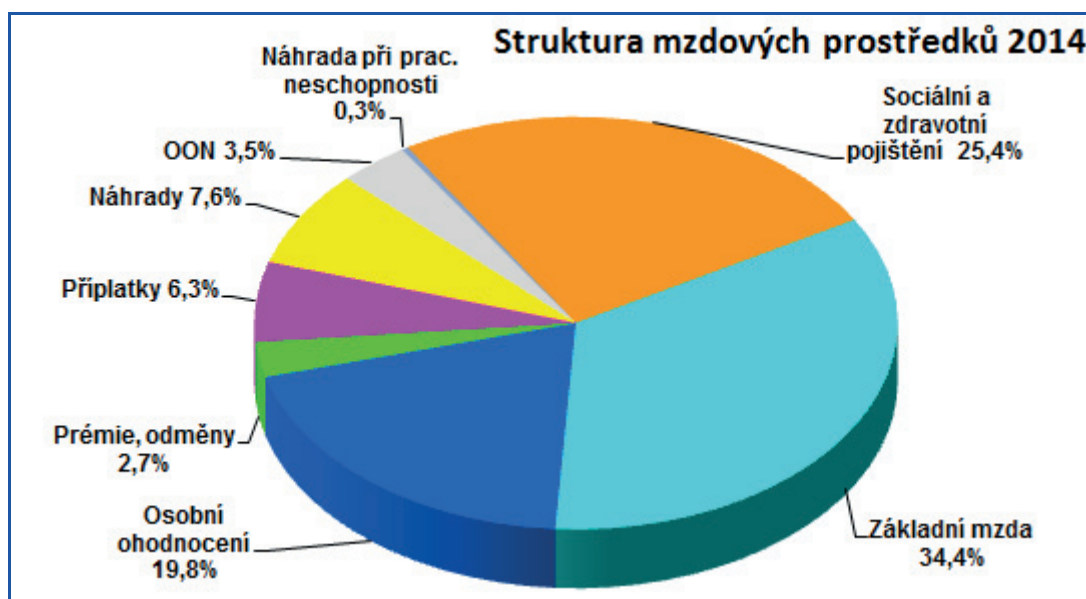
Naopak v oblasti výnosů nebyl naplněn objem tržeb z MHD – meziroční propad o 6 mil. Kč.



5.1.1. Základní údaje

Údaje o DPMLJ k datu 31.12.2014:				Průměr 2014		Stav k 31.12.2014	
Provoz	Počet linek MHD	Délka linek MHD (km)	Počet vozidel MHD (ks)	Průměr. přepočtený počet zaměstnanců	z toho řidiči BUS / TRAM	Přepočtený počet zaměstnanců	z toho řidiči BUS / TRAM
BUS LBC	48	394	114	164	117	171	123
BUS JBC	25	219	31	---	---	---	---
TRAM	2	16	67	127	50	126	49
Ostatní MHD	---	---	---	92	---	92	---
Ostatní DHČ	---	---	---	1	0	1	0
CELKEM	75	629	212	384	167	390	172

Údaje o MHD obsahují data za zóny Liberec a Jablonec nad Nisou. Počet zaměstnanců platí pouze pro zónu Liberec, HPP + DPC. Délka a počet linek je ovlivněn výlukou.



5.1.2. Dopravní výkony MHD bez komerčních linek

B. 1. PROVOZNÍ ÚDAJE v členění dle trakcí (dle jízdních řádů)

Provoz	(tis. VzKm) 2014	(tis. VzKm) 2013	index 2014/13	(tis. MstKm) 2014	(tis. MstKm) 2013	index 2014/13
BUS	6 153	5 526	1,11	537 851	493 960	1,09
- z toho LBC	4 579	3 932	1,16	--	--	--
- z toho JBC	1 574	1 594	0,99	--	--	--
TRAM	1 302	2 279	0,57	142 611	254 973	0,56
Celkem	7 455	7 806	0,96	680 462	748 933	0,91

Údaje o provozu obsahují data za zóny Liberec a Jablonec nad Nisou. Údaje 2014 zachycují 10-ti měs. výlukou na TT do Jablonce nad Nisou. ND byla zajištěna v poměru cca 2:3, kloub. BUS byly brány jako běžné vozidlo.



B. 2. PŘEPRAVENÉ OSOBY

Počet přepravených osob je zjišťován z tržeb z prodeje jízdného dle metodiky stanovené ministerstvem dopravy ČR a z odborného odhadu bezplatně přepravených cestujících.

Ostatní DP používají pro zjišťování přepravených osob Metodiku Sdružení dopravních podniků sjednocenou pro ČR – jedná se o nastavení individuálních parametrů pro různé typy jízdních dokladů. Proto jsou níže uvedeny hodnoty přepravených osob prezentovány dle této metody.

Metodika dle Sdružení dopravních podniků

(v tisících osob)

Trakce / rok	2014	2013	index 2014/13
BUS	29 103	30 189	0,96
TRAM	12 942	13 385	0,97
CELKEM	42 045	43 574	0,96

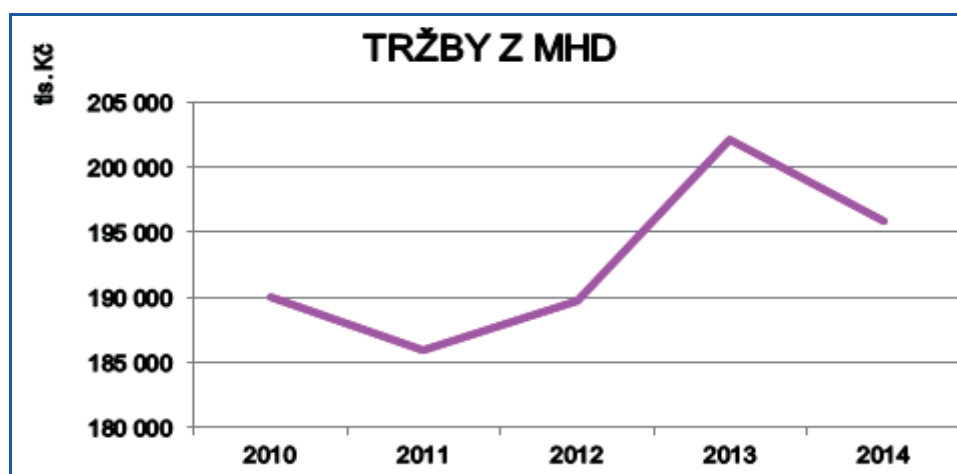
Údaje o přepravených osobách obsahují data za zóny Liberec a Jablonec nad Nisou.

U skupiny seniorů nad 70 let, kteří jezdí zadarmo, je prováděn kvalifikovaný odhad dle zkušeností z let, kdy tato skupina jízdné platila.

Oblast přepravených osob či přerozdělování tržeb mezi trakce na základě místokm je výrazně ovlivněna dvěma skutečnostmi - integrovanou dopravou (metodika ministerstva dopravy ČR pro výpočet přepravených osob a metody přerozdělení tržeb nejsou pro integrovanou dopravu optimální) a rozšířením obslužnosti MHD o území Jablonecka (integrované jízdné v celém území MHD).

5.1.3. Tržby z MHD

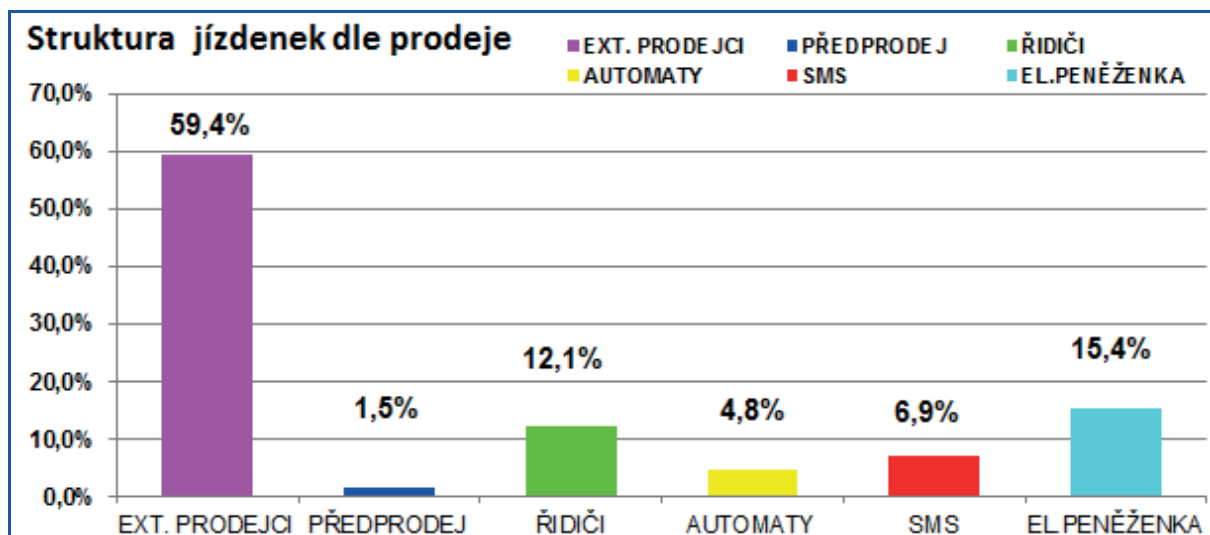
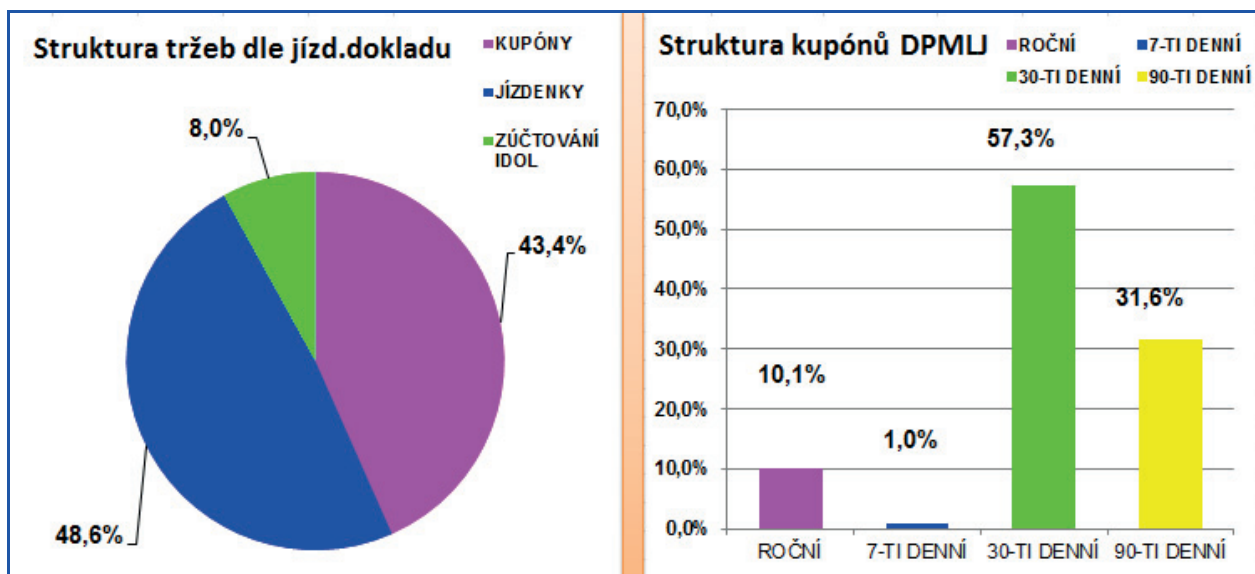
Tržby v roce 2014 dosáhly hodnoty 195 908,5 tis. Kč. Výsledek odpovídá trendu v ČR – pokles v tržbách zaznamenává většina provozovatelů dopravy. Ve srovnání s rokem 2013 tzn. pokles o -3,1% (- 6 mil. Kč).



Protože bylo v roce 2013 rozhodnuto o úpravě jízdních tarifů, jsou očekávání tržeb proti roku 2012 na max. hodnotě cca +50%. Příčin poklesu je pravděpodobně několik. Vlivy sociálních



a klimatický podmínek a integrované dopravy jsou pro rok 2014 doplněny i o záležitost výluky na TT do Jablonce nad Nisou. Současně DPMLJ zachoval řadu motivačních pobídek – např. slevu -2 Kč za nákup jednotlivé jízdenky pomocí bezkontaktní čipové karty (BČK) či věrnostní slevy při nákupu jízdních kupónů. Motivační podmínky mohou být vedle bezplatné přepravy držitelů starobních důchodů dalším významným parametrem klesajících tržeb. Samostatnou kapitolou je pak politika měst v otázce jejich průjezdnosti a v otázce bezplatného parkování v jejich centrech.





5.1.4. Dopravní prostředky MHD

a) AUTOBUSY pro MHD a komerční linky městské dopravy

Počet autobusů podle typu (stav k 31.12.2014):

Typ autobusu	2014	2013
MAN	4	4
Karosa B 732	1	1
Karosa B 931	1	1
Karosa B 932	4	6
Karosa B 941 kloub	3	3
Karosa B 961	2	2
CITY BUS	26	28
SOR NB 12	3	3
SOR NB 12G	0	1
SOR B 10,5	2	2
SOR B 10,5 EKO	1	1
SOR BN 12	29	31
SOR BN 10,5	2	2
SOR BN 10,5G	6	6
SOR BN 12G	8	8
SOR B 9,5	3	4
SOR C 7,5	0	0
Tedom 123G	4	5
Tedom K23G	17	17
Tedom C12G	6	6
Tedom 123 G	0	1
Citelis	21	5
STRATOS SKD	1	1
MERCEDES BENZ 413 CDI	1	1
celkem	145	139

Údaje o BUS obsahují data za zóny Liberec a Jablonec nad Nisou.

V roce 2013 byla podepsána smlouva na pořízení 21 ks autobusů (6 ks Citelis, 15 ks URBANWAY) pro MHD Liberec na naftový pohon. Dodávky budou realizovány v období 2013-2017. První dodávka byla zrealizována v prosinci 2013, k zařazení došlo až v roce 2014.

V rámci obnovy vozového parku pořídil autobusy Citelis i smluvní partner DPMLJ. DPMLJ proinvestoval v roce 2014 cca 125 tis. Kč



b) TRAMVAJE

Počet tramvají podle typu (stav k 31.12.2014):

Typ tramvaje	2014	2013
T2R	2	2
T3	4	4
T3m	11	11
T3M.04	19	19
T3R.PLF - bezbar. nástup	12	12
T3R.PV	12	12
T3R.SLF - bezbar. nástup	6	6
EVO2 - bezbar. nástup	1	1
CELKEM	67	67

Obnova tramvají je řešena také formou postupné modernizace stávajících tramvají. Čtyři TRAM byly dokončeny, u 2 ks byla modernizace zahájena. Proinvestováno bylo 13 503 mil. Kč. Modernizací TRAM společnost dosáhla průměrného stáří 18,46 let.

V roce 2014 byl nainstalován 1 jízdenkový automat a dokončena modernizace výzbroje - proinvestováno bylo 1,2 mil. Kč.

5.2. PODNIKATELSKÉ AKTIVITY V ROCE 2014

5.2.1. Komerční městská doprava (vozidla MHD)

Kromě městské hromadné dopravy provozované v rámci veřejné služby provozovala společnost v roce 2014 také tři pravidelné komerční linky. Objednateli byla 2 nákupní centra a Městský obvod Liberec – Vratislavice nad Nisou. Vedle těchto linek DPMLJ poskytoval přepravní služby dle dílčích objednávek, objednateli byly především školní či firemní subjekty.

Celkem bylo v roce 2014 v rámci komerční městské dopravy ujetu cca 254,7 tis. vzkm. Tržby z této činnosti dosáhly 9,5 mil. Kč.

V rámci poskytování služeb pro potřebné spoluobčany i v roce 2014 DPMLJ provozoval tzv. sociální automobil. Celkový objem ujetých km dosáhl hodnoty přes 33,5 tis. km, tuto službu využilo cca 3,7 tis. občanů.

5.2.2. Reklamní činnost

Reklama na a v dopravních prostředcích je považována za další významnou hospodářskou činnost provozovanou s cílem vytvořit hospodářský výsledek k doplnění sociálního fondu a ke snížení ztráty z provozování MHD. Převážná část tržeb z reklamy byla i v roce 2014 využita k vyrovnání ztráty z MHD a k úhradě neuznatelných položek.

Přestože byl rok 2014 rokem komunálních voleb, výnosy z reklamy vykázaly další meziroční pokles.

Při mírně zvýšených nákladech (12%) došlo meziročně ke snížení tržeb o 9,5% na cca 6,4 mil. Kč, současně však došlo ke snížení i zisku a to o plných 22 %. Naopak roste objem



reciprocit, což je důkazem, že mimo komerční činnost si reklama plní marketingovou, propagační a veřejnou úlohu městské organizace.

5.2.3. Obchodní činnost

Jedním z dalších zdrojů financí DPMLJ mimo MHD je obchodní činnost. Jedná se především o prodej materiálu, majetku a služeb odborných útvarů společnosti. Proti minulým létům zrušil DPMLJ prodej motorové nafty 3. společností.

V roce 2014 byl dokončen proces útlumu dálkové dopravy a byly odprodány zbývající nepotřebné BUSy. Včetně prodeje materiálu a nadbytečných zásob dosáhl DPMLJ v roce 2014 tržeb 621 tis. Kč.

V souvislosti s výlukou na TT do Jablonce nad Nisou DPMLJ minimalizoval ztráty z vandalismu a škodních událostí a formou likvidace poškozené materiálu obdržel tržby ve výši 4 mil. Kč.

Vedle vlastního prodeje společnost poskytuje za úplatu řadu služeb. Mezi nejvýznamnější patří údržba zastávek, pronájmy dopr. prostředků, nebytových prostor, parkovacích ploch a též i vedení účetnictví. Celkem byly v roce realizovány tyto služby za 10,1 mil. Kč.

V oblasti spoluprací s různými institucemi (Technická univerzita, Úřad práce, Liberecký kraj atd.) se v roce 2014 podařilo DPMLJ spolupracovat na řadě projektů. Za tuto spoluúčasť obdržel DPMLJ celkem 2,4 mil. Kč.

5.2.4. Autoškola

V roce 2014 naplňovala Autoškola převážně svou úlohu, pro kterou byla v roce 2008 založena - zajišťování ověřování profesní způsobilosti řidičů hromadné dopravy jak pro vlastní potřeby, tak i pro jiné odběratele. Současně toto středisko nabízí výuku k získání řidičského oprávnění pro veřejnost. V roce 2013 se Autoškola zapojila do dotačního projektu „Vzdělávací program pro profesní řidiče vozidel nad 3,5 tuny“. Výstupem není jen vlastní vzdělávání řidičů, ale především vznik lektorské učebnice. Zapojení do projektu v roce 2014 bylo oceněno částkou 472 tis. Kč.

Vlastní tržby střediska činily 273 tis. Kč. Činnost pro interní potřeby společnosti pak byla ohodnocena formou vnitrovýkonu na dalších 170 tis. Kč.

5.2.5. Linková doprava, zájezdová činnost

V roce 2014 dokončil DPMLJ útlum v oblasti dálkové autobusové dopravy. Byly odprodány nepotřebné autobusy a podnik se již plně orientoval na spolupráci se společností STUDENT AGENCY s.r.o. na lince do Prahy. V dubnu byl zakoupen 1 dálkový BUS s plošinou, aby společnost naplnila závazek vůči veřejnosti v oblasti přepravy handicapovaných občanů.

Na lince do Prahy bylo odjeto za 2014 celkem 498 párů spojů dle JŘ a 59 párů posilových spojů. Linka do Prahy a zpět i nadále zůstala jedinou linkou tohoto typu v České republice.

5.3. INFORMACE DLE ZÁKONA Č.106/1999 Sb.

V souladu s poskytováním informací podle zákona č. 106/1999 Sb., o svobodném přístupu k informacím Dopravní podnik poskytl informace v následujícím počtu:

- a) DPMLJ obdržel v roce 2014 celkem 3 písemné žádosti o poskytnutí informací ve smyslu tohoto zákona, které byly předány k vyřízení příslušným odborům. Všechny tyto žádosti byly vyřízeny.
- b) Žádná žádost o informace nebyla odmítnuta, všechny 3 žádosti byly vyřízeny elektronicky.



5.4. INVESTIČNÍ ČINNOST V ROCE 2014

Podrobný přehled všech investičních výdajů, tvorby zdrojů a financování jednotlivých akcí je uveden v následující tabulkové formě.

Členění investičních výdajů a zdrojů	Přímé investiční výdaje a zdroje tis. Kč	Úhrada ze zdrojů:		
		vlastní zdroje tis. Kč	dotace EU+MD+SML tis. Kč	úvěry KB + dodavatelé tis. Kč
Investiční akce - stavby				
Budovy	49	49	0	0
Rekonstrukce tramv.tratí vč. projektů	130 862	59 430	10 065	61 367
Budova Terminál	45	45	0	0
Ostatní stavby vč. projektů	1 173	333	0	840
Jiné - úpravy a zhodnocení staveb	5 100	5 100	0	0
Stavby celkem	137 229	64 957	10 065	62 207
Investiční akce - stroje a technologie				
Nákup TRAM, modern.TRAM a podvozků	14 593	14 234	0	359
Nákupy BUS MHD a jejich úpravy	125	125	0	0
Odbavovací a informační systém MHD	875	875	0	0
Obnova ostatních zařízení a vozidel	358	358	0	0
Ostatní - celkem	816	801	0	15
Stroje a technologie celkem	16 768	16 393	0	374
Ostatní hmotné investice	0	0	0	0
Nehmotné investice	394	53	146	195
Investiční náklady celkem	154 390	81 403	10 211	62 776
Splátky dodavatelských invest. úvěrů	32 806	3 448	0	29 358
Splátky bankovních investičních úvěrů	61 504	61 504	0	0
Celkem výdaje na INV	248 701	146 356	10 211	92 134
Investiční zdroje pro rok 2014				
Odpisy DM	79 015	79 015	X	X
ZC prod. a vyř. majetku	200	200	X	X
Převod zůstatku inv. zdrojů min. let	4 984	4 984	X	X
Zúčtovaná inv. záloha z min. let	0	0	X	X
Zúčtované neuskutečněné inv.min.let	0	0	X	X
Opravná položka k majetku	-1 253	-1 253	X	X
Vlastní zdroje celkem	82 946	82 946		
Dotace MD ČR + EU	3 065	X	3 065	X
Investiční příspěvek SML	7 146	X	7 146	X
Bankovní úvěry	48 570	X	X	48 570
Dodavatelské úvěry	43 564	X	X	43 564
Cizí zdroje celkem	102 346		10 211	92 134
Celkem INV zdroje	185 292	82 946	10 211	92 134
Zůstatek inv. zdrojů	-63 409	-63 409	0	0



Z tabulky je zřejmé, že po letech minulých společnost opět navýšila svou aktivitu v oblasti investiční činnosti do rekonstrukcí tramvajových tratí. Rekonstrukce 2 úseků na TT a 3 menších akcí přímo v Jablonci nad Nisou si vyžádala roční odstávku provozu na této trati. Celková hodnota uvedených projektů dosáhne 295 mil. Kč, podíl dotace z ROP a obcí bude činit 214 mil. Kč. Termín celkového dokončení bude k polovině června 2015. K 31.12.2014 bylo na uvedené akce prostavěno za 145 mil. Kč.

Ostatní investiční činnost ve výši cca 17 mil. Kč byla rozdělena mezi modernizace TRAM (14,6 mil. Kč) a ostatní drobné investice.

V roce 2014 DPMLJ zahájil nikoli objemově, ale svým významem důležitý pilotní projekt úhrady jízdného pomocí běžné platební karty. Ve spolupráci s ČSOB a Mastercard byl instalován 1 stacionární automat a 3 validátory ve vozidle. Na tomto projektu bude pokračováno i v následujících letech.

5.5. ROZDĚLENÍ ZISKU Z ROKU 2013

Hospodářský výsledek z roku 2013 ve výši 575 197,78 tis. Kč byl VH 28.5.2014 rozdělen takto:

- zákonný příděl rezervnímu fondu	30 000,00 Kč
- příděl sociálnímu fondu	545 197,78 Kč
- výplata tantiém	0 Kč
- nerozdělený zisk minulých let	0 Kč

6. PŘEDPOKLAD BUDOUCÍHO VÝVOJE

6.1. OBLAST PROVOZNÍ

I rok 2015 bude rokem hledání kompromisů v zajišťování veřejné služby. Konsenzus na jedné straně mezi požadavky cestující veřejnosti a na straně druhé mezi požadavky představitelů měst, obcí a krajského úřadu na snižování nákladů bude nejzávažnějším problémem v řešení dopravní situace v regionu.

Přes veškerá ujištění opět dochází ke snížení příspěvku objednatelů, což spolu s propadem tržeb vyvolává obavy z pohledu objemu a kvality služeb. Nicméně příznivé klimatické podmínky a dílčí pokles cen pohonných hmot jsou předpokladem nejen naplnění požadavků, ale i předpokladem zachování kvality služeb a sociálního smíru.

V oblasti PHM bude DPMLJ i nadále využívat nejen běžnou naftu, ale především naftu biologickou – FAME. Snížení nákladů pravděpodobně přinese burzou nakoupená el.energie (1MW již pod cenu 1 000 Kč). Nadále pak budou pokračovat výběrová řízení pomocí portálu E-ZAK.

V oblasti zlepšování bude DPMLJ naplňovat své strategické cíle a to nejen v oblasti dopravy (např. propojení příměstské a městské dopravy), ale i v oblasti služeb veřejnosti (nové BUSy, rozšíření možnosti nákupu jízdního dokladu, informační panely) nebo v oblasti bezpečnosti provozu (spolupráce s Policií, kamerový systém ve vozidlech atd.).

Na základě smlouvy je část objemu veřejné služby zajišťována společností BusLine a.s. V roce 2015 bude outsourcováno cca 3,2 mil. km, současně dojde v návaznosti na snížení příspěvku i k poklesu smluvní ceny za 1km služby. Obrat je očekáván na úrovni cca 170 mil. Kč.



V mzdové politice očekává DPMLJ navýšení mezd až v roce 2016 – soulad s kolektivní smlouvou, benefity zůstanou zachovány na úrovni roku 2014. Stejně jako v roce 2014 bude společnost usilovat o účast v různých finančně podporovaných projektech Úřadu práce či podobných institucí. V personalistice bude významným pilířem zprovoznění TT do Jablonce nad Nisou. Přejít z BUS na TRAM, seznámení se s novou tratí – to vše bude nejdůležitější organizační prací příslušných útvarů.

Vlastní zprovoznění TT bude složitý úkol především pro útvar tratí a vrchního vedení. Oprava po škodách, vandalismu a krádežích vyvolá tlak nejen na kvalitu, ale především na rychlost provedení prací. Akce vyvolá samozřejmě zvýšení nákladů a přesčasové práce.

Z pohledu finančních potřeb očekává DPMLJ hodnotu příspěvků od objednatelů ve sníženém objemu: - 5 mil. Kč. Tržby jsou očekávány na úrovni cca 198 mil. Kč (navýšení z důvodu zprovoznění TT do Jablonce nad Nisou). Náklady jsou plánovány na úrovni cca 520 mil. Kč.

Při splnění všech předpokladů plánuje DPMLJ návrat na hospodářský výsledek ve výši cca 500 tis. Kč.

6.2. OBLAST INVESTIČNÍ

Pro rok 2015 počítá DPMLJ s investičními aktivitami ve více oblastech. Stěžejním projektem je samozřejmě dokončení rekonstrukce TT do Jablonce nad Nisou včetně dalších 3 projektů v rámci města Jablonce nad Nisou. Investičně se jedná o objem cca 145 mil. Kč. Současně DPMLJ předpokládá v souladu s OPD 2 zahájit (minimálně ve fázi přípravných dokumentů) další projekty rekonstrukce TT.

Dle smlouvy bude v roce 2015 dodáno celkem 6 autobusů Urbanway a to včetně technologie na sčítání cestujících. I nadále je plánováno pokračovat v modernizaci tramvají (2-3 ks).

V rámci zkvalitňování služeb bude DPMLJ investovat do kamerového systému, bezpečnostní signalizace na TT do Jablonce nad Nisou a minimálně 2ks informačních panelů na tramvajovou zastávku.

Zcela novým záměrem je pak rozšíření platebních validátorů na pátevní tramvajovou linku s cílem umožnit nákup jízdních dokladů pomocí běžné platební karty.

Všechny investiční akce jsou hrazeny ze tří zdrojů: investičních úvěrů, dotací z EU a z vlastních zdrojů.

7. NÁVRH ROZDĚLENÍ HOSP. VÝSLEDKU ROKU 2014

Dosažený hospodářský výsledek Dopravního podniku měst Liberce a Jablonce nad Nisou, a.s. před zdaněním za účetní období 1.1.2014 až 31.12.2014 činí:

1 705 531,98 Kč

S ohledem na růst rozdílů mezi zůstatkovými cenami odpisovaného majetku (účetní a daňová) a možnost uplatnění daňových pohledávek, dochází u společnosti k meziročnímu růstu celkového odloženého daňového závazku o 1 082 000,- Kč, který dosažený hospodářský výsledek koriguje na reálný hospodářský výsledek po zdanění ve výši 623 531,98 Kč.



Disponibilní zisk DPMLJ za rok 2014 k rozdělení činí:

623 531,98 Kč

Z předchozích let společnost DPML eviduje na účtu (č. 428) nerozděleného zisku z let minulých částku 1 234 601,33 Kč.

Představenstvo akciové společnosti navrhuje valné hromadě ke schválení následující rozdělení celkového disponibilního zisku vytvořeného v roce 2014:

1. Povinný příděl rezervnímu fondu	35 000,00 Kč
<i>(povinnost min. 5 % z celkové výše DZ roku)</i>	
2. Doplnění výše zdrojů sociálního fondu	588 531,98 Kč
3. Příděl na výplatu tantiém	0,00 Kč
4. Nerozdělený zisk	0,00 Kč
<hr/>	
Rozdělení zisku celkem	623 531,98 Kč
<hr/>	

Po rozvahovém dni nenastaly žádné významné skutečnosti, které jsou významné pro naplnění účelu výroční zprávy.

Společnost nemá organizační složku v zahraničí.

Společnost samostatně nevykonává žádné aktivity v oblasti výzkumu a vývoje.

8. PŘÍLOHY

8.1. ÚČETNÍ ZÁVĚRKA ZA ROK 2014

8.2. ZPRÁVA O VZTAZÍCH MEZI OVLÁDAJÍCÍ A OVLÁDANOU OSOBOU A PROPOJENÝMI OSOBAMI ZA ROK 2014

8.3. ZPRÁVA DOZORČÍ RADY AKCIONÁŘŮM

8.4. ZPRÁVA AUDITORA PRO AKCIONÁŘE

Minimální závazný výčet
informací podle vyhlášky
č. 500/2002 Sb.

VÝKAZ ZISKU A ZTRÁTY

Název účetní jednotky

v plném rozsahu

ke dni 31.12.2014

(v celých tisících Kč)

ve znění p.p.

Dopravní podnik

měst Liberce a Jablonce
nad Nisou, a. s.

Sídlo účetní jednotky

Mrštíkova 3
461 71 Liberec III

IČ

473 11 975

Označení a	TEXT b	Číslo řádku c	Skutečnost v účetním období	
			sledovaném 1 až 12/2014	minulém 1 až 12/2013
I.	Tržby za prodej zboží	01	56	82
A.	Náklady vynaložené na prodané zboží	02	47	133
+	Obchodní marže (ř. 01-02)	03	9	-51
II.	Výkony (ř. 05+06+07)	04	231 897	242 221
II. 1.	Tržby za prodej vlastních výrobků a služeb	05	225 937	239 025
II. 2.	Změna stavu zásob vlastní činnosti	06	0	0
II. 3.	Aktivace	07	5 960	3 196
B.	Výkonová spotřeba (ř. 09+10)	08	130 418	129 979
B. 1.	Spotřeba materiálu a energie	09	92 845	94 194
B. 2.	Služby	10	37 573	35 785
+	Přidaná hodnota (ř. 03+04-08)	11	101 488	112 191
C.	Osobní náklady (ř. 13 - 16)	12	152 472	152 760
C. 1.	Mzdové náklady	13	109 606	110 352
C. 2.	Odměny členům orgánů společnosti a družstva	14	1 320	1 263
C. 3.	Náklady na sociální zabezpečení a zdravotní pojištění	15	37 396	37 496
C. 4.	Sociální náklady	16	4 150	3 649
D.	Daně a poplatky	17	1 087	1 172
E.	Odpisy dlouhodobého nehmotného a hmotného majetku	18	80 200	76 197
III.	Tržby z prodeje dlouhodobého majetku a materiálu (ř. 20+21)	19	621	8 688
III. 1.	Tržby z prodeje dlouhodobého majetku	20	336	2 683
III. 2.	Tržby z prodeje materiálu	21	285	6 005
F.	Zůstatková cena prodaného dlouhodobého majetku a materiálu (ř. 23+24)	22	446	8 465
F. 1.	Zůstatková cena prodaného dlouhodobého majetku	23	200	2 647
F. 2.	Prodaný materiál	24	246	5 818
G.	Změna stavu rezerv a opravných položek v provozní oblasti a komplexních nákladů příštích období (+/-)	25	5 427	12 730
IV.	Ostatní provozní výnosy	26	296 914	288 690
H.	Ostatní provozní náklady	27	149 498	146 688
V.	Převod provozních výnosů	28	0	0
I.	Převod provozních nákladů	29	0	0
*	Provozní výsledek hospodaření /(ř.11-12-17-18+19-22+(+/-25)+26-27+(-28)-(-29)/	30	9 893	11 557

Označení a	TEXT b	Číslo řádku c	Skutečnost v účetním období	
			sledovaném 1 až 12/2014	minulém 1 až 12/2013
VI.	Tržby z prodeje cenných papírů a podílů	31	0	0
J.	Prodané cenné papíry a podíly	32	0	0
VII.	Výnosy z dlouhodobého finančního majetku (ř. 34 + 35 + 36)	33	0	0
VII. 1.	Výnosy z podílů v ovládaných a řízených osobách a v účetních jednotkách pod podstatným vlivem	34	0	0
VII. 2.	Výnosy z ostatních dlouhodobých cenných papírů a podílů	35	0	0
VII. 3.	Výnosy z ostatního dlouhodobého finančního majetku	36	0	0
VIII.	Výnosy z krátkodobého finančního majetku	37	4	5
K.	Náklady z finančního majetku	38	0	0
IX.	Výnosy z přecenění cenných papírů a derivátů	39	0	0
L.	Náklady z přecenění cenných papírů a derivátů	40	0	0
M.	Změna stavu rezerv a opravných položek ve finanční oblasti (+/-)	41	0	0
X.	Výnosové úroky	42	2	2
N.	Nákladové úroky	43	4 106	5 258
XI.	Ostatní finanční výnosy	44	10	21
O.	Ostatní finanční náklady	45	4 097	4 021
XII.	Převod finančních výnosů	46	0	0
P.	Převod finančních nákladů	47	0	0
*	Finanční výsledek hospodaření /(ř.31-32+33+37-38+39-40-(+/-41)+42-43+44-45+(-46)-(-47))	48	-8 187	-9 251
Q.	Daň z příjmů za běžnou činnost (ř. 50 + 51)	49	1 082	1 731
Q. 1.	-splatná	50	0	0
Q. 2.	-odložená	51	1 082	1 731
**	Výsledek hospodaření za běžnou činnost (ř. 30 + 48 - 49)	52	624	575
XIII.	Mimořádné výnosy	53	0	0
R.	Mimořádné náklady	54	0	0
S.	Daň z příjmů z mimořádné činnosti (ř. 56 + 57)	55	0	0
S. 1.	-splatná	56	0	0
S. 2.	-odložená	57	0	0
*	Mimořádný výsledek hospodaření (ř. 53 - 54 - 55)	58	0	0
W.	Převod podílu na výsledku hospodaření společníkům (+/-)	59	0	0
***	Výsledek hospodaření za účetní období (+/-) (ř. 52 + 58 - 59)	60	624	575
****	Výsledek hospodaření před zdaněním (ř. 60 + 49 + 55)	61	1 706	2 306

Pozn.:

Sestaveno dne: 18.3.2015	Podpisový záznam statutárního orgánu účetní jednotky	
Právní forma účetní jednotky: Akciová společnost		
Předmět podnikání: Silniční motorová doprava; provozování drah; opravy motorových vozidel, provozování MHD	Ing. Martin Čulík předseda představenstva	prof. Ing. Josef Šedlbauer, PhD. místopředseda představenstva

Minimální závazný výčet
informací podle vyhlášky
č. 500/2002 Sb.
ve znění p.p.

ROZVAHA

v plném rozsahu

ke dni 31.12. 2014

(v celých tisících Kč)

IČ

473 11 975

Název účetní jednotky

Dopravní podnik

měst Liberce a Jablonce

nad Nisou, a. s.

Sídlo účetní jednotky

Mrštíkova 3

461 71 Liberec III

označ a	AKTIVA b	řádek c	Běžné účetní období			Min.úč. 2013
			Brutto 1	Korekce 2	Netto 3	Netto 1 až 12/2013
	AKTIVA CELKEM (ř. 02 + 03 + 31 + 63)	001	2 474 163	1 237 955	1 236 208	1 227 498
A.	Pohledávky za upsany základní kapitál	002	0	0	0	0
B.	Dlouhodobý majetek (ř. 04 + 13 + 23)	003	2 413 872	1 216 340	1 197 532	1 133 525
B. I.	Dlouhodobý nehmotný majetek (ř.05 až 12)	004	11 196	10 775	421	552
B. I. 1.	Zřizovací výdaje	005	0	0	0	0
2.	Nehmotné výsledky výzkumu a vývoje	006	0	0	0	0
3.	Software	007	11 196	10 775	421	552
4.	Ocenitelná práva	008	0	0	0	0
5.	Goodwill	009	0	0	0	0
6.	Jiný dlouhodobý nehmotný majetek	010	0	0	0	0
7.	Nedokončený dlouhodobý nehmotný majetek	011	0	0	0	0
8.	Poskytnuté zálohy na dlouhodobý nehmotný majetek	012	0	0	0	0
B. II.	Dlouhodobý hmotný majetek (ř.14 až 22)	013	2 402 676	1 205 565	1 197 111	1 132 973
B. II. 1.	Pozemky	014	50 483	0	50 483	50 300
2.	Stavby	015	1 149 241	507 806	641 435	675 240
3.	Samostatné movité věci a soubory movitých věcí	016	1 053 102	696 287	356 815	337 976
4.	Pěstitelské celky trvalých porostů	017	0	0	0	0
5.	Dospělá zvířata a jejich skupiny	018	0	0	0	0
6.	Jiný dlouhodobý hmotný majetek	019	0	0	0	0
7.	Nedokončený dlouhodobý hmotný majetek	020	149 850	1 472	148 378	69 457
8.	Poskytnuté zálohy na dlouhodobý hmotný majetek	021	0	0	0	0
9.	Oceňovací rozdíl k nabytému majetku	022	0	0	0	0
B. III.	Dlouhodobý finanční majetek (ř. 24 až 30)	023	0	0	0	0
B. III. 1.	Podíly v ovládaný a řízených osobách	024	0	0	0	0
2.	Podíly v účetních jednotkách pod podstatným vlivem	025	0	0	0	0
3.	Ostatní dlouhodobé cenné papíry a podíly	026	0	0	0	0
4.	Půjčky a úvěry - ovládající a řídicí osoba, podstatný vliv	027	0	0	0	0
5.	Jiný dlouhodobý finanční majetek	028	0	0	0	0
6.	Požizovaný dlouhodobý finanční majetek	029	0	0	0	0
7.	Poskytnuté zálohy na dlouhodobý finanční majetek	030	0	0	0	0

označ. a	AKTIVA b	řádek i 31.12.	Běžné účetní období			Min.úč. 2013
			Brutto	Korekce	Netto	Netto
			1	2	3	4
C.	Oběžná aktiva (ř. 32 + 39 + 48 + 58)	031	58 595	21 615	36 980	90 987
C. I.	Zásoby (ř.33 až 38)	032	8 521	117	8 404	8 940
C. I. 1.	Materiál	033	8 389	117	8 272	8 809
	2. Nedokončená výroba a polotovary	034	0	0	0	0
	3. Výrobky	035	0	0	0	0
	4. Mladá a ostatní zvířata a jejich skupiny	036	0	0	0	0
	5. Zboží	037	132	0	132	131
	6. Poskytnuté zálohy na zásoby	038	0	0	0	0
C. II.	Dlouhodobé pohledávky (ř. 40 až 47)	039	0	0	0	0
C. II. 1.	Pohledávky z obchodních vztahů	040	0	0	0	0
	2. Pohledávky - ovládající a řídicí osoba	041	0	0	0	0
	3. Pohledávky - podstatný vliv	042	0	0	0	0
	4. Pohledávky za společníky, členy družstva a účastníky sdružení	043	0	0	0	0
	5. Dlouhodobé poskytnuté zálohy	044	0	0	0	0
	6. Dohadné účty aktivní	045	0	0	0	0
	7. Jiné pohledávky	046	0	0	0	0
	8. Odložená daňová pohledávka	047	0	0	0	0
C. III.	Krátkodobé pohledávky (ř. 49 až 57)	048	48 187	21 498	26 689	29 998
C. III. 1.	Pohledávky z obchodních vztahů	049	36 666	21 247	15 419	15 805
	2. Pohledávky - ovládající a řídicí osoba	050	0	0	0	0
	3. Pohledávky - podstatný vliv	051	0	0	0	0
	4. Pohledávky za společníky, čl. družstva a účastníky sdružení	052	0	0	0	0
	5. Sociální zabezpečení a zdravotní pojištění	053	0	0	0	0
	6. Stát - daňové pohledávky	054	6 162	0	6 162	10 580
	7. Krátkodobé poskytnuté zálohy	055	501	0	501	361
	8. Dohadné účty aktivní	056	2 680	0	2 680	2 281
	9. Jiné pohledávky	057	2 178	251	1 927	971
C. IV.	Krátkodobý finanční majetek (ř. 59 až 62)	058	1 887	0	1 887	52 049
C. IV. 1.	Peníze	059	1 806	0	1 806	1 780
	2. Účty v bankách	060	81	0	81	30 264
	3. Krátkodobý cenné papíry a podíly	061	0	0	0	20 005
	4. Pořizovaný krátkodobý finanční majetek	062	0	0	0	0
D. I.	Časové rozlišení (ř. 64 až 66)	063	1 696	0	1 696	2 986
D. I. 1.	Náklady příštích období	064	1 035	0	1 035	2 551
	2. Komplexní náklady příštích období	065	0	0	0	0
	3. Příjmy příštích období	066	661	0	661	435

označ a	PASIVA b	řádek 31.12.	Běžné úč. období 6	Min.úč. 2013 6
	PASIVA CELKEM (ř. 68 + 85+ 118)	067	1 236 208	1 227 498
A.	Vlastní kapitál (ř. 69 + 73+ 78+ 81 + 84)	068	940 230	940 051
A. I.	Základní kapitál (ř. 70 až 72)	069	785 700	785 700
A. I. 1.	Základní kapitál	070	785 700	785 700
2.	Vlastní akcie a vlastní obchodní podíly (-)	071	0	0
3.	Změny základního kapitálu	072	0	0
A. II.	Kapitálové fondy (ř. 74 až 77)	073	128 756	128 756
A. II. 1.	Emisní ážio	074	35	35
2.	Ostatní kapitálové fondy	075	128 721	128 721
3.	Oceňovací rozdíly z přecenění majetku a závazků	076	0	0
4.	Oceňovací rozdíly z přecenění při přeměnách	077	0	0
5.	Rozdíly z přeměn společností	078	0	0
A. III.	Rezervní fondy, nedělitelný fond a ostatní fondy ze zisku (ř. 79 + 80)	079	23 915	23 785
A. III. 1.	Zákonný rezervní fond / Nedělitelný fond	080	19 693	19 663
2.	Statutární a ostatní fondy	081	4 222	4 122
A. IV.	Výsledek hospodaření minulých let (ř. 82 + 83)	082	1 235	1 235
A. IV. 1.	Nerozdělený zisk minulých let	083	1 235	1 235
2.	Neuhrazená ztráta minulých let	084	0	0
A. V.	Výsledek hospodaření běžného účetního období (+/-) ř.01 - (+ 69 + 73 + 79 + 82 + 86 + 119) = ř. 60 výkazu zisku a ztrát	085	624	575
B.	Cizí zdroje (ř. 86+ 91 + 102 + 114)	086	281 908	273 223
B. I.	Rezervy (ř. 87 až 90)	087	23 105	16 092
B. I. 1.	Rezervy podle zvláštních právních předpisů	088	0	0
2.	Rezerva na důchody a podobné závazky	089	0	0
3.	Rezerva na daň z příjmů	090	0	0
4.	Ostatní rezervy	091	23 105	16 092
B. II.	Dlouhodobé závazky (ř. 92 až 101)	092	37 682	59 266
B. II. 1.	Závazky z obchodních vztahů	093	22 666	45 332
2.	Závazky - ovládající a řídicí osoba	094	0	0
3.	Závazky - podstatný vliv	095	0	0
4.	Závazky ke společníkům, členům družstva a k účastníkům sdružení	096	0	0
5.	Dlouhodobé přijaté zálohy	097	0	0
6.	Vydané dluhopisy	098	0	0
7.	Dlouhodobé směnky k úhradě	099	0	0
8.	Dohadné účty pasivní	100	0	0
9.	Jiné závazky	101	0	0
10.	Odložený daňový závazek	102	15 016	13 934

označ.	PASIVA		řádek	Běžné úč.	Min.úč.
a	b		c	období	2013
				6	6
B.	III.	Krátkodobé závazky (ř. 103 až 113)	103	84 291	71 009
B.	III.	1. Závazky z obchodních vztahů	104	67 771	55 226
		2. Závazky - ovládající a řídící osoba	105	0	0
		3. Závazky - podstatný vliv	106	0	0
		4. Závazky - ke společníkům, členům družstva a k účastníkům sdružení	107	0	0
		5. Závazky k zaměstnancům	108	7 009	6 728
		6. Závazky ze sociálního zabezpečení a zdravotního pojištění	109	5 220	4 878
		7. Stát - daňové závazky a dotace	110	1 437	1 339
		8. Krátkodobé přijaté zálohy	111	6	113
		9. Vydané dluhopisy	112	0	0
		10. Dohadné účty pasivní	113	106	167
		11. Jiné závazky	114	2 742	2 558
B.	IV.	Bankovní úvěry a výpomoci (ř. 115 až 117)	115	136 830	126 856
B.	IV.	1. Bankovní úvěry dlouhodobé	116	89 812	90 093
		2. Krátkodobé bankovní úvěry	117	47 018	36 763
		3. Krátkodobé finanční výpomoci	118	0	0
C.	I.	Časové rozlišení (ř. 119 + 120)	119	14 070	14 224
C.	I.	1. Výdaje příštích období	120	567	379
		2. Výnosy příštích období	121	13 503	13 845

Pozn.:

Sestaveno dne: 18.3.2015	Podpisový záznam statutárního orgánu účetní jednotky
Právní forma účetní jednotky: Akčiová společnost	Ing. Martin Čulík předseda představenstva
Předmět podnikání: Silniční motorová doprava; provozování drah; opravy motorových vozidel, provozování MHD	prof. Ing. Josef Šedlbauer, PhD. místopředseda představenstva

č.j.: 744/2015

PŘÍLOHA ŘÁDNÉ ÚČETNÍ ZÁVĚRKY
Dopravního podniku měst Liberce a Jablonce nad Nisou, a.s.

k 31. 12. 2014

Tato příloha je zpracována v souladu s vyhláškou č. 500/2002 Sb., kterou se provádějí ustanovení zákona č. 563/1991 Sb. o účetnictví, ve znění pozdějších předpisů a dodatků.

Zpracovali: Ing. Milan Červenka
Irena Schulhofová

V Liberci: 18.03.2015

1) OBECNÉ INFORMACE

Popis účetní jednotky

Obchodní název: Dopravní podnik měst Liberce a Jablonce nad Nisou, a. s.
Sídlo: Mrštíkova ulice 3, 461 71 Liberec 3
IČ: 47311975
DIČ: CZ47311975
Právní forma: Akciová společnost
Obchodní rejstřík: zapsáno v OR vedeném Krajským soudem v Ústí nad Labem, odd. B, vložka 372 ze dne 1.4.1993
Rozvahový den: 31.12.2014
Okamžik sestavení účetní závěrky: 18.03.2015
Akcionář: Statutární město Liberec, které vlastní 99,62 % emitovaných akcií
Město Jablonec nad Nisou, které vlastní 0,38 % emitovaných akcií

Předmět činnosti:

- provádění staveb, jejich změn a odstraňování
- opravy silničních vozidel
- provozování dráhy a drážní dopravy
- silniční motorová doprava - osobní provozovaná vozidly určenými pro přepravu více než 9 osob včetně řidiče, - osobní provozovaná vozidly určenými pro přepravu nejvíce 9 osob včetně řidiče
- provozování autoškoly
- činnost účetních poradců, vedení účetnictví, vedení daňové evidence
- výroba, obchod a služby neuvedené v přílohách 1 až 3 živnostenského zákona

Jména a příjmení členů statutárních a dozorčích orgánů k 31. 12. 2014:

• Představenstvo

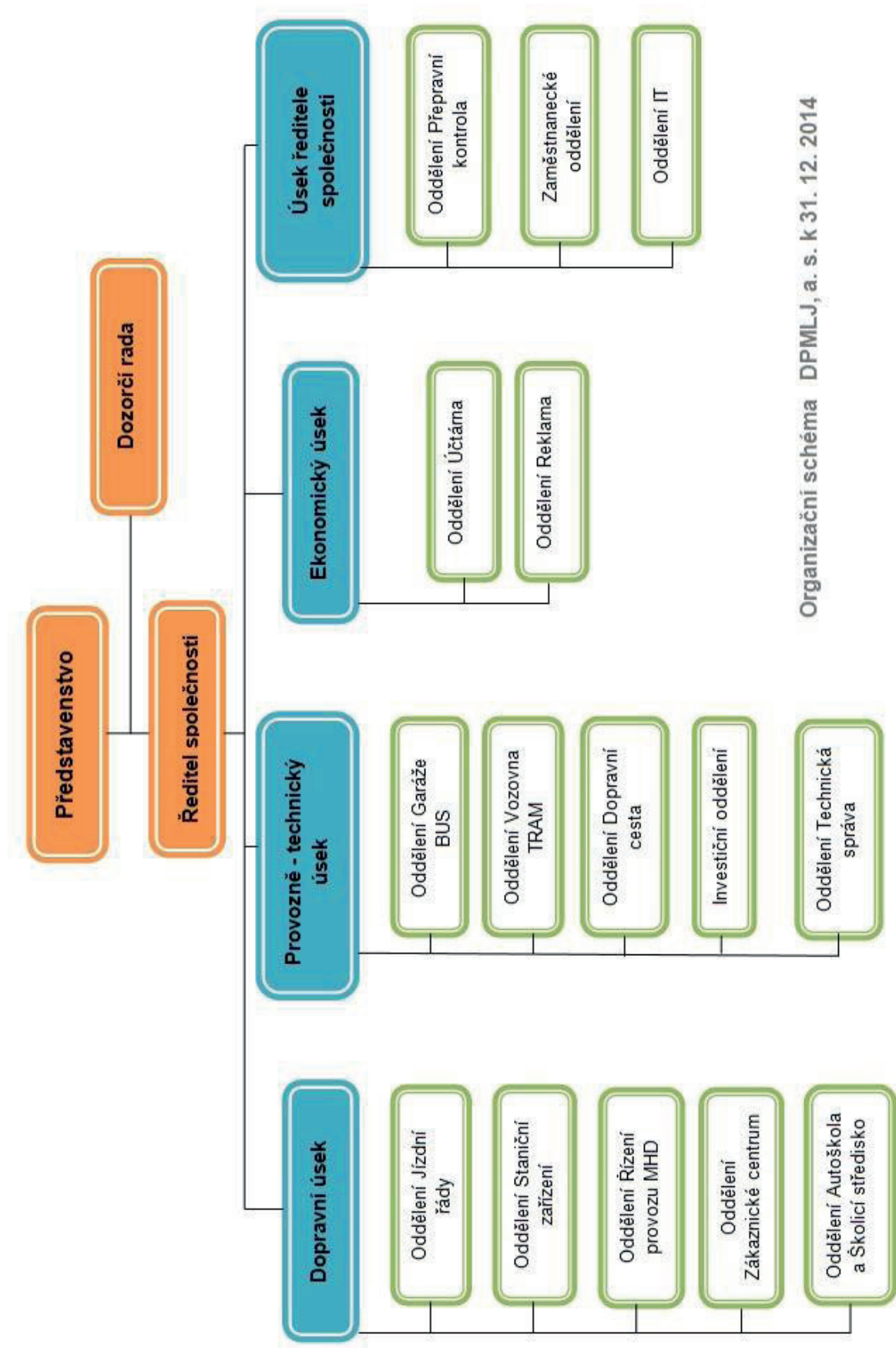
předseda představenstva: Roman Šotola
místopředseda představenstva: PhDr. David Václavík, PhD.
členové: Ing. Jiří Veselka
Bc. Jana Hamplová
Ing. Karel Dlouhý
Bohumil Kašpar
Ing. Jiří Kittner
Ing. Jiří Rutkovský
Marcela Sedláková

• Dozorčí rada

předseda dozorčí rady: Miroslav Pelta
členové: Ing. František Pešek
Prof., Doc., Ing. Josef Šedlbauer, PhD.
Ing. Václav Podzimek
Martin Krejcar (od 27.2.2014)
Pavel Bouma (od 30.9.2014)

Dne 13.2.2015 se uskutečnila mimořádná Valná hromada společnosti, jejíž hlavní náplní bylo odvolání stávajícího představenstva a volba nového představenstva společnosti.

Společnost nemá žádný podíl na základním kapitálu jiných podniků, fondů atp.



Organizační schéma DPMLJ, a. s. k 31. 12. 2014

2) ÚDAJE O ZAMĚSTNANCÍCH A ODMĚNÁCH ČLENŮM STATUTÁRNÍCH ORGÁNŮ

Průměrné počty zaměstnanců a osobní náklady

Stav k	31.12.2012	31.12.2013	31.12.2014
Průměrný přepočtený počet zaměstnanců (HPP + DPČ)	398	383	390
z toho: vyšší řídicí pracovníci	4	4	4
Výše osobních nákladů celkem (v tis. Kč)	161 994	152 760	152 472
z toho: mzdové náklady (v tis. Kč)	117 599	110 352	109 606
sociální a zdravotní poj. (v tis. Kč)	39 833	37 496	37 396
Výše osob. nákladů vyšších řídicích prac. celkem (v tis. Kč)	5 305	4 898	4 949
z toho: mzdové náklady (v tis. Kč)	3 959	3 655	3 693
sociální a zdravotní poj. (v tis. Kč)	1 346	1 243	1 256
Odměny členům statutárních a dozorčích orgánů (v tis. Kč)	1 260	1 263	1 320

Motorové vozidlo k používání pro soukromé i služební účely má poskytnuto jeden člen vedení společnosti.

Společnost v této souvislosti postupuje podle §6, odst.6 zákona o daních z příjmů 586/1992 Sb. Spotřebu pohonných hmot za jízdy pro soukromé účely tento zaměstnanec hradí v plné výši.

Členům statutárních orgánů, kteří jsou zaměstnanci společnosti, byly poskytnuty příspěvky na penzijní připojištění nebo životní pojištění podle zásad sjednaných v kolektivní smlouvě a obvyklých pro všechny zaměstnance.

Členové statutárních orgánů mohou využít výhod zaměstnaneckého jízdného pro sebe a své rodinné příslušníky ve výši obvyklé pro zaměstnance společnosti.

Členům statutárních a řídicích orgánů nebyly poskytnuty žádné půjčky, záruky ani další plnění.

Informace o spřízněných osobách

Pro rok 2014 nebyly uzavřeny žádné ovládací smlouvy ani smlouvy o převodu zisku. V rámci výroční zprávy bude zveřejněna zpráva o vztazích mezi ovládacími osobami Statutárním městem Liberec a Statutárním městem Jablonec nad Nisou, ovládanou osobou Dopravním podnikem měst Liberce a Jablonce nad Nisou, a.s. a dalšími propojenými osobami.

3) INFORMACE O UPLATNĚNÍ ÚČETNÍCH ZÁSAD A METOD

a) Způsoby oceňování a odpisování hmotného a nehmotného majetku

Dlouhodobý hmotný a nehmotný majetek

Dlouhodobý hmotný a nehmotný majetek se oceňuje v pořizovacích cenách, které zahrnují cenu pořízení, náklady na dopravu, clo, poplatky a další náklady související s pořízením. Společnost rozhodla, že součástí vstupní ceny majetku nejsou úroky z úvěrů a půjček poskytnutých na pořízení majetku zúčtované do data uvedení investice do užívání (§47 vyhl. 500/2002 Sb.).

Dlouhodobý hmotný a nehmotný majetek vytvořený vlastní činností se oceňuje úplnými vlastními náklady spojenými s jeho výrobou až do doby jeho aktivace.

Reprodukční pořizovací ceny nebyly u majetku společnosti v průběhu účetního období 2014 použity.

Drobný dlouhodobý hmotný a nehmotný majetek

Dlouhodobý hmotný majetek v pořizovací ceně do 40 tis. Kč a dlouhodobý nehmotný majetek v pořizovací ceně do 60 tis. Kč není vykazován v rozvaze, je účtován do nákladů v roce jeho pořízení a je veden v operativní evidenci.

Dlouhodobý hmotný majetek v pořizovací ceně do 40 tis. Kč a dlouhodobý nehmotný majetek v pořizovací ceně do 60 tis. Kč pořízený v rámci plánované investiční akce je považován za dlouhodobý hmotný/nehmotný majetek a je evidován v rozvahové evidenci majetku. Tento majetek je odpisován

takto: hmotný majetek v pořizovací ceně do 5 tis. Kč 2 roky, 5-40 tis. Kč 4 roky, nehmotný majetek do 60 tis. Kč 3 roky.

V roce 2014 došlo ke změně metody evidence drobného dlouhodobého hmotného a nehmotného majetku, který byl pořízen v rámci plánované investiční akce. Tento majetek byl k 31.12.2013 účetně odepsán, proto byl v lednu 2014 převeden z rozvahové evidence majetku do operativní evidence.

Od roku 2010 společnost přístup k tomuto typu majetku sjednotila. Tento majetek je ve všech nových případech účtován do nákladů a veden v operativní evidenci. Pokud dojde v rámci plánované investiční akce k pořízení většího množství drobného dlouhodobého hmotného nebo nehmotného majetku a hrozilo by zkrácení výsledku hospodaření běžného roku, budou tyto náklady časově rozlišeny stejným způsobem, jako byl tento majetek dříve odpisován.

Technické zhodnocení majetku

Náklady na technické zhodnocení dlouhodobého hmotného majetku zvyšují jeho vstupní cenu, pokud převyšují 40 tis. Kč na zdaňovací období a jednotlivou položku.

Náklady na technické zhodnocení dlouhodobého nehmotného majetku zvyšují jeho vstupní cenu, pokud převyšují 40 tis. Kč na zdaňovací období a jednotlivou položku.

Náklady na technické zhodnocení majetku vedeného v operativní evidenci, které na jednotlivé položce majetku nepřekročí ve zdaňovacím období částku 40 tis. Kč, jsou účtovány na vrub nákladů. Jsou-li náklady vyšší, dojde ke změně charakteru příslušné položky majetku na dlouhodobý hmotný nebo nehmotný majetek.

Pokud náklady na technické zhodnocení pronajatého či jinak svěřeného cizího majetku provedené se souhlasem vlastníka překročí částku 40 tis. Kč na zdaňovací období a jednotlivou položku, bude s vlastníkem sjednáno zařazení technického zhodnocení do evidence společnosti a odpisování dle postupů shodných s vlastníkem.

Odpisování majetku

Odpisový plán je sestavován na základě odborného odhadu životnosti jednotlivých položek dlouhodobého majetku.

Při výpočtu účetních odpisů je použita metoda rovnoměrného odpisování.

Výjimkou byly v minulých letech účetní odpisy autobusů Karosa-Citybus, Karosa B961 - kloub a SOR BN12, které byly odpisovány degresivní odpisovou sazbou. Tato výjimka byla v roce 2008 zrušena, autobusy budou dále po dobu jejich zbývající životnosti odpisovány lineárně.

V následující tabulce jsou uvedeny doby účetního odpisování podle skupin majetku:

Majetek	Doba odpisování v letech
Budovy, haly a stavby	30 - 50
Stroje, přístroje a zařízení	3 - 15
Dopr. prostředky: autobusy	8 - 12
tramvaje	15 - 30
osobní automobily	3
Drobný dlouhodobý hmotný majetek	2 - 4
Dlouhodobý nehmotný majetek	3

Odpisy drobného dlouhodobého hmotného a nehmotného majetku jsou od roku 2010 nahrazeny časovým rozlišením nákladů – viz výše drobný DHM a DNM.

Daňově je hmotný a nehmotný majetek odpisován dle zákona o daních z příjmů 586/1992 Sb. v platném znění.

Vzhledem k trvale probíhající obnově dopravních prostředků a rozdílné době jejich odpisování v účetním a daňovém režimu, došlo k značné kumulaci daňových ztrát minulých období a hrozí jejich propadnutí. Z těchto důvodů byla i v roce 2014 využita možnost přerušit daňové odpisování u některých položek hmotného majetku (§26, odst.8 zák. 586/1992 Sb.).

b) Oceňování zásob

Zásoby jsou oceňovány v pořizovacích cenách.

Součástí pořizovací ceny zásob kromě ceny pořízení, byly v roce 2014 také náklady na dopravu, poštovné, balné, skladové přírázky, rabat od dodavatele.

Zásoby vytvořené ve vlastní režii účetní jednotka nemá. Ocenění zásob na úrovni vlastních nákladů se v roce 2014 u společnosti nevyskytlo.

Společnost nadále používala v roce 2014 ve většině skladů, včetně skladů konsignačních, metodu vyskladňování FIFO. Výjimkou byl sklad materiálu pro autobusy, kde byla použita metoda vyskladňování s oceněním váženým průměrem.

c) Dlouhodobý finanční majetek

Dlouhodobý finanční majetek společnost nemá.

d) Pohledávky

Pohledávky jsou oceněny jmenovitou hodnotou.

Pohledávky nabyté za úplaty by byly oceněny pořizovací cenou (v roce 2014 nenastalo).

Přechodné snížení hodnoty pohledávek je vyjádřeno opravnými položkami (viz písm. f).

e) Stanovení reálné hodnoty u majetku a závazků

Reálnou hodnotou se dle §27, odst.1 zákona 563/1991 Sb. o účetnictví oceňují mimo jiné: cenné papíry, deriváty, majetek zajištěný deriváty, pohledávky nabyté a určené k obchodování.

K rozvahovému dni 31.12.2014 společnost neměla majetek, který je nutno ocenit reálnou hodnotou.

f) Způsob stanovení opravných položek a rezerv

V roce 2008 společnost vytvořila opravnou položku k autobusům odkoupeným od divize MHD společnosti ČSAD Liberec, a.s. Opravná položka k těmto dopravním prostředkům byla stanovena ve výši 10 447 tis. Kč. Opravná položka je v dalších letech postupně rozpouštěna úměrně se snižováním zůstatkové ceny těchto autobusů. Společnost v roce 2009 snížila opravnou položku k dopravním prostředkům o částku 3 145 tis. Kč, v roce 2010 o částku o 2 257 tis. Kč, v roce 2011 o částku 1 858 tis. Kč, v roce 2012 o částku 1 145 tis. Kč, v roce 2013 o částku 700 tis. Kč, v roce 2014 o částku 1 015 tis. Kč. Nový zůstatek opravné položky k 31.12.2014 činí 327 tis.Kč.

V roce 2009 společnost vytvořila opravnou položku k nedokončenému dlouhodobému hmotnému majetku – nezařazeným investicím ve výši 1 883 tis. Kč. Jedná se o investice, od jejichž zahájení uplynul delší čas a jejichž dokončení není vzhledem ke změně priorit zcela jisté.

V roce 2010 společnost rozpustila opravnou položku k nezařazeným investicím ve výši 68 tis. Kč z důvodu zmaření investice. V roce 2011 společnost zrušila opravnou položku k nezařazeným investicím ve výši 62 tis. Kč a ve výši 1 188 Kč. V roce 2013 společnost vytvořila opravnou položku k nedokončenému dlouhodobému hmotnému majetku ve výši 274 tis. Kč.

V roce 2014 společnost zrušila opravnou položku z důvodu prodeje nezařazené investice ve výši 133 tis. Kč a vytvořila opravnou položku k nedokončenému dlouhodobému hmotnému majetku ve výši 765 tis. Kč. Nový zůstatek opravné položky k 31.12.2014 činí 1 471 tis. Kč.

V roce 2014 společnost vytvořila opravnou položku k zásobám materiálu a náhradních dílů ve výši 117 tis. Kč. Jedná se o položky bez dlouhodobého pohybu, které jsou málo použitelné a jejichž spotřeba klesá se zmenšujícím se počtem autobusů starších typů.

Společnost v roce 2014 vytvořila opravné položky k pohledávkám po lhůtě splatnosti.

Za sdružením OC FIS NORDIC WSC 2009 byla v roce 2010 vytvořena 100 % opravná položka ve výši 20 851 tis. Kč.

Sdružení OC FIS bylo k 31.12.2009 v likvidaci, dne 29.11.2010 bylo zahájeno insolvenční řízení.

Dále jsou v konečném stavu účtů opravných položek vytvořeny opravné položky za pohledávkami z obchodního styku ve výši 396 tis. Kč, za zaměstnanci a bývalými zaměstnanci ve výši 250 tis. Kč.

Zůstatek opravné položky k pohledávkám k 31.12.2014 činí 21 497 tis. Kč.

Společnost vytvořila k 31. 12. 2014 účetní rezervy na opravy majetku, na nevyčerpanou dovolenou, na odměny managementu, odstupné a na pokutu od ÚOHS za údajné pochybení při veřejné zakázce na výběr dodavatele autobusů.

Rezervy na opravy majetku k 31.12.2014 jsou vytvořeny ve výši 20 041 tis. Kč. Rezervy nesplňují ustanovení zákona o rezervách 593/1992 – jsou tvořeny jen na jedno zdaňovací období a kvůli nedostatku peněžních prostředků nejsou uloženy peníze na zvláštní účet, proto nemohou být uplatněny jako daňově uznatelné.

Rezerva na nevyčerpanou dovolenou k 31.12.2014 je vytvořena ve výši 1 139 tis. Kč. Rezerva je tvořena jen u nevyčerpané dovolené zaměstnanců, kteří během své dovolené musejí být nahrazeni v plné míře jiným pracovníkem, hlavně u řidičů, zaměstnanců na přepážkách a dělníků v dílnách.

Rezerva na odměny managementu k 31.12.2014 je vytvořena ve výši 469 tis. Kč.

g) Přepočtení údajů v cizích měnách na českou měnu

Nákup a prodej cizích měn je uplatňován pouze pro potřebu výplaty náhrad při služebních cestách.

V tomto případě je přepočtení provedeno kursem ČNB ke dni uskutečnění prodeje či nákupu.

Zůstatek ve valutové pokladně je k rozvahovému dni přepočítán oficiálním kurzem ČNB. Závazky uváděné v cizích měnách jsou přepočteny a zaúčtovány aktuálním denním kurzem ČNB. Neuhrazené závazky jsou k rozvahovému dni přepočítány oficiálním kurzem ČNB. Kurzové rozdíly jsou zaúčtovány na vrub nákladů nebo ve prospěch výnosů.

h) Účtování nákladů a výnosů

Náklady a výnosy jsou účtovány časově rozlišené do období, s nímž časově a věcně souvisejí.

i) Daň z příjmů

Společnost má povinnost ověřit účetní závěrku auditorem, proto sestavuje účetní závěrku v plném rozsahu. Z toho jí vyplývá povinnost účtovat o odložené dani (§59 vyhlášky 500/2002 Sb.). Postupy jsou stanoveny §59 vyhlášky 500/2002 a účetním standardem č.003.

Společnost povinně účtuje o daňových závazcích vyplývajících z přechodných rozdílů mezi daňovými a účetními postupy (hlavně rozdíl mezi účetními a daňovými odpisy majetku).

Společnost s respektováním zásady opatrnosti účtuje také o daňových pohledávkách, u nichž je pravděpodobné, že je dosažitelný daňový základ, proti kterému budou použitelné. Jedná se o daňové pohledávky z účetních opravných položek k majetku a k zásobám a rezerv na nevybranou dovolenou a na opravy majetku.

Přerušením daňového odpisování (§26, odst.8 zák. 586/1992 Sb. o daních z příjmů) lze v příštích letech vytvořit daňový základ dostačující pro uplatnění těchto daňových pohledávek.

Vzhledem k tomu, že není přesně známo uplatnění odložené daně v dalších obdobích, je k výpočtu daně používána sazba platná v příštím účetním období (§59, odst.2 vyhl. 500/2002 Sb.).

j) Pronájmy

Finanční pronájem:

Společnost účtuje o najatém majetku tak, že zahrnuje leasingové splátky do nákladů rovnoměrně po dobu trvání pronájmu. Při ukončení nájmu a uplatnění možnosti odkupu je předmět leasingu zařazen v kupní ceně do evidence majetku společnosti.

Operativní pronájem:

Nájemné je účtováno časově rozlišené do období, s nímž časově a věcně souvisí.

k) Úrokový swap

V roce 2014 zajistila společnost s Komerční bankou produkt Úrokový swap Irs k investičnímu úvěru do 145 mil. Kč s platností do 25.5.2017. Swapové úrokové operace se účtují do finančních nákladů.

4) VÝZKUM A VÝVOJ

Společnost výzkum a vývoj neprovádí. V roce 2013 však společnost zahájila spolupráci s Technickou univerzitou v Liberci (TUL) na projektu č. TA03030420 – Metody testování trakčních motorů v tramvajových podvozcích. Nositelem projektu je TUL.

5) DOPLŇUJÍCÍ ÚDAJE K ROZVAZE A VÝKAZU ZISKU A ZTRÁTY

Dlouhodobý nehmotný majetek (DNM)

Pořizovací cena (v tis. Kč)

	Počát. zůstatek	Přírůstky	Úbytky	Koneč. zůstatek
Software	10 997	199	0	11 196
Jiný DNM	0	0	0	0
Celkem 2014	10 997	199	0	11 196
Celkem 2013	11 482	95	580	10 997

Oprávký (v tis. Kč)

	Počát. zůstatek	Přírůstky	Úbytky	Koneč. zůstatek
Software	10 445	330	0	10 775
Jiný DNM	0	0	0	0
Celkem 2014	10 445	330	0	10 775
Celkem 2013	10 558	467	580	10 445

Zůstatková hodnota (v tis. Kč)

	2013	2014
Software	552	421
Jiný DNM	0	0
Celkem	552	421

Pořízení dlouhodobého nehmotného majetku (v tis. Kč)

	Počát. zůstatek	Přírůstky	Úbytky	Koneč. zůstatek
Celkem 2014	0	394	394	0
Celkem 2013	0	95	95	0

Zálohy na dlouhodobý nehmotný majetek (v tis. Kč)

	Počát. zůstatek	Přírůstky	Úbytky	Koneč. zůstatek
Celkem 2014	0	0	0	0
Celkem 2013	0	0	0	0

Dlouhodobý hmotný majetek (DHM)**Pořizovací cena (v tis. Kč)**

	Počát. zůstatek	Přírůstky	Úbytky	Koneč. zůstatek
Pozemky	50 300	183	0	50 483
Budovy, haly a stavby	1 148 685	1 066	510	1 149 241
Stroje, přístroje a zařiz.	154 234	5 744	1 691	158 287
Dopravní prostředky	853 553	57 384	16 123	894 814
Drobný DHM	13 193	0	13 193	0
Celkem 2014	2 219 965	64 377	31 517	2 252 825
Celkem 2013	2 230 829	46 645	57 509	2 219 965

Oprávký (v tis. Kč)

	Počát. zůstatek	Přírůstky	Úbytky	Koneč. zůstatek
Pozemky	0	0	0	0
Budovy, haly a stavby	473 445	34 632	271	507 806
Stroje, přístroje a zařiz.	143 710	1 689	1 691	143 708
Dopravní prostředky	524 759	42 342	14 849	552 252
Drobný DHM	13 193	0	13 193	0
Celkem 2014	1 155 107	78 663	30 004	1 203 766
Celkem 2013	1 134 237	78 379	57 509	1 155 107

V částce opravěk k dopravním prostředkům **není** zahrnuta opravná položka – viz samostatná tabulka.

Opravné položky k dlouhodobému hmotnému majetku (v tis. Kč)

	Počát. zůstatek	Přírůstky	Úbytky	Koneč. zůstatek
Celkem 2014	1 342	0	1 015	327
Celkem 2013	2 042	0	700	1 342

Společnost v roce 2008 vytvořila opravnou položku k dopravním prostředkům ve výši 10 447 tis. Kč. Dopravní prostředky byly součástí souboru movitých věcí odkoupeného za smluvní cenu. Opravná položka vyjadřuje rozdíl mezi kupní cenou a znaleckým odhadem, případně mezi kupní cenou a obvyklou tržní cenou u jednotlivých vozidel.

V roce 2009 společnost snížila opravnou položku k dopravním prostředkům ve výši 3 145 tis. Kč, v roce 2010 ve výši 2 257 tis. Kč, v roce 2011 ve výši 1 858 tis. Kč, v roce 2012 ve výši 1 145 tis. Kč, v roce

2013 ve výši 700 tis. Kč a v roce 2014 ve výši 1 015 tis. Kč. Zůstatek opravné položky k 31.12.2014 byl přepočten poměrem zůstatkových cen vozidel k 31.12.2014 k vstupním cenám odkoupených vozidel.

Zůstatková hodnota (v tis. Kč)

	2013	2014
Pozemky	50 300	50 483
Budovy, haly a stavby	675 240	641 435
Stroje, přístroje a zařízení	10 524	14 579
Dopravní prostředky	327 452	342 235
Drobný DHM	0	0
Celkem	1 063 516	1 048 732

Pořízení dlouhodobého hmotného majetku (v tis. Kč)

	Počát. zůstatek	Přírůstky	Úbytky	Koneč. zůstatek
Celkem 2014	70 296	154 129	74 575	149 850
Celkem 2013	63 937	55 191	48 832	70 296

Nejvýznamnější dlouhodobý majetek pořízený v roce 2014 (v tis. Kč)

Modernizace tramvajové tratě Liberec - Jablonec n.N.	126 251
Modernizace tramvajových vozidel	14 593
Modernizace plnicí stanice CNG-technologie	5 100

Zálohy na dlouhodobý hmotný majetek (v tis. Kč)

	Počát. zůstatek	Přírůstky	Úbytky	Koneč. zůstatek
Celkem 2014	0	2 590	2 590	0
Celkem 2013	0	2 977	2 977	0

Opravné položky k dlouhodobému nedokončenému hmotnému majetku (v tis. Kč)

	Počát. zůstatek	Přírůstky	Úbytky	Koneč. zůstatek
Celkem 2014	839	765	133	1 471
Celkem 2013	565	274	0	839

Společnost v roce 2009 vytvořila opravnou položku k nedokončeným investicím ve výši 1 883 tis. Kč.

V roce 2010 byla rozpuštěna opravná položka ve výši 68 tis. Kč z důvodu zmaření investice, v roce 2011 byla zrušena opravná položka ve výši 62 tis. Kč a ve výši 1 188 tis. Kč, v roce 2013 byla vytvořena opravná položka ve výši 274 tis. Kč.

V roce 2014 společnost vytvořila opravnou položku k nedokončenému dlouhodobému hmotnému majetku ve výši 765 tis. Kč a rozpustila opravnou položku ve výši 133 tis. Kč.

Hmotný a nehmotný majetek neuvedený v rozvaze

V rozvaze nejsou uvedeny předměty dlouhodobé spotřeby v hodnotě do 40 tis. Kč a nehmotný majetek v hodnotě do 60 tis. Kč. Souhrnná výše pořizovacích cen hmotného majetku v hodnotě do 40 tis. Kč činí k 31.12.2014 28 450 tis. Kč (k 31.12.2013 bylo 14 790 tis. Kč).

K navýšení celkové hodnoty hmotného majetku neuvedeného v rozvaze došlo změnou metody evidence drobného dlouhodobého majetku v lednu 2014. Tento majetek byl k 31.12.2013 účetně odepsán a byl převeden z rozvahové evidence majetku do operativní evidence. Celková výše pořizovacích cen tohoto majetku činí 13.192 tis. Kč.

Nejvýznamnější úbytky dlouhodobého majetku (ve vstupních cenách v tis. Kč)

Autobus městský 3 ks	16 123
Stroje a přístroje	986
Čekárny, přístřešky MHD	511

Dotace na pořízení dlouhodobého majetku

Společnost v roce 2014 získala dotaci od Evropské unie z Evropského fondu pro regionální rozvoj na rekonstrukci tramvajové tratě MHD Liberec – Jablonec nad Nisou – úsek Mělnírna – Brandl ve výši 3 065 tis. Kč, od Libereckého kraje investiční dotaci ve výši 146 tis. Kč na úpravu software v odbavovacím zařízení dopravce a od Statutárního města Jablonec nad Nisou investiční dotaci ve výši 7 000 tis. Kč na víceúčelový objekt na konečné tramvaje v Jablonci n.N., na vytápění nástupišť a výstupišť v Jablonci nad Nisou a na rekonstrukci křižovatky Tovární a U Nisy TT Liberec – Jablonec nad Nisou. Uvedené dotace snižují vstupní cenu pořizovaného majetku.

Dotace na pořízení dlouhodobého majetku (v tis. Kč)

	Počáteční zůstatek	Poskytnutí dotace	Čerpání dotace	Konečný zůstatek
Dotace z Evropské unie	0	3 065	3 065	0
Dotace z Libereckého kraje	0	146	146	0
Dotace z rozpočtu města	0	7 000	7 000	0
Celkem 2014	0	10 211	10 211	0
Celkem 2013	0	0	0	0

Předmět poskytnuté dotace (v tis. Kč)

	Počet kusů	Dotace z rozpočtu LK	Dotace od Evropské unie	Dotace od Stat. města Jablonec n.N.
EU - Evr.fond - tramvajová trať	1	0	3 065	0
Liberecký kraj - úprava software	1	146	0	0
Stat. město Jablonec n.N. - čekárna	1	0	0	4 700
Stat. město Jablonec n.N. - křižovatka TT	1	0	0	2 000
Stat. město Jablonec n.N. - nástupiště	1	0	0	300

Majetek v operativním pronájmu k 31.12.2014:

Pozemky:

p.p.č.	v katastr. území	o výměře	pronajatá plocha
703	Kateřinky	1 231 m ²	285 m ²
65	Horní Suchá	584 m ²	518 m ²
221/01	Horní Suchá	25 905 m ²	15 m ²
151	Rudolfovo	716 m ²	500 m ²

Kromě pozemků má společnost pronajatou železniční vlečku, plnicí stanici a movitý majetek – např. ekologická WC, server počítačové sítě, tlakové lahve apod.

Nájemné je placeno na základě nájemních smluv. Výše nájemného za rok 2014 činila 1 355 tis. Kč.

Finanční pronájem

Společnost je zavázána platit leasingové splátky za finanční leasing dopravních prostředků následovně (v případě uplatnění DPH v rámci nároku na odpočet DPH jsou částky uvedeny v úrovni bez DPH):

	Náklady na leasing celkem	Zaplaceno k 31.12.2014	Splatno do 1 roku	Splatno v následujících letech
Autobusy	18 196	15 652	623	1 921
Osobní vozy	216	216	0	0
Celkem	18 412	15 868	623	1 921

K 1.1.2014 došlo se souhlasem leasingové společnosti k převodu práv a povinností ze smlouvy o finančním leasingu 1 autobusu BOVA na nového nájemce.

V roce 2014 společnost pořídila formou finančního leasingu 1 autobus BOVA.

Zásoby

Opravné položky k zásobám (v tis. Kč)

	Počát. zůstatek	Přírůstky	Úbytky	Koneč. zůstatek
Celkem 2014	1 370	117	1 370	117
Celkem 2013	903	1 370	903	1 370

Jedná se o opravnou položku k náhradním dílům a materiálu, který je nevyužitelný.

Pohledávky z obchodních vztahů

Společnost neeviduje k rozvahovému dni žádné pohledávky určené k obchodování oceněné reálnou hodnotou.

Krátkodobé pohledávky z obchodních vztahů po lhůtě splatnosti (v tis. Kč)

	k 31.12.2013	k 31.12.2014
pohledávky do 30 dnů po lhůtě splatnosti	762	471
pohledávky do 90 dnů po lhůtě splatnosti	141	2
pohledávky do 180 dnů po lhůtě splatnosti	23	163
pohledávky nad 180 dnů po lhůtě splatnosti	21 377	21 272
Celkem	22 303	21 908

Společnost neeviduje k rozvahovému dni žádné pohledávky, které mají splatnost delší než 5 let.

Pohledávky po lhůtě splatnosti jsou soudně vymáhány.

Účetní jednotka neměla k 31.12.2014 pohledávky v cizí měně.

Účetní jednotka není součástí skupiny podniků a nemá z tohoto titulu pohledávky.

Účetní jednotka nemá pohledávky jištěné podle zástavního práva nebo jiným obdobným způsobem.

Jiné pohledávky

K 31.12.2014 zde byly evidovány pohledávky z pracovněprávních vztahů. Z nich byly k 31.12.2014 po splatnosti pohledávky ve výši 113 tis. Kč (k 31.12.2013 bylo 111 tis. Kč).

Opravné položky k pohledávkám (v tis. Kč)

	Počát. zůstatek	Přírůstky	Úbytky	Koneč. zůstatek
Opr.položka k pohled. za OC FIS NORDIC (MS2009)	20 851	0	0	20 851
Opr.položka k ostatním pohl. z obchodního styku	403	6	13	396
Opr.položka k jiným pohl. - za zaměstnanci	193	71	14	250
Celkem 2014	21 447	77	27	21 497
Celkem 2013	21 363	422	338	21 447

Ostatní aktiva

Náklady příštích období ve výši 1 035 tis. Kč obsahují úroky firmě Eurovia CZ, a.s., nespotřebovanou naftu v nádržích dopravních prostředků, časově rozlišené náklady na reklamu, časově rozlišené náklady na certifikační audit ISO, burzovní poplatky za odběr el.energie, přeplatné atp.

Příjmy příštích období ve výši 661 tis. Kč obsahují časově rozlišené výnosy za poskytnuté reklamní a inzertní služby a náhrady škod od pojišťoven za pojistné události v roce 2014.

PASIVA

Základní kapitál (v tis. Kč)

	Základní kapitál	Emisní ážio	Celkem
Zůstatek k 1.1.2014	785 700	35	785 735
Navýšení	0	0	0
Změna zákl.kapitálu	0	0	0
Snížení	0	0	0
Zůstatek k 31.12.2014	785 700	35	785 735

Základní kapitál účetní jednotky evidovaný k rozvažnému dni činí 785 700 tis. Kč:

- Z toho 78 ks kmenových akcií ve jmenovité hodnotě 10 000 000,- Kč na jednu akcii.
- Z toho 27 ks kmenových akcií ve jmenovité hodnotě 100 000,- Kč na jednu akcii.
- Z toho 3 ks kmenových akcií ve jmenovité hodnotě 1 000 000,- Kč na jednu akcii.

Hodnota základního kapitálu ve výši 785 700 tis. Kč je splacena, zapsána v OR a ve formě listinných akcií předána vlastníku.

Vlastní kapitál

Přehled pohybů vlastního kapitálu (v tis. Kč)

Složka vlastního kapitálu	Stav k 1.1.2014	Přírůstky	Úbytky	Přeúčtování	Stav k 31.12.2014
Základní kapitál	785 700				785 700
Vlastní akcie	0				0
Změny základního kapitálu	0				0
Emisní ážio	35				35
Ostatní kapitálové fondy	128 721				128 721
Oceňovací rozdíly z přecenění majetku	0				0
Oceňovací rozdíly z kapitálových účastí	0				0
Zákonný rezervní fond	19 663			30	19 693
Nedělitelný fond	0				0
Statutární a ostatní fondy	4 122		-445	545	4 222
Nerozdělený zisk minulých let	1 235				1 235
Neuhrazená ztráta minulých let	0				0
HV běžného účetního období	575	624		-575	624
CELKEM	940 051	624	-445	0	940 230

Výsledek hospodaření roku 2013

Výsledek hospodaření roku 2013 ve výši 575 tis. Kč byl na základě rozhodnutí valné hromady ze dne 7.5.2014 rozdělen takto: 30 tis.Kč povinný příděl 5% do rezervního fondu, 0 tis. Kč tantiémy, 545 tis. Kč příděl do sociálního fondu.

Rezervy

Změny na účtech rezerv (v tis. Kč)

	Rezerva na nevyčerpanou dovolenou	Rezerva na daň z příjmu	Rezerva na opravy a udržování	Rezervy ostatní	Celkem
Zůstatek k 1.1.2014	1 037	0	13 300	1 756	16 093
Tvorba rezerv	1 139	0	15 794	625	17 558
Čerpání rezerv	1 037	0	9 053	456	10 546
Zůstatek k 31.12.2014	1 139	0	20 041	1 925	23 105

Závazky z obchodního styku

Dlouhodobé závazky

Společnost měla dlouhodobé závazky za společností Eurovia CS, a.s. za rekonstrukci tramvajové tratě, jehož výše k rozvahovému dni činí 22 666 tis. Kč.

Dne 16. 7. 2010 společnost Eurovia CS, a.s. uzavřela smlouvu o postoupení pohledávek v celkové výši 113.330 tis. Kč na postupníka, kterým je Československá obchodní banka, a.s.

Závazky budou uhrazeny v pěti stejných ročních splátkách, poslední splátka bude provedena 31.1.2015.

Krátkodobé závazky

Účetní jednotka měla k 31.12.2014 závazky po lhůtě splatnosti ve výši 70 tis. Kč, tyto závazky byly zaplacený začátkem roku 2015.

Výše závazku pojistného na soc. zabezpečení za rok 2014 splatného v 1/2015 činí 3 649 tis. Kč.

Výše závazku veřejného zdravotního poj. za rok 2014 splatného v 1/2015 činí 1 566 tis. Kč.

Účetní jednotka neměla k 31.12.2014 závazky v cizí měně.

Účetní jednotka není součástí skupiny podniků.

Účetní jednotka neměla k 31.12.2014 závazky kryté dle zástavního práva.

Účetní jednotka neměla k 31.12.2014 žádné další závazky neuvedené v účetnictví.

Společnost neevduje k rozvahovému dni žádné závazky, které mají dobu splatnosti delší než 5 let.

Bankovní úvěry (v tis. Kč)

	Úroková sazba	Splatnost do	Zůstatek k 31.12.2014	Splatno do 1 roku	Splatno v násled. letech
Hypoteční úvěr vozovna	4,09% p.a.	25.9.2018	6 764	1 704	5 060
Hypoteční úvěr pozemky garáže	5,91%	25.3.2024	14 308	1 547	12 761
Investiční úvěr do 145 mil. Kč	1M PRIBOR + 0,70%	25.5.2017	69 021	30 981	38 040
Investiční úvěr autobusy	1M PRIBOR + 0,95%	31.10.2023	25 267	5 728	19 539
Investiční úvěr tramvajová trať	1M PRIBOR + 1,40%	30.6.2020	18 612	4 200	14 412
Kontokor.úvěr do 30 mil. Kč	O/N PRIBOR + 0,65% p.a.	15.4.2015	2 858	2 858	0
Zůstatek k 31.12.2014 v tis. Kč			136 830	47 018	89 812

Zajištění dlouhodobých bankovních úvěrů (v tis. Kč)

	Popis zajištění	Zůstatek úvěru k 31.12.2013	Zůstatek úvěru k 31.12.2014
Hypoteční úvěr 20 mil. Kč	zástava nemovitostí	8 400	6 764
Podnik. úvěr BUS SOR 17,8 mil. Kč	zajišťovací převod movitých věcí	1 090	0
Podnik. úvěr BUS CNG 24,6 mil. Kč	zajišťovací převod movitých věcí	1 509	0
Hypoteční úvěr pozemky 22,4 mil. Kč	zástava nemovitostí	15 855	14 308
Kontokorentní úvěr do 30 mil. Kč	blankosměnka	0	2 858
Investiční úvěr do 145 mil. Kč	zástava nemovitostí + blankosměnka	100 002	69 021
Investiční úvěr autobusy 103,2 mil. Kč	zástava movitých věcí-autobusy	0	25 267
Investiční úvěr tramvajová trať 66,5 mil. Kč	zástava movitých věcí-tramvaje	0	18 612
Celkem		126 856	136 830

DPMLJ měl k datu 31.12.2014 zastavený majetek v celkové zůstatkové hodnotě 475 571 tis. Kč ve prospěch Komerční banky, a. s., pobočky Liberec.

Požizovací hodnota tohoto majetku činí 747 834 tis. Kč. Jedná se o objekty areálu garáží autobusů ve Vilové ulici včetně vlastních pozemků (k.ú.Františkov), objekty areálu vozovny v Mrštíkově ulici včetně administrativní budovy a příslušenství (parkoviště, cesty. atd.), objekt odbavovací budovy MHD a vybraný DHM se zůstatkovou hodnotou.

Zastaveny nebo zatíženy zajišťovacím převodem nejsou movité věci pořízené s dotací MD ČR či evropských fondů.

Ve prospěch KB je vinkulováno i pojistné plnění z pojištění uvedeného majetku.

Výnosy běžného období

Rozpis výnosů společnosti z běžné činnosti (v tis. Kč)

Stav k	31.12.2013	31.12.2014
Výnosy celkem	539 709	529 503
Výnosy z běžné činnosti	539 681	529 487
Tržby z prodeje vlast. výrobků a služeb	239 025	225 937
- Tržby z MHD	202 133	195 908
- Ostatní služby (reklama, komerční doprava...)	36 891	30 028
Tržby z prodeje zboží, majetku a materiálu	8 770	677
Aktivace	3 196	5 960
Ostatní provozní výnosy	288 690	296 914
- Provozní dotace na úhradu ztráty z MHD (bez příměstské)	283 370	284 956
- Ostatní a jiné provozní výnosy	5 320	11 958
Finanční výnosy	28	16
Mimořádné výnosy	0	0

Provozní dotace (v tis. Kč)

Statutární město Liberec	na úhradu ztráty ze závazku veřejné služby	200 800
Město Jablonec nad Nisou	na úhradu ztráty ze závazku veřejné služby	9 012
Krajský úřad Libereckého kraje	na úhradu ztráty ze závazku veřejné služby	36 458
Dopravní sdružení obcí Jablonecka	na úhradu ztráty ze závazku veřejné služby	38 700
Liberecký kraj	na vzdělávání pro konkurenceschopnost	464
Technologická agentura ČR	na udržitelný rozvoj dopravy	650
Úřad práce ČR	na podporu odborného vzdělávání zaměstnanců	599
Úřad práce ČR	na vzdělávání pro růst v Libereckém kraji II	480
Úřad práce ČR	na vyhrazení společensky účel.pracovního místa	173
Celkem		287 336

Náklady běžného období

Rozpis nákladů společnosti z běžné činnosti (v tis. Kč)

Stav k	31.12.2013	31.12.2014
Náklady celkem	539 134	528 893
Materiál	66 561	76 657
z toho PHM pro MHD	34 707	36 899
Energie	27 633	16 188
z toho trakční el.energie MHD	18 128	8 529
Služby	35 772	37 560
Osobní náklady	152 760	152 472
Odpisy a opravné položky k DHM	75 771	79 817
z toho dopravní prostředky MHD	36 449	39 710
Náklady na prodané zboží, majetek a materiál	8 599	493
Ostatní náklady z běžné činnosti	170 307	164 611
z toho nakupované dopravní výkony	143 645	148 332
Odložená daň z příjmů z běžné činnosti	1 731	1 082
Mimořádné náklady	0	0

Daň z příjmů

- splatná:

Splatná daň z příjmů za zdaňovací období 2014 činí 0,- Kč (předchozí rok 0,- Kč).
Společnost nehradila žádné doměrky daní.

- odložená:

Viz následující tabulka.

Zůstatek k rozvahnému dni (v tis. Kč)

Popis položky	Účetní hodnota	Daňová hodnota	Odečitatelné daňové dočasné rozdíly	Sazba daně v %	Odložená daňová pohled. (-) / závazek (+)
Dlouhodobý hmotný majetek	998 576	900 752	97 824	19%	18 587
Opravné položky, rezervy apod.	-22 393	0	-22 393	19%	-4 255
Neuplatněný reinvestiční odpočet		0	0	19%	0
Spuštění daň. odpisů v r. 2014		-3 600	3 600	19%	684
Daňové ztráty minulých let		0	0	19%	0
Celkem	976 183	897 152	79 031	19%	15 016

Odložený daňový závazek z dlouhodobého majetku společnost postupně snižuje přerušováním daňového odpisování dle §26, odst.8 zák. 586/1992 Sb. o daních z příjmů, úměrně postupnému snižování daňových pohledávek.

Plánované rozdělení zisku vytvořeného v běžném období v CZK

Zisk běžného období	623 532
Příděl do zákonného rezervního fondu	35 000
Příděl do rezervního fondu na vlastní akcie	0
Příděl do rezervního fondu na hrozící budoucí rizika	0
Příděl do sociálního fondu	588 532
Tantiémy členům představenstva a dozorčí rady	0
Dividendy xx Kč na 1 akcii	0
Nerozdělený zisk	0

Informace o celkových nákladech na odměny statutárnímu auditorovi nebo auditorské společnosti

(dle smlouvy pro rok 2014)

- povinný audit účetní závěrky 160 tis. Kč
- jiné ověřovací služby neposkytováno
- daňové poradenství neposkytováno
- jiné neauditorské služby neposkytovány

Významné události mezi rozvahovým dnem a okamžikem sestavení účetní závěrky:

Ke dni 17.2.2015 skončilo funkční období 6-ti členům představenstva. Dne 13.2.2015 VH společnosti odvolala zbývající 3 členy představenstva a ke dni 18.2.2015 zvolila nové představenstvo v následujícím složení:

Ing. MARTIN ČULÍK
Prof. Ing. JOSEF ŠEDLBAUER, PhD.
Ing. JAROSLAV ŠRAJER
JIŘÍ ČEČEK
Ing. KAREL DLOUHÝ
JUDr. Ing. LUKÁŠ PLETICHA

Mgr. JIŘÍ ŘÍMÁNEK
Ing. PAVEL ŠULC
Doc. PhDr. DAVID VÁCLAVÍK, Ph.D.

Ke dni 17.2.2015 skončilo funkční období 2-ti členům dozorčí rady. Dne 13.2.2015 VH společnosti odvolala zbývající 2 členy dozorčí rady s výjimkou 2 zástupců zaměstnanců společnosti. Následně VH ke dni 18.2.2015 zvolila nové členy Dozorčí rady v následujícím obsazení:

MIROSLAV PELTA
Bc. JANA HAMPLOVÁ

Zbývající 2 členové Dozorčí rady budou zvoleni v následném období.

Dne 18.2.2015 na svém 2. zasedání zvolilo představenstvo společnosti předsedu a místopředu představenstva:

Předseda představenstva: Ing. Martin Čulík
Místopředseda představenstva: Prof. Ing. Josef Šedlbauer, PhD.

Sestaveno dne: 18.3.2015	Podpisový záznam statutárního orgánu účetní jednotky Ing. Martin Čulík Předseda představenstva
Právní forma účetní jednotky Akciová společnost	
Předmět podnikání Silniční motorová doprava; provozování drah; opravy motorových vozidel, provozování MHD	Prof. Ing. Josef Šedlbauer, PhD. Místopředseda představenstva

Přílohač.1

CASH FLOW		Název a sídlo účetní jednotky: Dopravní podnik měst Liberce a Jablonce nad Nisou, a. s. Mrštíkova 3 Liberec 3	
ke dni 31.12.2014 (v tisících Kč)			
Kód	Ukazatel	2014	2013
P.	Stav peněžních prostředků a peněž. ekvivalentů na začátku účetního období	52 049	30 521
P.1	Peníze	52 049	30 521
P.2	Peněžní ekvivalenty		
Peněžní toky z hlavní výdělečné činnosti			
Z.	(+) Zisk, (-) ztráta z běžné činnosti před zdaněním	1 706	2 306
A.1.	Úpravy o nepeněžní operace [ΣA.1.1. až A.1.5.]	89 596	94 147
A.1.1.	Odpisy stálých aktiv (+)	80 200	76 197
A.1.2.	Změna stavu opravných položek a rezerv (+)	5 428	12 730
A.1.3.	(-) Zisk, (+) ztráta z prodeje dlouhodobého majetku	-136	-36
A.1.4.	Výnosy z dividend a podílů na zisku (-)	0	0
A.1.5.	Vyúčtované úroky mimo kapitalizovaných [(+) nákladové, (-) výnosové]	4 104	5 256
A.1.6.	Případné úpravy o ostatní nepeněžní operace	0	0
A.*	Čistý peněžní tok z provoz. činnosti před zdaněním, změnami prac. kapitálu a mimoř. položkami [Z. + A.1.]	91 302	96 453
A.2.	Změna potřeby pracovního kapitálu [ΣA.2.1. až A.2.4.]	19 465	30 882
A.2.1.	Změna stavu pohledávek z provoz. činnosti, aktivních účtů čas. rozlišení a dohadných účtů aktivních [(-) zvýšení, (+) snížení]	4 548	8 922
A.2.2.	Změna stavu kr. závazků z provoz. činnosti, pasiv. účtů čas. rozlišení a dohadných účtů pasivních [(+) zvýšení, (-) snížení]	13 128	21 294
A.2.3.	Změna stavu zásob [(-) zvýšení, (+) snížení]	1 789	666
A.2.4.	Změna stavu krátkodobého finanč. majetku nespádajícího do peněž. prostředků [(+) zvýšení, (-) snížení]	0	0
A.**	Čistý peněžní tok z provoz. činnosti před zdaněním a mimořad. položkami [A.*+A.2.]	110 767	127 335
A.3.	Zaplacené úroky mimo kapitalizovaných (-)	-4 106	-5 258
A.4.	Přijaté úroky (+)	2	2
A.5.	Zaplacená daň z příjmů za běž. činnost a doměrky za minulé období (-)	0	0
A.6.	Příjmy a výdaje spojené s mim. účet. případy včetně uhrazené daně	0	0
A.7.	Přijaté dividendy a podíly na zisku	0	0
A.***	Čistý peněžní tok z provozní činnosti [A.**+(ΣA.3. až A.6.)]	106 663	122 079
Peněžní toky z investiční činnosti			
B.1.	Výdaje spojené s pořízením dlouhodobého majetku (-)	-144 024	-53 099
B.2.	Příjmy z prodeje dlouhodobého majetku (+)	336	2 683
B.3.	Půjčky a úvěry spřízněným osobám [(-) poskytnutí, (+) vrácení]	0	0
B.***	Čistý peněžní tok z investiční činnosti [ΣB.1. až B.4.]	-143 688	-50 416
Peněžní toky z finanční činnosti			
C.1.	Změna stavu dlouhodobých závazků (+)	-12 692	-49 765
C.2.	Dopady změn vlast. kapitálu na pen. prostředky [ΣC.2.1. až C.2.7.]	-445	-370
C.2.1.	Zvýšení z titulu zvýšení zákl. kapitálu, event. rezerv. či nedělitel. fondu peněž. vklady (+)	0	0
C.2.2.	Vyplacení podílu na vlastním kapitálu společníkům a členům (-)	0	0
C.2.3.	Peněžní dary a dotace do vlast. kapitálu a další penež. vklady (+)	0	100
C.2.4.	Úhrada ztráty společníky (+)	0	0
C.2.5.	Přímé výplaty na vrub fondů (-)	-445	-470
C.2.6.	Vyplacené dividendy a podíly na zisku (-)	0	0
C.***	Čistý peněžní tok z finanční činnosti [ΣC.1. až C.3.]	-13 137	-50 135
F.	Čisté zvýšení, respektive snížení peněžních prostředků [A.*** + B.*** + C.***]	-50 162	21 528
R.	Stav peněž. prostředků na konci účet. období [P. + F.]	1 887	52 049



ZPRÁVA O VZTAZÍCH MEZI PROPOJENÝMI OSOBAMI

sestavená dle § 82 zák. č. 90/2012 Sb. – Zákon o obchodních korporacích

ve společnosti

Dopravní podnik měst Liberec a Jablonce nad Nisou, a.s.

za období od 1.1.2014 do 31.12.2014

1. INFORMACE O PROPOJENÝCH OSOBÁCH:

Propojené osoby = ovládaná osoba, ovládající osoba nebo ovládající osoby, ostatní osoby ovládané stejnou ovládající osobou. Uvádí se pouze ty propojené osoby, se kterými byly uskutečněny v roce 2014 nějaké vztahy.

2. OVLÁDANÁ OSOBA:

Společnost: Dopravní podnik měst Liberec a Jablonce nad Nisou, a. s. (DPMLJ)

Identifikační číslo: 47311975

Sídlo: Liberec III, Mrštíkova 3, PSČ 46171

Právní forma: akciová společnost

Zapsaná: v obchodním rejstříku vedeném u Krajského soudu v Ústí nad Labem, sp. zn.:B 372

Společnost je dle § 74 odst.1) Zákona o obchodních korporacích - č. 90/2012 Sb. ovládanou společností. Uvedené vyplývá ze skutečnosti, že společnost má dva vlastníky, a to Statutární město Liberec a Statutární město Jablonec nad Nisou. S ohledem na to, že v průběhu uplynulého účetního období (a ani v minulosti) nebyla uzavřena ovládací smlouva, je statutární orgán ovládané společnosti povinen zpracovat zprávu o vztazích (§ 82 zák. č. 90/2012 Sb.).

3. OVLÁDAJÍCÍ OSOBY:

Společnost: Statutární město Liberec

Identifikační číslo: 00262978

Sídlo: Liberec 1, nám. Dr. E. Beneše 1/1, PSČ 460 59

Podíl velikosti: 99,62%

a

Společnost: Statutární město Jablonec nad Nisou

Identifikační číslo: 00262340

Sídlo: Jablonec nad Nisou, Mírové náměstí 3100/19, PSČ 467 51

Podíl velikosti: 0,38%

4. OSTATNÍ OSOBY OVLÁDANÉ STEJNÝMI OVLÁDAJÍCÍMI OSOBAMI (dále jen „OSTATNÍ OSOBY“):

Ovládající osoba, **Statutární město Liberec**, má dále majetkové účasti v níže uvedených společnostech:

Dopravní podnik měst Liberec a Jablonce n.N., a.s.	IČ	47311975	podíl	99,62%
Technické služby města Liberec, a.s.	IČ	25007017	podíl	100,00%
Sportovní areál Ještěd, a. s.	IČ	25437941	podíl	100,00%
Liberecká IS, a.s.	IČ	25450131	podíl	100,00%
Sportovní areál Liberec, s.r.o.	IČ	27075397	podíl	100,00%
Sportovní areál fotbal, a.s.	IČ	27128636	podíl	100,00%
Teplárna Liberec, a.s.	IČ	62241672	podíl	30,00%
Severočeská vodárenská společnost, a.s.	IČ	49099469	podíl	< 25,00%
ČSAD Liberec, a.s.	IČ	25045504	podíl	7,12%

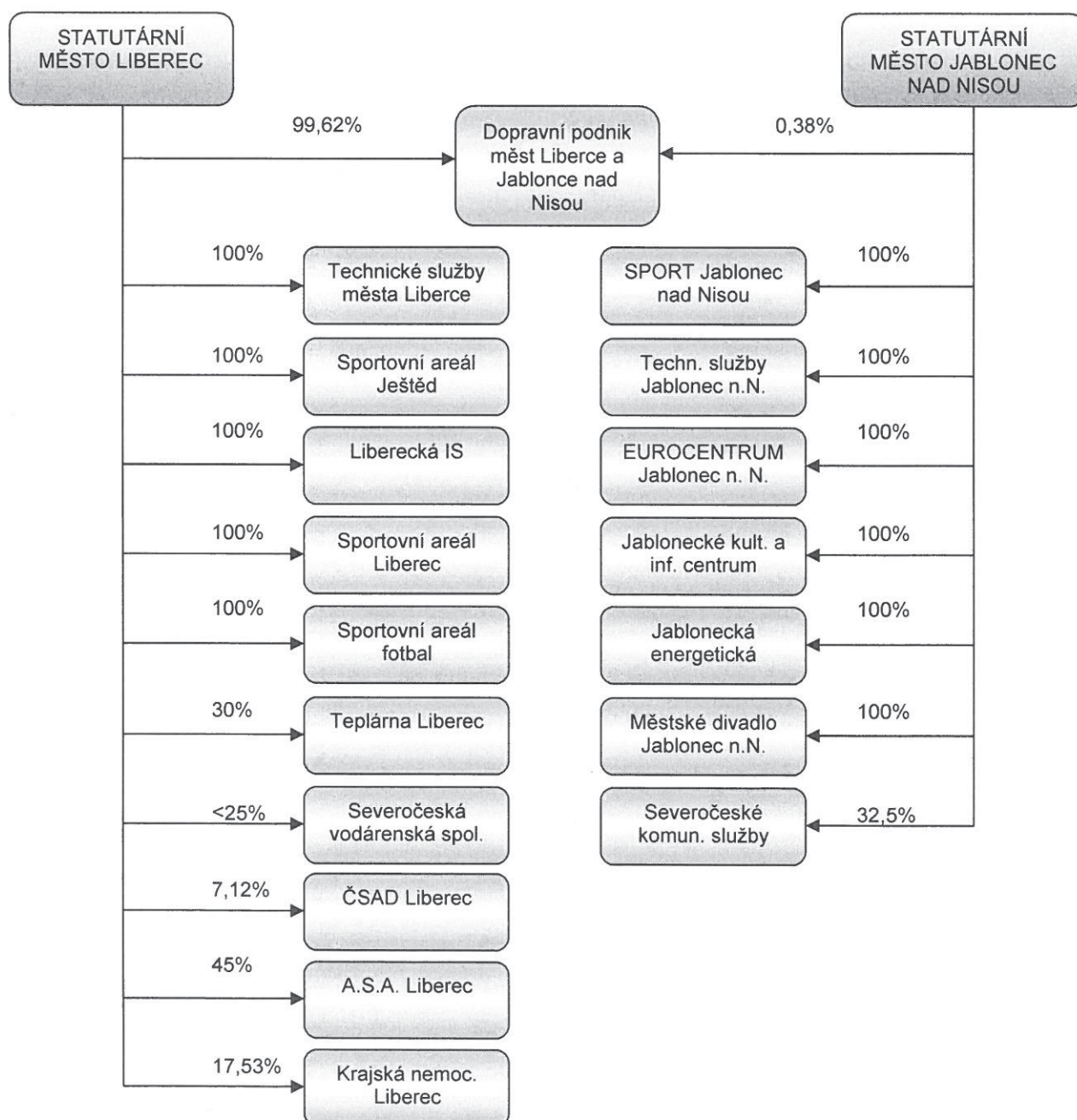


A.S.A. Liberec, s.r.o.	IČ	63146746	podíl	45,00%
Krajská nemocnice Liberec, a.s.	IČ	27283933	podíl	17,53%

Ovládající osoba, **Statutární město Jablonec nad Nisou**, má dále majetkové účasti v níže uvedených společnostech:

SPORT Jablonec nad Nisou, s.r.o.	IČ	25434411	podíl	100,00%
Technické služby Jablonec nad Nisou, s.r.o.	IČ	25475509	podíl	100,00%
Eurocentrum Jablonec nad Nisou s.r.o.	IČ	25412604	podíl	100,00%
Jablonecké kulturní a informační centrum, o.p.s.	IČ	28686454	podíl	100,00%
Jablonecká energetická a.s.	IČ	61539881	podíl	100,00%
Městské divadlo Jablonec nad Nisou, o.p.s.	IČ	25035746	podíl	100,00%
Severočeské komunální služby s.r.o.	IČ	62738542	podíl	32,5%
Dopravní podnik měst Liberce a Jablonce n.N., a.s.	IČ	47311975	podíl	0,38%

5. GRAFICKÁ STRUKTURA VZTAHŮ MEZI OVLÁDAJÍCÍMI OSOBAMI A OSOBOU OVLÁDANOU A MEZI OVLÁDANOU OSOBOU A PROPOJENÝMI OSOBAMI





6. ÚLOHA OVLÁDANÉ OSOBY

Ovládaná osoba je společností, která pro Ovládající osoby zajišťuje přepravní služby v oblasti MHD. Úlohou je poskytovat dotčené služby v Libereckém kraji.

7. ZPŮSOB A PROSTŘEDKY OVLÁDÁNÍ

Ovládání společnosti je vykonáváno prostřednictvím valné hromady, představenstva a dozorčí rady společnosti, kdy členy statutárních orgánů jsou zástupci ovládajících osob.

8. PŘEHLED JEDNÁNÍ UČINĚNÝCH NA POPUD NEBO V ZÁJMU OVLÁDAJÍCÍ OSOBY NEBO JÍ OVLÁDANÝCH OSOB, POKUD SE TAKOVÉTO JEDNÁNÍ TÝKALO MAJETKU, KTERÝ PŘESAHUJE 10% VLASTNÍHO KAPITÁLU OVLÁDANÉ OSOBY ZJIŠTĚNÉ PODLE POSLEDNÍ ÚČETNÍ ZÁVĚRKY

V posledním účetním období roku 2014 byly na popud a v zájmu ovládající osoby nebo jí ovládaných osob uzavřeny smlouvy se třetími osobami (subdodavateli a objednateli) přesahující 10% vlastního kapitálu, čímž byly vytvořeny podmínky pro plnění závazků z veřejné služby.

9. PŘEHLED VZÁJEMNÝCH SMLUV MEZI OSOBOU OVLÁDANOU A OSOBOU OVLÁDAJÍCÍ NEBO MEZI OSOBAMI OVLÁDANÝMI (hodnoty bez DPH)

a) Statutární město Liberec a DPMLJ

- V roce 2009 uzavřena Smlouva o závazku veřejné služby a úhradě prokazatelné ztráty v provozu MHD (č. 10/09/0149), k datu 31.12.2013 uzavřeno celkem 10 dodatků
- Dodatek č. 11 ke Smlouvě č.10/09/0149 – specifikace objemu veřejné služby BUS a TRAM v Liberci pro rok 2014, objem 200 mil. Kč
- Dodatek č. 12 ke Smlouvě č.10/09/0149 – specifikace objemu veřejné služby BUS za hranicemi města Liberce pro rok 2014, objem 3,5 mil. Kč
- Dodatek č. 13 ke Smlouvě č.10/09/0149 – specifikace objemu veřejné služby BUS za hranicemi města Liberce pro rok 2014, navýšení o uzavírky č.1 na objem 4,1 mil. Kč
- Dodatek č. 14 ke Smlouvě č.10/09/0149 – specifikace služeb soc. automobilu pro rok 2014, objem 0,8 mil. Kč
- Dodatek č. 15 ke Smlouvě č.10/09/0149 – specifikace objemu veřejné služby BUS za hranicemi města Liberce pro rok 2014, navýšení o uzavírky č.2 na objem 4,5 mil. Kč
- Smlouva o centralizovaném zadávání veřejných zakázek (č.j.995/2013) – ovládající osoba je Centrálním zadavatelem pro dodávky nabízené a kupované na komoditních burzách – plyn pro roky 2013-2014
- Smlouva o spolupráci č.1 155 10 10 – údržba zastávek MHD v držení ovládající osoby, objem 0,4 mil. Kč/rok
- Smlouva o výpůjčce pozemku č.2 002 14 10 – dočasné užívání pozemku ovládající osoby pro potřeby staveniště při rekonstrukci TT do Jablonce nad Nisou v letech 2014-2015
- Smlouva o dílo č.8/14/0067 - Stavební práce a úpravy související s projektem "Úprava zastávek ul. Krejčího" v roce 2014, objem 0,25 mil. Kč
- Smlouva o dílo č.8/14/0115 - Úprava autobusové zastávky na silnici Kunratická - Ječná v roce 2014, objem 0,14 mil. Kč
- Smlouva o centralizovaném zadávání veřejných zakázek (č.j. 3781/2014) – ovládající osoba je Centrálním zadavatelem pro dodávky nabízené a kupované na komoditních burzách – elektřina a plyn pro rok 2015
- Smlouva o pronájmu nebytových prostor č.MP-22-13/13 vč. dodatku č.1 – pronájem nebytových prostor Městské policii, objem 95 tis. Kč/rok
- Smlouva o poskytování přepravních služeb č.2 237 10 10 – školní autobusová linka č.59, objem cca 205 tis. Kč/rok
- Objednávka od Městského obvodu Vratislavice – frézování vozovky, objem 22,5 tis. Kč
- Objednávka od Městského obvodu Vratislavice – řezání stromů, objem 14,8 tis. Kč
- Objednávka od Statutárního města Liberec – kupóny na MHD 2014 se slevou, objem 805,3 tis. Kč
- Objednávka od Statutárního města Liberec – smluvní přeprava, objem 7,5 tis. Kč
- Objednávka od Statutárního města Liberec – smluvní reklama, objem 38,5 tis. Kč



b) Statutární město Jablonec nad Nisou a DPMLJ

- V roce 2009 uzavřena Smlouva o závazku veřejné služby a úhradě prokazatelné ztráty v provozu MHD (č. 942-2009 MS), k datu 31.12.2013 uzavřeno celkem 6 dodatků
- Dodatek č. 7 ke Smlouvě č.942-2009 MS – specifikace objemu veřejné služby TRAM na l. 11 pro rok 2014, objem 9 mil. Kč
- Smlouva o provedení reklamy č. MMJN: 14-2014-OH/VO – reklama DPMLJ na kulturní akci Ovládající osoby, objem 3,8 tis. Kč
- Smlouva o spolupráci č.j. 1451/2014 – údržba zastávek MHD v držení ovládající osoby v roce 2014, objem 205 tis. Kč/rok
- Smlouva o právu k provedení stavby – č. 178/2014 – souhlas s provedením stavby na pozemcích Ovládající osoby.
- Smlouva o převodu dokumentace pro vydání úz. rozhodnutí a postoupení licence a převzetí práv a povinností z územního rozhodnutí – souvislost s provedením stavby na pozemcích Ovládající osoby
- Smlouva o poskytnutí fin. dotace z rozpočtu Stat. města Jablonec nad Nisou č.j. 3419/2014 – dotace na 3 investiční akce na území Ovládající osoby, objem 7 mil. Kč
- Objednávka od Statutárního města Jablonec nad Nisou – víkendové rodinné jízdenky na MHD 2014, objem 15 tis. Kč
- Objednávka od Statutárního města Jablonec nad Nisou – smluvní přeprava (náhradní linka X04), objem 86,4 tis. Kč
- Objednávka od Statutárního města Jablonec nad Nisou – pronájem trakčního stožáru, objem 0,5 tis. Kč
- Objednávka od Statutárního města Jablonec nad Nisou – smluvní přeprava (prodloužení linky X11 na AN), objem 109 tis. Kč
- Objednávka od Statutárního města Jablonec nad Nisou – smluvní přeprava, objem 1,6 tis. Kč

c) DPMLJ a Technické služby města Liberce (dále jen TSML)

- Objednávka od DPMLJ – dodávky posypových materiálů, objem 1,2 tis. Kč
- Objednávka od DPMLJ – opravy TT a komunikací, objem 289 tis. Kč
- Objednávka od DPMLJ – pokládky betonu, asfaltu a živice, objem 76 tis. Kč
- Objednávka od DPMLJ – strojní metení, objem 10 tis. Kč
- Objednávka od DPMLJ – dopravní značky, objem 21 tis. Kč
- Objednávka od DPMLJ – zimní údržba, objem 23 tis. Kč

d) DPMLJ a Sportovní areál Ještěd (dále jen SAJ)

- Smlouva O pronájmu reklamních ploch na dopr. prostředku č.3 013 10 10 – reklama na dopr. prostředku TRAM 2010-2014, objem 106,25 tis. Kč/rok
- Dodatek č. 1 ke smlouvě č.3 013 10 10 – změna cenového ujednání, reklama na vozidle TRAM pro SAJ, permanentky pro DPMLJ na období 4/2013-3/2014, objem 127,5 tis. Kč
- Smlouva O vzájemné spolupráci č.3 018 14 10 – letáková reklama a pro SAJ, bannerová reklama pro DPMLJ 2014, objem 57 tis. Kč
- Smlouva O vzájemné spolupráci č.3 019 14 10 – reklama na vozidle TRAM pro SAJ, permanentky pro DPMLJ na období 4/2014-3/2015, objem 115 tis. Kč

e) DPMLJ a Liberecká IS (dále jen LIS)

- Smlouva O poskytování služeb č. 2010/01/001 (2 034 10 10) – správa informačních technologií, objem 118,9 tis. Kč/rok
- Dodatek č. 1 ke smlouvě č. 2010/01/001 (2 034 10 10) – změna ceny za službu na 88,9 tis. Kč od 1.7.2010
- Dodatek č. 2 ke smlouvě č. 2010/01/001 (2 034 10 10) – aktualizace smlouvy, změna ceny na 105,6 tis. Kč od 1.4.2012
- Dodatek č. 3 ke smlouvě č. 2010/01/001 (2 034 10 10) – změna ceny na 106,6 tis. Kč od 1.7.2014
- Nájemní smlouva č. 1 109 10 10 – pronájem kabelu optické trasy v Liberci, objem 10 tis. Kč/rok
- Smlouva O spolupráci při zpracování os. údajů č. 2 212 10 10 – princip zpracování osobních dat z projektu Opuscard, objem 10 Kč za jeden proces s Opuscard
- Smlouva O poskytování ekonomických služeb č. LIS 2011/2/001 (2 105 11 10) – vedení účetnictví, objem 600 tis. Kč/rok
- Dodatek č. 1 ke smlouvě č. LIS 2011/2/001 (2 105 11 10) – změna zastupitele, cena pro rok 2012
- Dodatek č. 2 ke smlouvě č. LIS 2011/2/001 (2 105 11 10) – cena pro rok 2013
- Dodatek č. 3 ke smlouvě č. LIS 2011/2/001 (2 105 11 10) – cena od roku 2014



- Dodatek č. 4 ke smlouvě č. LIS 2011/2/001 (2 105 11 10) – změna objemu služeb, snížení ceny na 480 tis. Kč/rok
- Smlouva o nájmu nebytových prostor č. LIS 2011/2/07 (2 094 11 10) – pronájem kanceláří v sídle DPMLJ, objem 162 tis. Kč/rok
- Dodatek č. 1 ke smlouvě č. LIS 2011/2/07 (2 094 11 10) – změna náj. podmínek, cen. ujednání od 6/2012, nová cena 394 tis. Kč/rok
- Dodatek č. 2 ke smlouvě č. LIS 2011/2/07 (2 094 11 10) – změna náj. podmínek, cen. ujednání od 1/2015, nová cena 416,3 tis. Kč/rok
- Nájemní smlouva č. LIS/2011/02/002 (2 112 11 10) – pronájem kabelu optické trasy v úseku Nová Ruda – Jablonec n.N. Tyršovy sady, objem 21 tis. Kč/rok
- Nájemní smlouva č. LIS/2011/02/015 (2 138 11 10) – pronájem chráničky HDPE prům.40 v úseku KK1A Lipová – KK Nová Ruda, objem 10 tis. Kč/rok
- Dodatek č. 1 ke smlouvě č. LIS/2011/02/015 (2 138 11 10) – změna plateb (4xza rok)
- Mandátní smlouva (Prodej jízdného MHD Liberec) č. LIS 20102/1/005 (3 057 12 14), platnost od 1.1.2012
- Dodatek č. 1 ke smlouvě č. LIS 20102/1/005 (3 057 12 14) – změna povinností mandátáře, změna cen. ujednání
- Smlouva o právu užívání věci č. LIS 2012/4/13 (č.j. 3892/2012) – právo užívání 4 opt.vláken z Horního Hanychova do Terminálu MHD, objem 10 tis. Kč/rok
- Dodatek č. 1 ke smlouvě č. LIS 2012/4/13 (č.j. 3892/2012) – změna specifikací průběhu tras opt. vláken (od 4.11.2014)
- Smlouva o důvěrném zacházení s informacemi č. LIS 2012/3/014 (č.j. 3794/2013) – pravidla ochrany dat při vzájemné spolupráci
- Smlouva o smlouvě budoucí zřízení věcného břemena – služebnosti inženýrské sítě č. LIS/2014/4/02 (2 073 14 10) – závazek smlouvy o zřízení věcného břemene v rámci akce „Zkapacitnění optické sítě – Ještědská“, investor stavby je LIS, majitel pozemků je DPMLJ
- Objednávka LIS – drobná přeprava

f) DPMLJ a A.S.A. Liberec (dále jen A.S.A.)

- Objednávka od A.S.A. – dodávka AD blue, objem 26 tis. Kč
- Objednávka od A.S.A. – dodávka močoviny, objem 3,5 tis. Kč

g) DPMLJ a Krajská nemocnice Liberec (dále jen KNL)

- Objednávka od KNL – reklama, objem 4,3 tis. Kč

h) DPMLJ a Teplárna Liberec

- Kupní smlouva na dodávku tepelné energie z primáru č. P 20062 – rámcová smlouva na dodávku tepla
- Dodatek č.0062/D001 ke smlouvě P 20062 – stanovení plat. kalend. pro rok 2014, objem 3,3 mil. Kč

i) DPMLJ a ČSAD Liberec

- Rámcová smlouva o poskytnutí služeb datového zúčtovacího centra pro IDOL č.L11/2010 (2 253 10 10) mezi DPMLJ a EM TEST ČR – clearingové služby mezi dopravci - jízdné v rámci integrované dopravy – fakturace na ČSAD za rok 2014 - 4,85 mil. Kč, fakturace na DPMLJ za rok 2014 - 5,97 mil. Kč
- Dodatek č.1 ke smlouvě L11/2010 – prodloužení termínu služeb do 31.3.2015

j) DPMLJ a Severočeská vodárenská společnost (dále jen SČVS)

- Smlouva o přeložce ř. 2 082 13 10 – stanovení postupu a práv při provedení přeložky vodovodu a kanalizací v rámci stavby TT do Jablonce nad Nisou 2014-2015

k) DPMLJ a Technické služby Jablonec nad Nisou (dále jen TSMJ)

- Objednávka od DPMLJ – oprava povrchů v ul. Sadová a U Kyselky, objem 41,7 tis. Kč
- Objednávka od DPMLJ – úklid zastávek a vývoz košů, objem 22,7 tis. Kč
- Objednávka od DPMLJ – zimní údržba, objem 0,7 tis. Kč

l) DPMLJ a Severočeské komunální služby (dále jen SKS)

- Objednávka od DPMLJ – svoz komunálního odpadu, objem 2,2 tis. Kč



m) DPMLJ a Jablonecké kulturní a informační centrum, o.p.s. (dále jen JKIC)

- Objednávka od JKIC – jízdenky na MHD, objem 3,4 tis. Kč

S ostatními společnostmi, které jsou rovněž společnostmi ovládanými Statutárním městem Liberec nebo Statutárním městem Jablonec nad Nisou (společnosti ovládající DPMLJ), **DPMLJ neměl v roce 2014 žádný smluvní vztah** a ani jinak s nimi ekonomicko-hospodářsky nespolupracoval. Jedná se o společnosti:

Sportovní areál Liberec, s.r.o.
Sportovní areál fotbal, a.s.
SPORT Jablonec nad Nisou, s.r.o.
Eurocentrum Jablonec nad Nisou s.r.o.
Jablonecká energetická a.s.
Městské divadlo Jablonec nad Nisou, o.p.s.

10. POSOUZENÍ TOHO, ZDA VZNIKLA OVLÁDANÉ OSOBĚ ÚJMA, A POSOUZENÍ JEJÍHO VYROVNÁNÍ

V důsledku jednání nebo smluv uzavřených s ovládajícími či propojenými osobami nevznikla společnosti žádná újma.

11. ZHODNOCENÍ VÝHOD A NEVÝHOD PLYNOUCÍCH ZE VZTAHŮ MEZI PROPOJENÝMI OSOBAMI A UVEDENÍ, ZDA PŘEVLÁDAJÍ VÝHODY NEBO NEVÝHODY A JAKÉ Z TOHO PRO OVLÁDANOU OSOBU PLYNOU RIZIKA

Konstatujeme, že vztahy mezi propojenými osobami byly pro společnost výhodné. Mezi výhody lze zahrnout:

- zabezpečení veřejných služeb společnosti
- možnost přenosu a využívání know-how mezi propojenými osobami
- vzájemné poskytování veřejných služeb v garantované kvalitě
- využívání synergii v rámci propojených osob
- definovaný přístup k financování
- efektivita a úspory vyplývající z jednotného postupu v následujících oblastech: kvalita, účetnictví, controlling, organizace, zpracování dat/IT, propagace

Nejsme si vědomi žádných nevýhod anebo rizik, které by vyplývaly z výše uvedených vztahů.

12. ZÁVĚR

Mezi propojenými osobami jsou za důvěrné považovány ty informace a skutečnosti, které jsou součástí obchodního tajemství propojených osob a dále ty informace, které byly za důvěrné označeny některou propojenou osobou. Za důvěrné jsou rovněž považovány veškeré informace z obchodního styku, které by mohly samy o sobě, nebo v souvislosti s jinými informacemi, způsobit újmu kterékoliv propojené osobě. Z uvedeného důvodu neobsahuje tato zpráva o vztazích veškeré informace o cenách popř. objemech.

Datum sestavení: 18.3.2015

Podpis statutárního orgánu:

Ing. Martin Čulík
předseda představenstva

Prof. Ing. Josef Šedlbauer, PhD.
místopředseda představenstva



Zpráva dozorčí rady akcionářům

Dopravního podniku měst Liberce a Jablonce n. Nisou, a.s.

k roční účetní závěrce, stavu majetku společnosti, návrhu na rozdělení zisku a přezkoumání Zprávy o vztazích mezi ovládající a ovládanou osobou a propojenými osobami

za rok 2014

Dozorčí rada se v průběhu účetního období 2014 zabývala výsledky hospodaření společnosti, plněním plánovaných ukazatelů, realizací podnikatelských záměrů společnosti, stavem majetku společnosti, finančními plány společnosti a dalšími otázkami spojenými s činností a rozvojem Dopravního podniku měst Liberce a Jablonce nad Nisou, a.s. (dále jen DPMLJ). Svá doporučení směřovala akcionářům, představenstvu a managementu společnosti.

Na svém jednání dne 13.4.2015 dozorčí rada projednala výsledky účetní závěrky společnosti k 31.12.2014, zprávu auditora k účetní závěrce, návrh představenstva na rozdělení zisku a Zprávu o vztazích mezi ovládanou a ovládající osobou a propojenými osobami.

Na základě přezkoumání roční účetní závěrky za rok 2014 a po projednání návrhu představenstva společnosti dozorčí rada

d o p o r u č u j e Valné hromadě společnosti DPMLJ **s c h v á l i t** roční účetní závěrku společnosti za rok 2014 a návrh představenstva na rozdělení disponibilního zisku za rok 2014 takto:

1. Povinný příděl rezervnímu fondu	35 000,00 Kč
2. Doplnění výše zdrojů sociálního fondu	588 531,98 Kč
3. Nerozdělený zisk	0,00 Kč
<hr/>	
Rozdělení zisku celkem	623 531,98 Kč

Dále **d o p o r u č u j e** Valné hromadě DPMLJ **s c h v á l i t** Zprávu o vztazích mezi ovládanou a ovládající osobou a propojenými osobami, ke které nemá žádné poznámky, doplnění či jiné připomínky.

Dozorčí rada **k o n s t a t u j e**, že podnikatelská činnost společnosti byla uskutečňována řádně v souladu se stanovami společnosti a právním řádem České republiky a že při své činnosti neshledala žádných podstatných závad či pochybení managementu DPMLJ.

V Liberci 13.4.2015

Miroslav Pelta
předseda DR DPMLJ

Zpráva auditora pro akcionáře společnosti Dopravní podnik měst Liberce a Jablonce nad Nisou, a.s.

Název společnosti:	Dopravní podnik měst Liberce a Jablonce nad Nisou, a.s.
Sídlo společnosti:	Mrštíkova 3, Liberec I, 461 71
Identifikační číslo:	473 11 975
Právní forma:	akciová společnost
Předmět podnikání:	viz bod 1 přílohy k účetní závěrce

Zpráva o účetní závěrce

Na základě provedeného auditu jsme dne 18. března 2015 vydali k účetní závěrce, která je součástí této výroční zprávy, zprávu následujícího znění:

„ Provedli jsme audit přiložené účetní závěrky společnosti Dopravní podnik měst Liberce a Jablonce nad Nisou, a.s., která se skládá z rozvahy k 31. prosinci 2014, výkazu zisku a ztráty za rok končící 31. prosince 2014 a přehledu o peněžních tocích za rok končící 31. prosince 2014 a přílohy této účetní závěrky, která obsahuje popis použitých podstatných účetních metod a další vysvětlující informace. Údaje o společnosti Dopravní podnik měst Liberce a Jablonce nad Nisou, a.s. jsou uvedeny v bodě 1 přílohy této účetní závěrky.

Odovědnost statutárního orgánu účetní jednotky za účetní závěrku

Statutární orgán společnosti Dopravní podnik měst Liberce a Jablonce nad Nisou, a.s. je odpovědný za sestavení účetní závěrky, která podává věrný a poctivý obraz v souladu s českými účetními předpisy, a za takový vnitřní kontrolní systém, který považuje za nezbytný pro sestavení účetní závěrky tak, aby neobsahovala významné (materiální) nesprávnosti způsobené podvodem nebo chybou.

Odovědnost auditora

Naší odpovědností je vyjádřit na základě našeho auditu výrok k této účetní závěrce. Audit jsme provedli v souladu se zákonem o auditorech, mezinárodními auditorskými standardy a souvisejícími aplikačními doložkami Komory auditorů České republiky. V souladu s těmito předpisy jsme povinni dodržovat etické požadavky a naplánovat a provést audit tak, abychom získali přiměřenou jistotu, že účetní závěrka neobsahuje významné (materiální) nesprávnosti.

Audit zahrnuje provedení auditorských postupů k získání důkazních informací o částkách a údajích zveřejněných v účetní závěrce. Výběr postupů závisí na úsudku auditora, zahrnujícím i vyhodnocení rizik významné (materiální) nesprávnosti údajů uvedených v účetní závěrce způsobené podvodem nebo chybou. Při vyhodnocování těchto rizik auditor posoudí vnitřní kontrolní systém relevantní pro sestavení účetní závěrky podávající věrný a poctivý obraz. Cílem tohoto posouzení je navrhnout vhodné auditorské postupy, nikoli vyjádřit se k účinnosti vnitřního kontrolního systému účetní jednotky. Audit též zahrnuje posouzení vhodnosti použitých účetních metod, přiměřenosti účetních odhadů provedených vedením i posouzení celkové prezentace účetní závěrky.

Jsme přesvědčeni, že důkazní informace, které jsme získali, poskytují dostatečný a vhodný základ pro vyjádření našeho výroku.

Výrok auditora

Podle našeho názoru účetní závěrka podává věrný a poctivý obraz aktiv a pasív společnosti Dopravní podnik měst Liberce a Jablonce nad Nisou, a.s. k 31. prosinci 2014 a nákladů a výnosů a výsledku jejího hospodaření a peněžních toků za rok končící 31. prosince 2014 v souladu s českými účetními předpisy.“



Zpráva o zprávě o vztazích mezi propojenými osobami

Ověřili jsme věcnou správnost údajů uvedených ve zprávě o vztazích mezi propojenými osobami společnosti Dopravní podnik měst Liberce a Jablonce nad Nisou, a.s. za rok končící 31. prosince 2014. Za sestavení této zprávy o vztazích je odpovědný statutární orgán společnosti Dopravní podnik měst Liberce a Jablonce nad Nisou, a.s. Naším úkolem je vydat na základě provedeného ověření stanovisko k této zprávě o vztazích.

Ověření jsme provedli v souladu s AS č. 56 Komory auditorů České republiky. Tento standard vyžaduje, abychom plánovali a provedli ověření s cílem získat omezenou jistotu, že zpráva o vztazích neobsahuje významné (materiální) věcné nesprávnosti. Ověření je omezeno především na dotazování pracovníků společnosti a na analytické postupy a výběrovým způsobem provedené prověření věcné správnosti údajů. Proto toto ověření poskytuje nižší stupeň jistoty než audit. Audit jsme neprováděli, a proto nevyjadřujeme výrok auditora.

Na základě našeho ověření jsme nezjistili žádné skutečnosti, které by nás vedly k domněnce, že zpráva o vztazích mezi propojenými osobami společnosti Dopravní podnik měst Liberce a Jablonce nad Nisou, a.s. za rok končící 31. prosince 2014 obsahuje významné (materiální) věcné nesprávnosti.

Zpráva o výroční zprávě

Ověřili jsme soulad výroční zprávy společnosti Dopravní podnik měst Liberce a Jablonce nad Nisou, a.s. k 31. prosinci 2014 s účetní závěrkou, která je obsažena v této výroční zprávě. Za správnost výroční zprávy je zodpovědný statutární orgán společnosti Dopravní podnik měst Liberce a Jablonce nad Nisou, a.s. Naším úkolem je vydat na základě provedeného ověření výrok o souladu výroční zprávy s účetní závěrkou.

Ověření jsme provedli v souladu s mezinárodními auditorskými standardy a souvisejícími aplikačními doložkami Komory auditorů České republiky. Tyto standardy vyžadují, aby auditor naplánoval a provedl ověření tak, aby získal přiměřenou jistotu, že informace obsažené ve výroční zprávě, které popisují skutečnosti, jež jsou též předmětem zobrazení v účetní závěrce, jsou ve všech významných (materiálních) ohledech v souladu s příslušnou účetní závěrkou. Jsme přesvědčeni, že provedené ověření poskytuje přiměřený podklad pro vyjádření výroku auditora.

Podle našeho názoru jsou informace uvedené ve výroční zprávě společnosti Dopravní podnik měst Liberce a Jablonce nad Nisou, a.s. k 31. prosinci 2014 ve všech významných (materiálních) ohledech v souladu s výše uvedenou účetní závěrkou.

V Liberci, dne 18. března 2015

Auditorská společnost:

VG D - AUDIT, s.r.o.
oprávnění č. 271
Bělehradská 18, 140 00 Praha 4



Auditor, který jménem společnosti vypracoval zprávu:

Ing. Monika Händelová
oprávnění č. 1565



www.dpmlj.cz



DPMLJ, a.s., Mrštíkova 3, 461 71 Liberec 3
tel.: +420 485 344 111, fax: +420 485 105 426, e-mail: dpmlj@dpmlj.cz
KB, a. s., pobočka Liberec, č. účtu: 4306-461/0100
IČO: 473 11 975, DIČ: CZ473 11 975

Společnost je zapsána v obchodním rejstříku vedeném Krajským soudem v Ústí nad Labem, oddíl B, vložka 372.