

Program prevence kriminality na rok 2012



Zpracoval : Bc. Lukáš Poruba

Předkládá: Mgr. Ladislav Krajčík

Projednáno :

Obsah :

1. Úvod	3
2. Východiska	3
3. Analýza kriminality města	3
4. Projekty prevence kriminality	3
4.1 Přednášková a osvětová činnost	6
4.2 Dopravní hřiště – Dopravní kroužek – Zábavná odpoledne	7
4.3 Prezentace a ukázky MP	7
4.4 Bezpečné sídliště	8
4.5 Přednáškový cyklus pro dospělé – Internetové hrozby dětí	8
4.6 Fotopasti	9
4.7 Informační tabule cyklostezka Nisa	9
4.8 Seniorlinka	9
4.9 Preventivní dopravní radar.....	10
5. Závěr	10
6. Podklady	10

1. Úvod

Statutární město Liberec je zařazeno do městské úrovně prevence kriminality a podmínkou k získávání dotací ze státního rozpočtu na výdaje realizované v rámci Městského programu prevence kriminality v roce 2012 je i vypracování Programu prevence kriminality pro tento rok.

2. Východiska

Program prevence kriminality vychází z priorit stanovených Ministerstvem vnitra v dokumentu Strategie prevence kriminality v České republice na léta 2012 až 2015, navazuje na minulé programy prevence kriminality a zohledňuje aktuální bezpečnostní situaci ve městě na základě stručné bezpečnostní analýzy. Podrobná analýza (kriminality, socio-demografická a institucionální) bude součástí Plánu prevence kriminality města Liberec na léta 2012 až 2014.

3. Analýza kriminality města Liberec

3.1 Trestná činnost na území obvodních oddělení města Liberce¹

Na území města Liberec se nachází 5 obvodních oddělení:

- OO PČR Liberec I,
- OO PČR Liberec – Vápenka,
- OO PČR Liberec – Vesec,
- OO PČR Liberec – Ruprechtice,
- OO PČR Liberec – Vratislavice.

Ze všech obvodních oddělení je kriminalitou nejvíce zatíženo OO PČR Liberec I (791). Při srovnání s loňským rokem (829) však v tomto obvodu celková kriminalita mírně poklesla. Mírné zvýšení celkové kriminality bylo zaznamenáno v obvodních odděleních Liberec Vápenka a Liberec Vratislavice².

Tabulka č. 1: Celková kriminalita v obvodních odděleních Liberce k 30. 6. 2011

K 30. 6. 2011	Liberec I	Liberec - Vápenka	Liberec - Vesec	Liberec - Ruprechtice	Liberec - Vratislavice
Celková trestná činnost	791	337	360	220	248

¹ Zdroj: PČR, 2011

² Žlutou barvou je označen zvýšený nápad kriminality proti předchozímu období k 30.6.2010.

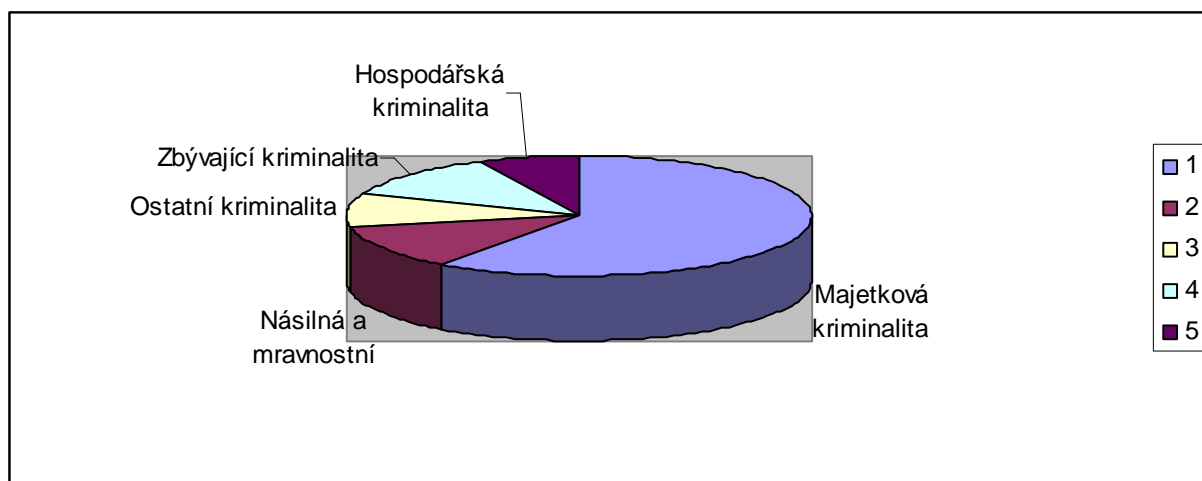
Ze skladby kriminality ve všech obvodních odděleních PČR Liberec k 30. 6. 2011 tvoří nejvyšší počet trestných činů majetková kriminalita. Celkový počet této TČ 1173 je velmi podobný počtu zaznamenanému v minulém období 1180. Zvýšení počtu TČ je zaznamenáno u násilné a mravnostní, ostatní a zbývající kriminality. (viz. další kapitoly).

Tabulka č. 2: Skladba kriminality v obvodních odděleních Liberce k 30. 6. 2011

	K 30. 6. 2011 (absolutní hodnoty)	V %
Celková TČ	1.956	100
Majetková kriminalita	1173	60
Násilná a mravnostní	241	12,3
Ostatní kriminalita	180	9,2
Zbývající kriminalita	246	12,6
Hospodářská kriminalita	134	6,8

* Pozn. Do ostatní kriminality jsou zahrnuty trestné činy: výtržnictví, překupnictví, maření výkonu úředního rozhodnutí, sprejství, výroba jedů.

* Pozn. Do zbývající kriminality jsou zahrnuty trestné činy: padělání a pozměňování peněz, opilství, ohrožení pod vlivem návykové látky, zanedbání povinné výživy, zavinění dopravní nehody z nedbalosti a ostatní trestná činnost.



3.1.1. Majetková kriminalita

K 30. 6. 2011 bylo ve městě Liberec spácháno 1.173 trestných činů majetkové povahy, což je téměř stejné množství, jako v předchozím roce (1.180).

Nejvyšší podíl na majetkové trestné činnosti mají krádeže prosté (704), kterých je však celkově zaznamenáno méně než v předchozím období (715). Krádeží vloupáním je zaznamenáno také méně (305) než v minulém období (337). Ostatních krádeží je zaznamenáno naopak více (148) než v uplynulém období (128). Nejzatíženějším obvodem z hlediska majetkové kriminality je Liberec I.

Tabulka č. 3: Skladba majetkové kriminality v obvodních odděleních Liberce k 30. 6. 2011

K 30. 6. 2011		Liberec I	Liberec - Vápenka	Liberec - Vesec	Liberec - Ruprechtice	Liberec - Vratislavice
Celková majetková trestná činnost	Absol. hodnota	435	221	203	139	157
Krádeže vloupáním	Absol. hodnota	78	60	55	45	65
Krádeže prosté	Absol. hodnota	301	139	118	77	69
Ostatní	Absol. hodnota	56	22	30	17	23

3.1.2. Násilná a mravnostní kriminalita

K 30. 6. 2011 bylo ve městě Liberec spácháno 241 trestných činů tohoto druhu. Jedná se o zvýšení proti minulému období (197), které se dotklo téměř všech obvodů. Nejvíce zatíženým je Liberec I.

Tabulka č. 4: Násilná a mravnostní kriminalita v obvodních odděleních Liberce k 30. 6. 2011

K 30. 6. 2011		Liberec I	Liberec - Vápenka	Liberec - Vesec	Liberec - Ruprechtice	Liberec - Vratislavice
Násilná a mravnostní kriminalita	Absol. hodnota	109	25	49	33	25

3.2 Přestupkové jednání ve městě Liberci³

Dle údajů sledovaných Městskou policií Liberec pro účely prevence kriminality lze páchaní přestupků zatěžujících město Liberec rozlišit následovně:

Z vybraných přestupků jsou nejčastěji páchany přestupky proti veřejnému pořádku § 47 + § 48 a přestupky proti majetku § 50⁴.

³ Zdroj: Městská policie Liberec

⁴ S ohledem na účel analýzy zde nejsou sledovány přestupky v dopravě.

Tabulka č. 5: Druhy přestupků na území města Liberce za rok 2010 a k 30. 6. 2011

Typ přestupku	2010	K 30. 6. 2011
§ 30	528	196
§ 47 + § 48	2074	940
§ 49	180	123
§ 50	1670	988
Celkem	4452	2247

Přestupky dle § 30, 47, 48 a 49 přestupkového zákona jsou páčány převážně v místech zvýšené koncentrace osob, tedy převážně v centru města.

Majetkové přestupky (§50 přestupkového zákona) jsou soustředěny v místech obchodních domů a center. Nejvíce zatíženým místem z hlediska majetkových přestupků je OD Kaufland, Rochlice.

Tabulka č. 6: Majetkové přestupky na území města Liberce za rok 2010 a k 30. 6. 2011

	2010	K 30. 6. 2011
Forum, Liberec 1 (Tesco)	125	99
Kaufland, Rochlice	206	132
Kaufland, Pavlovice	95	63
Nisacentrum (Hypernova)	53	31
OBI, Pavlovice	101	49
Interspar, Tržní náměstí	27	33

4. Plánované projekty prevence kriminality

Městská policie Liberec v roce 2012 hodlá ve městě Liberci v rámci prevence kriminality uskutečnit tyto projekty a opatření:

4.1 Přednášková a osvětová činnost pro děti a seniory

Výchozí situace

V Liberci se v uplynulém období zvýšila násilná a mravnostní kriminalita.⁵ Jednou z obecně ohrožených skupin tímto druhem kriminality jsou děti a senioři. Jsou oběťmi při zneužívání, týrání, podvodech, přepadení apod.

Navrhované řešení

Městská policie Liberec již dlouhodobě v rámci prevence kriminality realizuje osvětové a vzdělávací programy na všech libereckých školách a v senior-klubech. Děti i senioři jsou formou tematických lekcí a her vyučovány zásadám bezpečného chování doma, na ulici, na

⁵ Viz. Bezpečnostní analýza

internetu, jsou seznamováni s úlohou městské policie i dalších složek, učí se předcházet možným rizikům, rozeznávat protiprávní jednání, v problematických situacích správně reagovat.. Tato setkání mají zároveň za úkol rozšířit znalosti o činnosti různých pomáhajících profesí, překonávat postoje stereotypy a posílit důvěru ve vztahu k uniformovaným složkám, např. děti i senioři si mohou se strážníkem neformálně popovídat, jsou seznamovány se „svým okrskářem“ apod. Pro rok 2012 má městská policie v úmyslu pokračovat v této dobře fungující a osvědčené činnosti.

Realizace tohoto projektu bude plně financována z vlastních finančních zdrojů Městské policie Liberec.

4.2 Dopravní hřiště

Výchozí situace

Děti a zvláště pak senioři jsou obecně dlouhodobě silně ohroženými skupinami také z hlediska silničního provozu.⁶

Navrhované řešení

Městská policie Liberec již dlouhodobě výchovně působí na děti a mládež v oblasti bezpečného chování v silničním provozu. V rámci školní docházky děti i mimo-libereckých škol docházejí na kurzy, které jsou zakončeny průkazem cyklisty. V současné době je teoretická i praktická výuka realizována strážníky (s osvědčením od Ministerstva dopravy) na dětském dopravním hřišti ve spolupráci s Libereckým krajem.

Do budoucna městská policie kromě této činnosti hodlá provozovat „**Volnočasový dopravní klub**“. Cílem tohoto projektu je prohloubit znalosti dětí o dopravní situaci v Liberci a upevňovat (formou her a výletů) návyky bezpečného chování na silnici. Spuštění a frekvence tohoto projektu souvisí s personálními možnostmi MP. Předpokládaná doba spuštění je r. 2012 a frekvence min. 1/14 dní.

Pro seniory MP Liberec hodlá realizovat „**zábavná odpoledne**“. Senioři si budou moci formou zábavného programu zopakovat pravidla silničního provozu a zkusit si roli chodce i cyklisty v různých situacích.

Financování projektu dětského dopravního hřiště a předpokládané projekty „volnočasového dopravního klubu“ a „zábavná odpoledne se seniory“ bude probíhat z vlastních finančních zdrojů MP Liberec a ve spolupráci s Libereckým krajem

4.3 Prezentace a ukázky činnosti MP

Výchozí situace

Informování a vzdělávání občanů, posílení pocitu bezpečí je ve Strategii prevence kriminality⁷ zahrnuto do účinných preventivních opatření.

Navrhované řešení

Městská policie Liberec se dlouhodobě snaží informovat občany o své činnosti, oprávněních, možnostech a o službách pro veřejnost také formou veřejných prezentací, např. při různých sportovních či společenských událostech, v rámci prezentací složek IZS

⁶ Policejní statistiky za rok 2010 ukazují, že 19 % všech osob usmrčených v souvislosti se silničním provozem byly osoby starší 64 let. Ve stejné věkové kategorii pak bylo celých 44 % ze všech usmrčených chodců! Zdroj: http://www.ibesip.cz/1198_Nova-informacni-kampan-BESIP-miri-na-seniory

⁷ Strategie prevence kriminality na léta 2008 až 2011 zdroj: <http://aplikace.mvcr.cz/archiv2008/dokument/2007/prevence/strategie1016/strategie3.pdf>

apod. K tomu využívá tištěných materiálů, ukázek techniky, práce psůvodů, sebeobrany apod. Tato činnost má často velmi pozitivní ohlas a je některými subjekty nadále vyžadována (MŠ, ZŠ, ZOO, KÚ, LK ..) Také do budoucna hodlá MP Liberec s využitím vlastních zdrojů (popř. s pomocí dotací na tiskoviny, materiály) pokračovat v této preventivní činnosti.

4.4 Bezpečné sídliště

Výchozí situace

Sídliště Rochlice je v poslední době vnímáno jako lokalita s relativně vyšší mírou kriminality. Tomuto sídlišti ze strany orgánů města a městské policie věnována větší pozornost, neboť je zde zastoupena i částečně početnější sociálně slabší vrstva obyvatel. Sídliště prochází postupnou revitalizací.

Působí zde také Nízkoprahový klub pro mládež „V Kleci“ jehož cílovou skupinou je mládež ohrožená sociálně patologickými jevy. Zároveň zde v rámci Integrovaného plánu rozvoje města Liberec probíhá projekt „Revitalizace Rochlice“ zahrnující úpravu veřejné zeleně, obnovu dětských a sportovních hřišť vybavení veřejných prostranství apod.

Navrhované řešení

V souvislosti s těmito skutečnostmi a v zájmu ochrany investic se Městská policie Liberec v současné době podílí na budování nových kamerových bodů, které budou zařazeny do městského a dohlížecího systému Městské policie Liberec. Současně je na tomto sídlišti zřízena služebna městské policie a hlídkovou činnost zde pravidelně vykonávají okrskáři. Odbor prevence kriminality MP má v úmyslu v této lokalitě využívat dalších forem práce s touto komunitou (např. účast strážníků na komunitních aktivitách, spolupráce s nízkoprahovým zařízením pro mládež, cílená informační kampaň o bezpečném bydlení apod.)

4.5 Přednáškový cyklus pro dospělé - internetové hrozby dětí

Výchozí situace

Podnětem k realizaci tohoto projektu není bezpečnostní analýza kriminality pro město Liberec, tento druh kriminality je na místní úrovni statisticky obtížně uchopitelný. Projekt se opírá o výsledky výzkumného šetření projektu E-Bezpečí a Centra PRVOK (2009-2010)⁸. Jeho výsledkem je konstatování, že české děti obecně jsou vysoce ohrožené rizikovým obsahem internetu.

S narůstající dovedností dětí při využití IT se zvyšuje i pravděpodobnost, že mnozí rodiče si nová rizika (kyberšikana, šíření dětské pornografie, zveřejňování zneužitelných informací, vydírání) nemusí uvědomovat a nejsou schopni správně a včas zareagovat.

Navrhované řešení

Městská policie Liberec hodlá v roce 2012 podstoupit školení lektorů odboru prevence kriminality v této problematice a vhodně zvolenou formou (např. v průběhu rodičovských schůzek) průběžně informovat rodiče, pedagogy a výchovné poradce o internetových rizicích dětí a způsobech jejich minimalizace. Realizace tohoto projektu bude financována

⁸ Nebezpečí elektronické komunikace 2009-2010 Zdroj:

http://prvok.upol.cz/index.php/component/docman/doc_download/5-nebezpei-internetove-komunikace-e-bezpei-prvok-2009-2010

z finančních zdrojů Městské policie Liberec, zároveň je předběžná dohoda o spolupráci při školení lektorů s Libereckým krajským úřadem.

4.6 Fotopasti

Výchozí situace

Na základě výsledků analýzy kriminality dochází na některých místech v Liberci k opakovaným krádežím, vloupáním, zakládání černých skládek a jinému protiprávnímu jednání. Vzhledem k nemožnosti zabezpečit všechna místa formou hlídkové činnosti MP Liberec, nebo pomocí kamerového systému, je v těchto místech nízká průkaznost protiprávního jednání a malá odrazující účinnost od dalšího takového jednání.

Navrhované řešení

V některých jiných městech jsou na předem vytipovaná místa instalovány tzv. „fotopasti“ tzn. skrytá monitorovací zařízení s vlastním úložištěm dat. Toto zařízení se automaticky spouští při pohybu ve sledovaném místě (např. u vstupu k objektu, černé skládce). Zprvu slouží jako průkazný prostředek k dokazování spáchání protiprávního jednání (fotodokumentace) a později se stává důležitým preventivním nástrojem odrazujícím od dalšího jednání.⁹

Předpoklad je nákup min. 4 ks fotopastí. Cena se pohybuje od 4000-9000/ks. Realizace tohoto projektu by mohla být financována formou využití státní dotace při spoluúčasti města.

4.7 Informační tabule - cyklostezka u Nisy

Výchozí situace

Liberecká cyklostezka u Nisy je místo, kde je v letních měsících vysoká koncentrace cyklistů, bruslařů, pejskařů, matek s kočárky apod. Na základě poznatků cyklohlídek MP Liberec v roce 2011 zde na začátku sezóny byla velmi nepřehledná situace (volně pobíhající psi, lidé s kočárky vedle sebe apod.) Vlivem cíleného působení cyklohlídek MP došlo k určitému zlepšení, ale mnoho oslovených lidí si nebylo vědomo jakýchkoliv pravidel, která je nutná na cyklostezce dodržovat, děti při školení na dopravním hřišti neznalost dospělých potvrzují. Informovanost lidí o pravidlech chování na cyklostezkách je nízká a neměla by být vázána pouze na přítomnost cyklohlídek nebo výuku na dopravním hřišti.

Navrhované řešení

Umístění informačních tabulí, na obou stranách trasy, se základními informacemi a pravidly chování na cyklostezce (zákaz volného pohybu psů, povinnost nechat volný průjezdný pruh, povinnost neohrozit, použití dětských přileb apod.) může posloužit jako preventivní prvek pro zvýšení bezpečnosti a ohleduplnosti. Instalace tabulí bude pravděpodobně financována z rozpočtu města popř. popř. formou dotace.

4.8 Senior linka

Výchozí situace

⁹ Podle zkušeností Městské policie v Hradci Králové je povědomí o „hlídání“ černých skládek pomocí fotopastí účinným odrazujícím faktorem při jejich zakládání. Dále uvádí, že tato investice se několikanásobně vrátila ušetřenými prostředky

V současné době MP Liberec provozuje seniorlinku, tj. linku pro seniory o „nevyžádaných službách“. Na této lince je možné okamžitě ověřovat, zda osoba, která se prokazuje jako např. zaměstnanec plynáren je k tomu osobou oprávněnou. Prostřednictvím této linky je poskytováno poradenství a pomoc také při jiných „nečekaných návštěvách“ a situacích. Přestože riziko kriminality páchané na seniorech je stále aktuální, je tato linka velmi málo využívána.

Navrhované řešení

Intenzivnější medializace služby formou televize, tisku (např. umístění trvalého loga s telefonním číslem do LB Zpravodaje). Je pravděpodobné, že jednou z překážek k využití této linky je i její zpoplatnění, tzn. krokem, který by měl medializaci případně předcházet je i najít způsob financování seniorlinky.

4.9 Preventivní dopravní radar

Výchozí situace

MP Liberec zaznamenává místa ve městě, která jsou pro chodce i ostatní účastníky silničního provozu riziková. Jsou to přechody pro chodce, okolí MŠ a ZŠ, místa s velkou koncentrací osob, nebo místa volného pohybu pěších po silnici. Na takových místech je obzvlášť důležité, aby byla respektována dopravní omezení rychlosti.

Navrhované řešení

V současné době MP Liberec získala přenosný preventivní radar, který zobrazuje aktuální rychlost projíždějícího vozidla. MP Liberec hodlá tento radar cíleně umísťovat jako jeden z prostředků, jak prosazovat dopravní respektovanost nerepresivní formou.

5. Závěr

Program prevence kriminality představuje pouze jednotlivé projekty a opatření. Detailní bezpečnostní analýzu a komplexně pojatý postup prevence kriminality města Liberce zpracovává Plán prevence kriminality.

6. Podklady

- *Strategie prevence kriminality v České republice na léta 2012 až 2015*
- *Zásady pro poskytování dotací ze státního rozpočtu na výdaje realizované v rámci programu prevence kriminality v roce 2012*
- *Metodika přípravy plánu prevence kriminality obce na léta 2012 - 2015*
- *Program prevence kriminality na rok 2011*

