

PŘÍSPĚVKOVÉ

ORGANIZACE



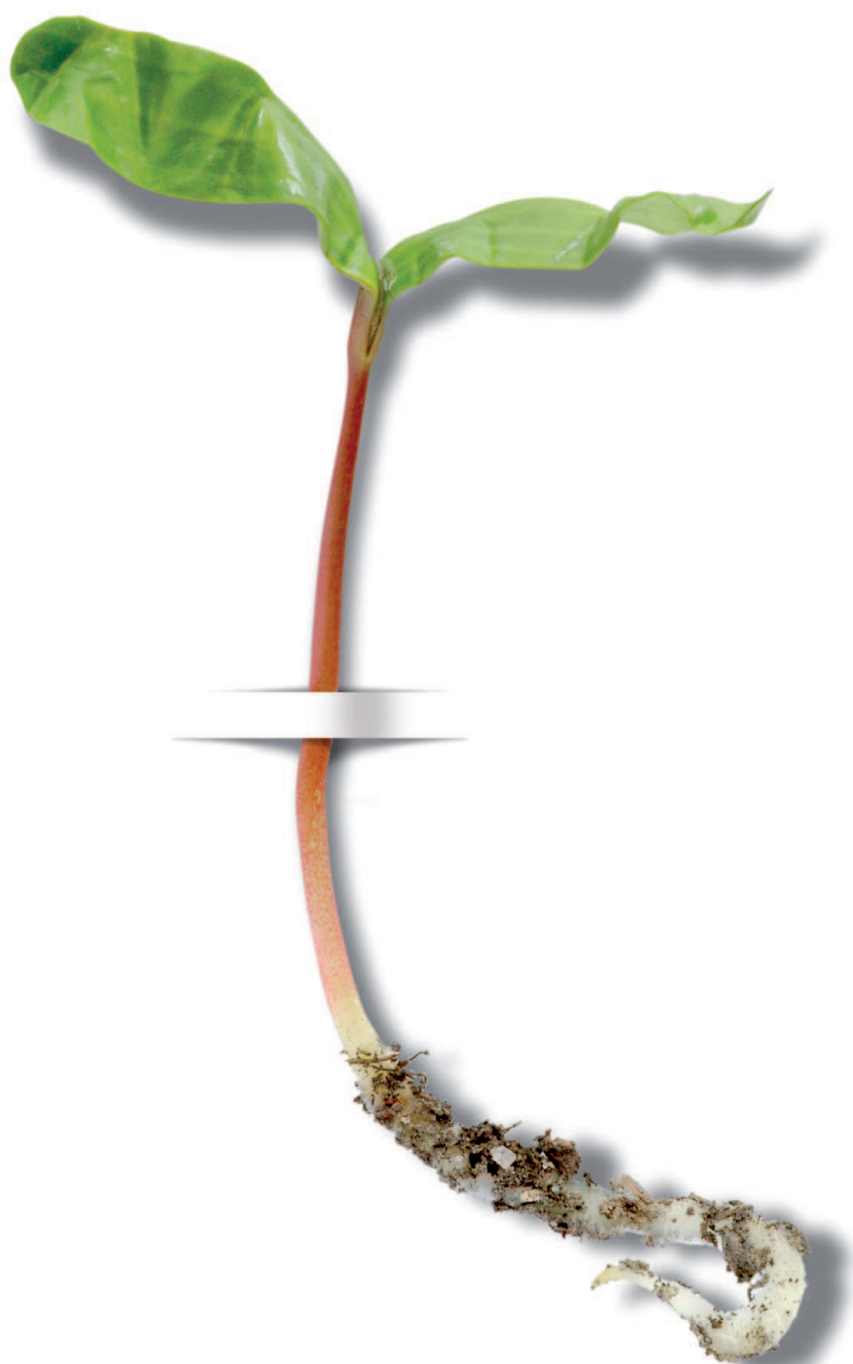
# Příspěvkové organizace

## Obsah:

<b>Organizace</b>	<b>strana</b>
<b>Botanická zahrada</b>	<b>2</b>
<b>Centrum zdravotní a sociální péče</b>	<b>5</b>
<b>Divadlo F. X. Šaldy</b>	<b>8</b>
<b>Kojenecký ústav a dětský domov</b>	<b>11</b>
<b>Naivní divadlo</b>	<b>14</b>
<b>Zoologická zahrada</b>	<b>17</b>



# Botanická zahrada



I.

### Základní údaje

**Název: Botanická zahrada Liberec, příspěvková organizace**

**Sídlo: Purkyňova 630/1, 460 01 Liberec 1**

**Identifikační číslo: 000 79 677**

**Ředitel: RNDr. Miloslav Studnička, CSc.**

**Telefon: 485 252 811, 485 252 844**

**E-mail: botangarden@volny.cz**

**Internet: www.botanickazahradaliberec.cz**

II.

### Charakteristika

Botanická zahrada Liberec byla otevřena v roce 1895 a je nejstarším zařízením tohoto typu v České republice. Ústředním prvkem zahrady jsou sofistikované skleníky postavené v letech 1995–1999. Součástí sbírkového fondu zahrady jsou druhy registrované jako ohrožené (tzv. červené seznamy), případně chráněné mezinárodními konvencemi, jež jsou uchovávány a ošetřovány jako součást obecného kulturního dědictví lidstva. Ve sbírkách jsou též opatřovány živé botanické unikáty stejného významu. Zahrada se rozkládá na ploše 20 000 metrů čtverečních, skleníkové expozice jsou na 3 000 metrech čtverečních. Botanická zahrada se specializuje na tropickou a subtropickou flóru. Bohatstvím sbírek se řadí na přední místo evropských zařízení tohoto druhu. Mezinárodní renomé si příspěvková organizace systematicky upevňuje od poloviny padesátých let. Udržuje kontakty s odbornými pracovišti v zahraničí, podílí se na odborných kongresech a v průběhu roku pořádá tematické výstavy. Do Botanické zahrady Liberec každoročně zavítá přes sto tisíc návštěvníků.



III.

### Statistika

	2003	2004	2005	2006
Počet pracovníků:	28	34	33	34
Počet návštěvníků (tisíce):	142	137	119	112
Počet pěst. taxonů (druhy + kultivary):	8 000	8 500	8 700	8 000
Počet chráněných druhů:	1 500	1 700	1 800	2 000
Počet průkazných sbírkových unikátů:	7	8	8	8

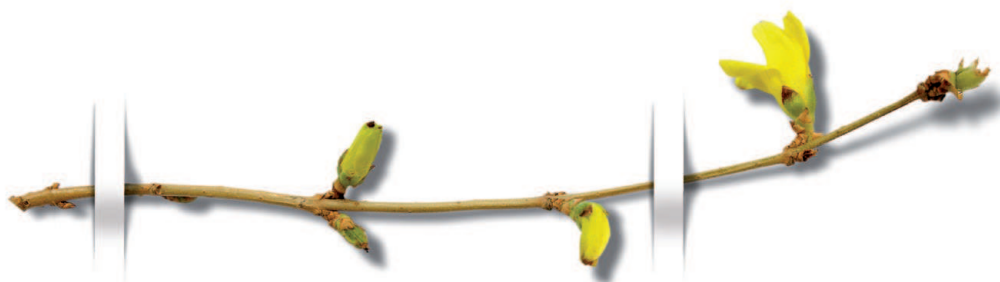


## IV.

**Zhodnocení činnosti**

Botanickou zahradou v průběhu roku prošlo 112 tisíc návštěvníků. Organizace si upevňovala pozici přední instituce svého druhu v zemi. Naplňovala tak jeden z požadavků zřizovací listiny.

Obdobně jako v předešlých letech se pracovníci nezaměřovali výhradně na své hlavní poslání, ale rovněž na doprovodné výstavy. V průběhu roku uspořádali šest akcí, které většinou souvisely s botanikou. Jedna z výstav byla uspořádána společně s Ministerstvem životního prostředí ČR. Pracovníci zahrady publikovali odborné texty, rozšířili informační systém na internetových stránkách a také zajišťovali odborné stáže studentů zahradnických škol. Mezi významné materiály, na jejichž přípravě začala organizace pracovat, byl průvodce Botanickou zahradou Liberec. Obsáhlý materiál je koncipován v trojjazyčném provedení a bude vydán v průběhu roku 2007 ve spolupráci se společností Elset.



## V.

**Hospodaření**

Botanickou zahradou Liberec prošlo v roce 2006 méně platících návštěvníků než v předešlém roce. Tento vývoj měl vliv na plánované tržby z prodeje služeb. Organizace po dohodě se zřizovatelem očekávala, že z prodeje služeb utrží pět milionů korun. V celoročním výsledku však její skutečný příjem dosáhl jen 81 procent z očekávané částky. Přitom příjem ze vstupného společně s provozní a účelovou dotací představují hlavní finanční zdroje.

V účetním roce organizace hospodařila s více než 17 miliony korun. Největší meziroční výchylku v nákladech představovala spotřeba energie. Mimo jiné z důvodu náročnějších povětrnostních podmínek a zvýšení cen plynu a elektřiny. I přes tyto skutečnosti organizace dodržela vyrovnané hospodaření a rok ukončila s mírným ziskem.

**Výnosy a náklady (tis. Kč)**

	2005	2006
<b>Výnosy</b>		
Tržby z prodeje služeb:	4 330	4 061
Tržby za prodané zboží:	53	46
Provozní dotace:	9 030	9 430
Účelová dotace:	3 090	3 090
<b>Náklady</b>		
Spotřeba energie:	3 352	4 223
Spotřeba materiálu:	1 051	996
Mzdové náklady celkem:	5 042	5 393
Ostatní služby:	1 022	853
Odpisy majetku:	3 090	3 090
<b>Hospodářský výsledek:</b>	<b>87</b>	<b>63</b>

# Centrum zdravotní a sociální péče



I.

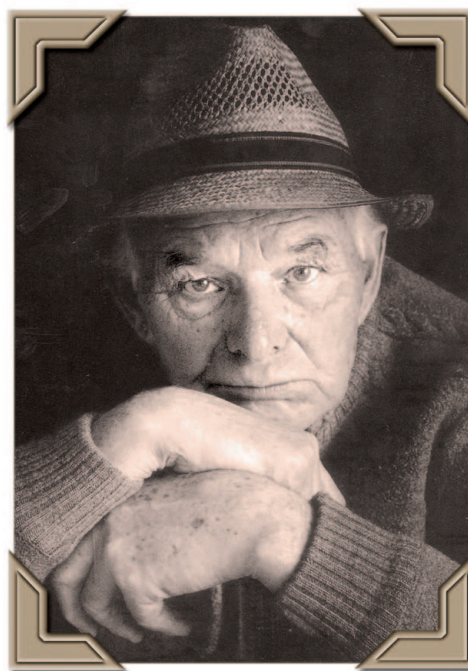
**Základní údaje****Název: Centrum zdravotní a sociální péče Liberec, p.o.****Sídlo: Konopná 776, 460 14 Liberec 14****Identifikační číslo: 651 00 654****Ředitel: Bedřiška Klíčov<sup>á</sup>****Telefon: 482 323 324****E-mail: czasp@czasp.cz****Internet: www.czasp.cz**

II.

**Charakteristika**

Příspěvková organizace Centrum zdravotní a sociální péče Liberec vznikla v roce 1997. Je zaměřena na poskytování veřejně prospěšných služeb v oblasti zdravotní, výchovné, sociální péče a na práci s veřejností a nestátních neziskových organizací.

Služby poskytuje v územním rozsahu Liberce se zaměřením na občany všech věkových kategorií. Poslání a koncepce včetně služeb je zaměřena na potřeby neziskových organizací a ostatních občanských iniciativ postrádajících zázemi. Hlavní poslání a zaměření zdravotnické organizace je poskytovat služby ve zdravotní, výchovné, sociální péči a pracovat s veřejností.



III.

**Statistika**

	2003	2004	2005	2006
Počet pracovníků:	100	96	96	95
Zdravotní a výchovná péče				
- kapacita (počet míst):	75	75	75	75
- celkové využití (%):	98	92	94	102
Domov pro matky s dětmi				
- počet umístěných (matky/děti):	13/18	11/8	17/25	12/19
- celkové využití (%):	107	101	98	92
Pečovatelská služba				
- byty (DPS + terén):	648	676	704	799
- klienti (DPS + terén):	535	563	558	742
Centrum občanských iniciativ				
- využití místností (v % provozní doby):	74	83	85	74



## IV.

**Zhodnocení činnosti**

Z přehledu činnosti je patrné, že organizace svědomitě plnila poslání veřejně prospěšné služby. Její činnost byla v průběhu roku 2006 cíleně orientována na poskytování veřejně prospěšných služeb v oblasti zdravotní, výchovné a sociální péče. Organizace je specifická tím, že zastřešuje několik druhů činností, které spolu zdánlivě nesouvisejí. Jsou si však společné v tom, že se zaměřují na péči o člověka, občana města Liberce. Příjemci služeb jsou populační skupiny v širokém věkovém spektru: děti od 1 do 6 let, matky s dětmi a lidé využívající pečovatelskou službu. V průběhu devítileté existence organizace zaznamenala řadu změn. Kromě jiného se její činnost ztrojnásobila. Centrum zdravotní a sociální péče Liberec upevňovalo pozici velké organizace poskytující na území města spektrum služeb. V hodnoceném období uskutečnila takové změny, které reagovaly na potřeby a zadání zřizovatele a rovněž na vývoj v legislativě. Mimo jiné na sociálním úseku (pečovatelská služba) nastalo značné navýšení odběru služeb. Během roku byl zahájen provoz zařízení Domovinka, které nabízí denní pobyt seniorům. S ohledem na úpravy vyjádřené novým zákonem o sociálních službách, který vstoupil v platnost od 1. 1. 2007 Centrum zdravotní a sociální péče Liberec podniklo řadu přípravných opatření.

## V.

**Hospodaření**

Příspěvek na provoz poskytnutý zřizovatelem v celkové výši přesahující 25 milionů korun tvořil rozhodující položku ve financování organizace. Pouze necelými pěti miliony korun se na činnosti podílely tržby získané z prodeje služeb. V roce 2006 byly uskutečněny opravy za celkem 1,2 milionu korun. Největší výdaje směřovaly do oprav a údržby budov, kanalizačních sítí a oprav aut vyplývající z jejich provozu. Zřizovatel poskytl organizaci kapitálový výdaj na nákup nového vozu pro pečovatelskou službu ve výši 700 tisíc korun.

**Výnosy a náklady (tis. Kč)**

	2005	2006
<b>Výnosy</b>		
Tržby z prodeje služeb:	4 362	4 605
Tržby za prodané zboží:	0	0
Provozní dotace:	24 355	25 316
Účelová dotace:	0	0
<b>Náklady</b>		
Spotřeba energie:	2 543	3 063
Spotřeba materiálu:	1 943	1 827
Mzdové náklady celkem:	20 521	21 901
Ostatní služby:	1 038	1 019
Odpisy majetku:	1 125	1 340
<b>Hospodářský výsledek:</b>	<b>269</b>	<b>0</b>



# Divadlo F. X. Šaldy



I.

### Základní údaje

**Název: Divadlo F. X. Šaldy Liberec, příspěvková organizace**

**Sídlo: Zhořelecká 344/5, 460 37 Liberec 1**

**Identifikační číslo: 000 83 143**

**Ředitel: František Dáňa**

**Telefon: 485 104 183, 485 104 188, 485 104 288**

**E-mail: [saldovo-divadlo@saldovo-divadlo.cz](mailto:saldovo-divadlo@saldovo-divadlo.cz)**

**Internet: [www.saldovo-divadlo.cz](http://www.saldovo-divadlo.cz)**

II.

### Charakteristika

Třísouborové Divadlo F. X. Šaldy Liberec patří k významným kulturním institucím nadregionálního charakteru. Příspěvková organizace využívá k činnosti dvě scény. Pořádá v nich hudební, činoherní, hudebně-dramatická a taneční představení, koncerty a další kulturní akce přispívající k rozvoji, estetice a morální úrovni občanů jako nepostradatelné součásti kulturního života regionu. V průběhu roku uvádí hostující soubory, skupiny a jednotlivce. Organizace také pořádá výstavy, a sice v prostorách obou divadelních budov, realizuje ediční činnost, včetně prodeje programů k představením a poradenskou činnost v oblasti divadla. Při zajišťování těchto činností spolupracuje s národními a mezinárodními institucemi v oblasti kultury.



III.

### Statistika

	2003	2004	2005	2006
Počet pracovníků:	255	256	255	253
Inscenace v repertoáru:	45	46	51	46
Inscenace odehrané na mat. scéně:	317	330	307	321
Počet premiér:	14	14	14	14
Počet návštěvníků mateřské scény:	77 160	69 863	70 944	73 634

## IV.

**Zhodnocení činnosti**

Obě scény, jak v hlavní budově Šaldova divadla tak i v Malém divadle, uvedly v průběhu roku 2006 osm činoherních, čtyři operní a dvě baletní premiéry. Celkem dvanáctkrát soubory hostovaly v zahraničí.



V první polovině roku pokračovala spolupráce s divadlem v německém Görlitz na představení Boris Godunov, a také s divadly v Bad Elster a Bautzen. Divadlo rovněž zajišťovalo čtyři koncerty. V průběhu umělecké sezony organizace podporovala spolupráci s vynikajícími umělci, kteří doplnili personální obsazení inscenací. Divadlo má v repertoáru 46 inscenací, které jsou předpokladem dostatečné nabídky žánrů a rovněž pokrývají zájem širokého spektra diváků.

Divadlo se stejně jako v předešlém roce účastnilo velkých festivalů. Činohra se zařadila do festivalové přehlídky v Praze muzikálem Malováno na skle. Přední umělci se dostali do nominace na ceny Thálie za rok 2006. Organizace si stejně jako v předešlém období obhájila silnou pozici a úspěšně naplňovala své širší kulturní poslání. V období silné konkurence a ryze komerčních programů se uměleckým scénám podařilo udržet zájem veřejnosti.

## V.

**Hospodaření**

Organizace ve sledovaném roce dodržela všechny závazné ekonomické ukazatele. Po ztrátě v roce 2005 nyní vykázala kladný hospodářský výsledek.

Investiční prostředky čerpala v celkové výši přesahující 425 tisíc korun. Přibližně polovinu výdajů použila na nákup hudebního nástroje horny.

Provozní a účelová dotace ve sledovaném roce představovaly obdobnou částku jako v roce 2005. Mimo rozpočtové prostředky organizace obdržela od Ministerstva kultury ČR příspěvek na uměleckou činnost ve výši 2,4 milionu korun a od Libereckého kraje 1,2 milionu. Tyto peněžní prostředky byly čerpány výhradně na nové projekty na úhradu materiálových nákladů na inscenace, především pak na scénu, kostýmy a honoráře umělců.

**Výnosy a náklady (tis. Kč)**

	2005	2006
<b>Výnosy</b>		
Tržby z prodeje služeb:	10 464	11 603
Tržby za prodané zboží:	21	0
Provozní dotace:	65 212	69 283
Účelová dotace:	4 589	3 605
<b>Náklady</b>		
Spotřeba energie:	3 493	3 715
Spotřeba materiálu:	4 999	3 086
Mzdové náklady celkem:	60 949	63 057
Ostatní služby:	11 367	9 716
Odpisy majetku:	3 100	3 905
<b>Hospodářský výsledek:</b>	<b>-3 960</b>	<b>127</b>



Kojenecký ústav a dětský domov



I.

**Základní údaje**

**Název: Kojenecký ústav a dětský domov Liberec,  
příspěvková organizace**

**Sídlo: U Sirotčince 407, 460 01 Liberec 4**

**Identifikační číslo: 008 28 963**

**Ředitel: MUDr. Marie Haková, pověřena řízením**

**Telefon: 485 105 690, 485 105 795**

**E-mail: kuliberec@volny.cz**

II.

**Charakteristika**

Příspěvková organizace zřízená statutárním městem patří do skupiny subjektů se zdravotním a sociálním zaměřením.

Kojenecký ústav a dětský domov Liberec poskytuje ústavní, léčebnou, výchovnou a rehabilitační péči dětem ve věku do tří let. Ve spolupráci se sociálními pracovníky se personál pokouší dětem nalézt vhodné umístění v náhradních rodinách.

Vývoj umístěných dětí je většinou ohrožen nevhodným domácím prostředím. Organizace se také stará o děti, kterým ze sociálních důvodů nelze zajistit péči ve vlastní rodině, případně o děti s mnohočetnými psychosomatickými vadami, a to až do pěti let jejich věku. Přijetí do péče ústavu či domova se uskuteční až na základě rozhodnutí soudu, žádosti rodičů nebo doporučení pediatra v součinnosti se sociálními pracovníky. Součástí rozsáhlé činnosti organizace je péče o děti při krátkodobých pobytech a při úlevových pobytech handicapovaných dětí.

Kapacita kojeneckého ústavu je třicet lůžek, dětského domova padesát lůžek. O provoz celého zařízení se staralo padesát devět zaměstnanců, z nichž více než polovinu tvoří směnující zdravotní sestry.



III.

**Statistika**

	2003	2004	2005	2006
Počet pracovníků:	61	60	60	59
Kapacita lůžek (KÚ + DD):	80	80	80	80
Přijato dětí:	53	76	65	49
Umístění dětí do rodin osvojitelů:	29	32	31	25
Úspěšnost výběru ošetřovného (%):	25	20	20	20

## IV.

**Zhodnocení činnosti**

Kojenecký ústav a dětský domov Liberec si svou činností během roku upevnil vazbu na město Liberec a jeho obyvatele. Organizace aktivně přispívala k péči o děti matek v krizových životních situacích, poskytovala péči přechodného typu za úplatu například maminkám s turnusovým pracovním vytížením. V rámci rozvíjení sociální politiky zařízení nabízelo péči o děti v krátkodobých pobytech, poradenskou činnost a péči. Kojenecký ústav a dětský domov v průběhu roku přijal 49 dětí z důvodu nejrůznějších indikací a naopak za stejnou dobu propustil 47 dětí. Z celkového počtu propuštěných se jich 25 dostalo do rodin osvojitelů. Do péče pěstounských rodin byly umístěny dvě děti. Během roku organizace spolupracovala s odbornými školami, Střední zdravotnickou školou v Liberci a Vyšší zdravotnickou školou v Liberci a praktickou výuku v organizaci vykonávali studenti Střední sociálně právní školy v Liberci v úzké spolupráci se sociálními pracovníky organizace. V průběhu roku v zařízeních probíhala praktická výuka pro studenty Technické univerzity, obor sociální pracovník a speciální pedagog.



## V.

**Hospodaření**

Náklady na úseku kojeneckého ústavu celkem činily 8,8 milionu korun a jednou z největších položek byly výdaje za energie. Náklady na dětský domov přesáhly patnáct milionů korun a rovněž i zde tvořily významnou položku energie. V průběhu roku organizace dokončila opravu venkovních omítek, vymalovala nejvíce poškozené části interiéru a podařilo se jí z části obměnit vybavení kuchyní v obou provozovaných úsecích. Příspěvková organizace dostala od zřizovatele na provoz částku o necelé dva miliony korun vyšší než v předešlém roce, celkem 22,4 milionu korun. Zařízení nepracovala s investiční dotací, a tak základní provoz hospodářské správy byl zabezpečen z kapitoly opravy a údržba.

**Výnosy a náklady (tis. Kč)**

	2005	2006
<b>Výnosy</b>		
Tržby z prodeje služeb:	839	748
Tržby za prodané zboží:	0	0
Provozní dotace:	20 632	22 425
Účelová dotace:	0	0
<b>Náklady</b>		
Spotřeba energie:	1 096	1 335
Spotřeba materiálu:	3 422	2 317
Mzdové náklady celkem:	12 349	13 241
Ostatní služby:	338	385
Odpisy majetku:	618	609
<b>Hospodářský výsledek:</b>	<b>0</b>	<b>32</b>



## Naivní divadlo



I.

**Základní údaje**

**Název: Naivní divadlo Liberec,  
příspěvková organizace**

**Sídlo: Moskevská 32/18, 460 31 Liberec 4**

**Identifikační číslo: 000 83 178**

**Ředitel: Stanislav Doubrava**

**Telefon: 485 253 677**

**E-mail: naive.theatre@oasenet.cz**

**Internet: www.naivnidivadlo.cz**



II.

**Charakteristika**

Naivní divadlo Liberec bylo založeno v roce 1949 jako jedno z prvních profesionálních loutkových divadel v bývalém Československu. Přestože se jeho tvorba přirozeným vývojem ubírala různými směry, v podvědomí diváků i odborníků se zapisuje jako velmi kvalitní české loutkové divadlo. Dlouhodobě je vyhledáváno diváky a rovněž organizátory domácích a zahraničních festivalů. V umělecké produkci se opírá o vyzrálý herecký soubor a především o původní autorskou tvorbu.

Organizace je již od roku 1972 tradičním pořadatelem festivalu profesionálních loutkových divadel Mateřinka. Jediná přehlídka tohoto typu v Česku a jako jedna z mála v Evropě se zaměřuje výhradně na tvorbu pro nejmenší diváky. Tradičně přivádí do Liberce také zahraniční hosty, např. ze Slovenska, Slovinska, Polska, Finska, Maďarska, Izraele, Německa a z Velké Británie, Francie a Kanady. Divadlo každoročně uskuteční představení pro desetitisíce diváků a to jak doma tak i v zahraničí.

III.

**Statistika**

	2003	2004	2005	2006
Počet pracovníků:	32	31	31	31
Odehraných představení:	299	312	309	315
Počet premiér:	3	4	3	5
Zahraniční divadelní přehlídky:	5	8	3	10
Počet návštěvníků divadla (tisíce):	57	60	60	56





#### IV.

##### **Zhodnocení činnosti**

Naivní divadlo odehrálo v roce 2006 celkem 315 vlastních představení, nastudovalo nové inscenace, které vzbudily zcela mimořádnou a zaslouženou pozornost, a úspěšně reprezentovalo krajské město na mnoha domácích a zahraničních festivalech. Dominovalo na akci Divadelního ústavu a Ministerstva kultury ČR „Invaze do Evropy“ ve Španělsku v závěru roku. Úspěchy dokládá úctyhodná sbírka významných ocenění. Prvním titulem roku 2006 byla nová hra Janek a kouzelná fazole. Druhým titulem byl scénický melodram Pallaton, třetí premiérou Zrzavý Orm podle skvělého švédského autora Franse Gunnara Bengtssona. Prvním podzimním titulem roku 2006 byla inscenace Tajný lodní deník. Do výčtu umělecké činnosti v roce 2006 je nutné zařadit i první část inscenace Hrnečku vař! aneb Dvě pohádky o hrnečku, která byla jako celek dokončena až na začátku ledna 2007, ale již koncem roku 2006 byla vítaným zpestřením předvánoční produkce NDL pro nejmenší děti. Divadlo se účastnilo několika domácích a zahraničních festivalů.

Nominovalo se na Hru roku v soutěži o Cenu Alfréda Radoka – Krásný nadhasič aneb Požár Národního divadla. Se stejným titulem uspělo na mezinárodním festivalu loutkového divadla Bielsko–Biala. Iva Peřinová získala výroční cenu Nadace Českého literárního fondu za výrazný počin v oblasti divadla. Na mezinárodním festivalu loutkového divadla „Valizka“ v Lomži (Polsko) divadlo obdrželo cenu za inscenaci Jak chodil Kuba za Markytou. Výčet cen, aktivit a dosažených úspěchů je obsaženější.

#### V.

##### **Hospodaření**

Organizace v roce 2006 hospodařila s celkovými výnosy 16,1 milionu korun. Meziročně tak pracovala s částkou vyšší o necelý jeden milion korun. Hlavním zdrojem financování byly dotace. Investiční prostředky v roce 2006 byly čerpány celkem ve výši 864 tisíc korun. Organizace je použila k pořízení hmotného dlouhodobého majetku. Byl zakoupen osobní automobil a pořízeny a instalovány stmívací digitální jednotky. Prostředky fondu byly též čerpány na dvě investiční akce, které měly charakter technického zhodnocení budovy. První bylo odvedení srážkových vod ze střech budov a druhou akcí byla realizace izolací stěn zvukové kabiny.

##### **Výnosy a náklady (tis. Kč)**

	2005	2006
<b>Výnosy</b>		
Tržby z prodeje služeb:	2 665	2 928
Tržby za prodané zboží:	26	32
Provozní dotace:	10 768	11 371
Účelová dotace:	1 535	1 278
<b>Náklady</b>		
Spotřeba energie:	748	918
Spotřeba materiálu:	1 129	1 277
Mzdové náklady celkem:	8 697	9 136
Ostatní služby:	3 122	2 550
Odpisy majetku:	1 023	955
<b>Hospodářský výsledek:</b>	<b>204</b>	<b>6</b>

# Zoologická zahrada



I.

**Základní údaje****Název: Zoologická zahrada Liberec, příspěvková organizace****Sídlo: Masarykova 1347/31, 460 01 Liberec 1****Identifikační číslo: 000 79 651****Ředitel: MVDr. David Nejedlo****Telefon: 482 710 616-7****E-mail: info@zooliberec.cz****Internet: www.zooliberec.cz**

II.

**Charakteristika**

Zoologická zahrada Liberec se specializuje na chov vzácných, ve volné přírodě ohrožených druhů zvířat. Na konci roku 2006 měla ve stavu 939 zvířat ve 160 druzích.

Každoročně dosahuje mnoha chovatelských úspěchů včetně ojedinělých odchovů v České republice i ve světě. V roce 2006 na tuto tradici navázala. Zapojila se do různých mezinárodních záchranných projektů. Ve stejném období organizace rozšířila působnost, když založila další dvě organizační složky.

Zahrada je celosvětově uznávaným zařízením s vysokým kreditem v odborných kruzích. Během roku upevňovala vazby s obyvateli města i kraje a v areálu rovněž přivítala řadu významných osobností z Česka a ze zahraničí.

III.

**Statistika**

	2003	2004	2005	2006
Počet pracovníků:	69	71	74	79
Stav chovaných zvířat (kusů):	952	955	1 105	939
Chovaných druhů:	153	171	177	160
Výše soběstačnosti, včetně darů (%):	58	54	54	51
Počet návštěvníků (tisíce):	349	319	339	341



## IV.

**Zhodnocení činnosti**

V roce 2006 nastaly v organizaci významné změny. Zahrada rozšířila rozsah činností o Centrum pro zvířata v nouzi při ZOO Liberec – BOBÍK a Městské středisko ekologické výchovy při ZOO Liberec – DIVIZNA. Toto vzájemné propojení příspěvkové organizace a dvou organizačních složek magistrátu přispělo ke zkvalitnění a zefektivnění poskytovaných služeb v oblasti ekologické výchovy a péče o domácí a volně žijící zvířata Liberce a libereckého regionu.

V hodnoceném období ZOO docílila rovněž chovatelské úspěchy. Ke konci roku měla ve stavu celkem 939 zvířat ve 160 druzích. Docílila vyšší zájem o zahradu a měla těsnější propojení s veřejností. Mimo jiné uspořádala několik desítek akcí, z nichž některé měly mezinárodní přesah. Liberecké zahradě se jako jedné z pěti českých zařízení tohoto typu podařilo v porovnání s předešlým rokem navýšit počet návštěvníků, byť jen o několik stovek. Počet platících na konci roku převyšoval 341 tisíc.

Návštěvníci mohli ocenit zlepšenou nabídku doprovodných výukových a kulturních programů a kvalitativní vylepšení sociálního a gastronomického zázemí. Právě tyto skutečnosti přispěly k úspěšnějšímu výběru peněz od návštěvníků a k vylepšování ekonomické situace organizace.

## V.

**Hospodaření**

Organizace hospodařila s vyrovnaným rozpočtem. Míra soběstačnosti je nadále jedna z nejvyšších z příspěvkových organizací zřízených statutárním městem Liberec.

Příjem ze vstupného je druhou nejvýznamnější příjmovou položkou rozpočtu ZOO a bezprostředně ovlivňuje většinu ostatních vlastních příjmů. Za rok 2006 organizace vybrala z prodeje služeb 18,4 milionu korun, což představuje index růstu necelých 103 procent. Pod vlivem všech okolností a změn tak skončilo hospodaření zoologické zahrady s rozpočtem ve výši 57 301 tisíc na straně výdajů a 57 832 tisíc korun na straně příjmů. ZOO tedy v konečném hodnocení vytvořila zisk ve výši 531 tisíc a navíc oproti plánu zapojila z rezervního fondu o 862 tisíc korun méně, než původně plánovala.

**Výnosy a náklady (tis. Kč)**

	2005	2006
<b>Výnosy</b>		
Tržby z prodeje služeb:	17 924	18 408
Tržby za prodané zboží:	7 915	7 865
Provozní dotace:	20 778	27 388
Účelová dotace:	2 562	2 217
<b>Náklady</b>		
Spotřeba energie:	3 013	4 199
Spotřeba materiálu:	7 369	7 688
Mzdové náklady celkem:	19 199	23 387
Ostatní služby:	3 652	4 614
Odpisy majetku:	6 447	7 436
<b>Hospodářský výsledek:</b>	<b>0</b>	<b>531</b>

