



STATUTÁRNÍ MĚSTO LIBEREC

1. zasedání zastupitelstva města dne: 29. 1. 2015

Bod pořadu jednání:

Program prevence kriminality na rok 2015 pro město Liberec

Zpracoval: Bc. Lukáš Poruba

odbor, oddělení: Městská policie Liberec

telefon: 48 524

Schválil: vedoucí oddělení

vedoucí odboru Mgr. Ladislav Krajčík, ředitel MP

Projednáno: Radou města dne 6.1.2015

Poznámka:

Předkládá: *p. Tibor Batthyány, v.r.*
primátor statutárního města Liberec

Návrh usnesení

Zastupitelstvo města po projednání

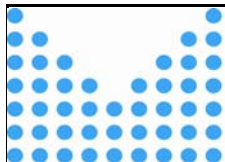
s c h v a l u j e

Program prevence kriminality na rok 2015 s dílčími projekty, u kterých je městem garantována minimální 10% spoluúčast na požadované dotaci.

Důvodová zpráva

Statutární město Liberec je zařazeno do městské úrovně prevence kriminality a podmínkou k získávání dotací ze státního rozpočtu na výdaje v oblasti prevence kriminality je i každoroční vypracování Programu prevence kriminality. Tento dokument vychází z priorit stanovených Ministerstvem vnitra ve Strategii prevence kriminality v České republice na léta 2012 až 2015 a navazuje na priority a cíle Plánu prevence kriminality 2013 – 2015 pro město Liberec. Obsahuje již konkrétní projekty a opatření, které reagují na bezpečnostní problematiku v Liberci. Je tvořen popisnou částí a formulářem žádosti o státní účelovou dotaci. Formulář žádosti obsahuje pouze ty projekty, na které bude požadována státní dotace.

Příloha č. 1. – Program prevence kriminality 2015 – žádost o státní účelovou dotaci



PROGRAM PREVENČE KRIMINALITY - 2015

FORMULÁŘ ŽÁDOSTI O STÁTNÍ ÚČELOVOU DOTACI

I.

Žadatel (obec nebo kraj)	Statutární město Liberec				
Počet obyvatel	102 113				
IČO	262978				
Kód územní jednotky (LAU1 pro okres, LAU 2 pro obec, NUTS3 pro kraj ve tvaru: CZ0XX)	CZ 0513				
Adresa	Ulice:	PSČ:	Obec/město:	Kraj (VÚSC)	
Náměstí Dr. E. Beneše 1.		460 59	Liberec 1.	Liberecký	
Telefon	485 243 102	Fax		E-mail	info@magistrat.liberec.cz
Statutární zástupce	Jméno	Tibor	Příjmení	Batthyány	Pozice primátor
	titul před jménem		titul za jménem		
Telefon	485 243 142	Fax		E-mail	batthyany.tibor@magistrat.liberec.cz
Program schválen usnesením zastupitelstva (rady)	číslo		ze dne		
Bankovní spojení - číslo účtu u ČNB	94-6221461/0710				/ 0710
Počet projektů	2				
Celkové finanční náklady na realizaci programu	400 000,00				
Podíl žadatele a jiných subjektů odlišných od státu na financování programu	40 000,00				
Celková výše požadované dotace	360 000,00				
Pracovní skupina prevence kriminality (nebo obdobný subjekt) - označte křížkem správnou možnost.	ano	ne	od roku		
	X		1996		
Osoba odpovědná za prevenci (manažer programu)	Jméno	Lukáš	Příjmení	Poruba	
Instituce / funkce	Městská policie Liberec / Manažer prevence kriminality města Liberce				
Adresa	Ulice:	PSČ:	Obec/město:		
ř. 1. máje 108/48		460 02	Liberec		
Telefon	488 578 106	Fax		E-mail	poruba.lukas@mp.liberec.cz
Bezpečnostní situace (na území žadatele)	2013	2014	rozdíl	Index 2014	
Nápad tr. činnosti na území žadatele (počet evidovaných přečinů i zločinů)	5 673	5 177	-496	507	
Uveďte bezpečnostní problémy (obce / města / kraje), které předložené projekty řeší:					
Bezpečnostní situace v blízkosti základní školy, obytných domů a lokality ohrožené sociálním vyloučením					
Krádeže dvoustopých motorových vozidel					
Kriminalita páchaná na seniorech, motivace veřejnosti ke spolupráci na řešení bezpečnostní situace					
Uveďte názvy koncepčních / strategických materiálů předkladatele, se kterými je Program v souladu (komunitní plán, Integrovaný plán rozvoje města, střednědobý plán rozvoje sociálních služeb v kraji, apod.).					
Komunitní plán města Liberce					
Aktualizace Strategie rozvoje Statutárního města Liberec 2014 – 2020					
Analýza demografických údajů a stavu bydlení ve Statutárním městě Liberec 2013					
Analýza sociálně vyloučených lokalit a dostupnosti sociálních služeb prevence v těchto lokalitách v Libereckém kraji 2013					

MINISTERSTVO VNITRA
 ODBOR PREVENCE KRIMINALITY

II.

Seznam projektů

(podle stanovených priorit)

Priorita	Název projektu	Projekt ISPROFIN - EDS Odpovězte Ano - Ne	Celkové náklady	Podíl obce nebo jiného subjektu odlišného od státu	Požadovaná dotace (zaokrouhlit na celé tisíce dolů)
1.	Liberec – Rozšíření MKDS IV.etapa	ANO	350 000	35 000	315 000
2.	Liberec - Dobrovolnický tým seniorů prevence kriminality	ne	50 000	5 000	45 000
3.					
4.					
5.					
6.					
7.					
8.					
9.					
10.					

MINISTERSTVO VNITRA
 ODBOR PREVENCE KRIMINALITY

11.					
12.					
13.					
14.					
15.					
16.					
Suma			400 000,00	40 000,00	360 000,00

PROGRAM PREVENCE KRIMINALITY NA ROK 2015 PRO MĚSTO LIBEREC



Zpracoval: Bc. Lukáš Poruba

Předkládá: Mgr. Ladislav Krajčík

Počet stran bez příloh: 16

Spolupracující instituce: Ministerstvo vnitra
Liberecký kraj
Magistrát města Liberec,
Komise pro zdraví a prevenci sociálně patologických jevů
Policie ČR
Městská policie Liberec

Použité zkratky

ČSÚ – Český statistický úřad

PČR – Policie České republiky

ŘSD – Ředitelství silnic a dálnic

ÚO PČR – Územní odbor Policie České republiky

OO PČR – Obvodní oddělení Policie České republiky

TČ – Trestné činy

KDMV – Krádeže dvoustopých motorových vozidel

ORP – Obec s rozšířenou působností

NZDM – Nízkoprahové zařízení pro děti a mládež

SVP – Středisko výchovné péče

Úvod	4
1. Bezpečnostní analýza	5
1.1 Liberec ve srovnání kriminalit na úrovni územních odborů policie České republiky	5
1.1.1 Kriminalita – Územní odbor Liberec	5
1.1.2 Složení kriminality	6
Celková kriminalita	6
Majetková kriminalita	7
Násilná kriminalita	7
1.2 Bezpečnostní rizika města.....	8
1.2.1 Majetková kriminalita	8
1.2.2 Krádeže dvoustopých motorových vozidel	9
1.2.3 Násilná kriminalita	10
1.3 Pachatelé a oběti kriminality na území Liberce	11
1.4 Shrnutí bezpečnostní situace v Liberci.....	12
2. Projekty prevence kriminality	13
2.1. Rozšíření MKDS IV.etapa – Františkov	13
2.2. Dobrovolnický tým seniorů prevence kriminality.....	14
2.3. Standardní preventivní aktivity Městské policie Liberec.....	14
3. Závěr	15
Podklady	16
Přílohy	16

Úvod

Statutární město Liberec se podílí na státním systému prevence kriminality. Z toho vyplývá povinnost města každoročně zpracovávat pro své území bezpečnostní analýzu a program prevence kriminality. Současně je město oprávněno žádat o poskytnutí finančních prostředků ze státního rozpočtu na výdaje související s realizací tohoto programu.

Následující dokument vychází z priorit stanovených Ministerstvem vnitra ve Strategii prevence kriminality v České republice na léta 2012 až 2015 a navazuje na priority a cíle Plánu prevence kriminality 2013 – 2015. Dokument je složen ze dvou částí – z bezpečnostní analýzy a základního popisu zamýšlených projektů prevence kriminality. Podrobné popisy projektů a jejich položkové rozpočty jsou součástí dílčích žádostí o dotace.

1. BEZPEČNOSTNÍ ANALÝZA

Bezpečnostní analýza každoročně mapuje kriminálně-bezpečnostní situaci města. Za tímto účelem jsou mj. prováděna vyhodnocení statistických údajů o trestné činnosti. Tato vyhodnocení se pokoušejí zaznamenat vývoj trestné činnosti na území Liberce, trendy a odchylky v míře kriminality ve vztahu k ostatním městům. Cílem analýzy je identifikovat bezpečnostní problémy.

Pro účely porovnávání míry kriminalit je použit **index kriminality**. Tímto způsobem je částečně zohledněna rozdílná velikost a hustota obyvatel srovnávaných území¹. Přesto může mít i tato metoda u různých trestných činů odlišnou výpovědní hodnotu. Například u kriminalit s vysokou latencí nereflktují statistické údaje tolik skutečnou míru kriminality, jako spíše to, nakolik se podařilo tuto kriminalitu zachytit a zaznamenat². Podobně je problematické porovnání u kriminalit s velmi nízkým počtem skutků, protože i malá změna způsobuje výrazný statistický výkyv³. Proto se analýza interpretací těchto dat vyhýbá. Celkově je statistickým údajům přikládána pouze určitá pozornost a je přihlíženo k dalším zdrojům informací. Těmi jsou i jiné analýzy, ale především hodnocení situace z pohledu PČR, městské policie, místní znalost a hodnocení subjektů participujících v Liberci na prevenci kriminality apod.

1.1 LIBEREC VE SROVNÁNÍ KRIMINALIT NA ÚROVNI ÚZEMNÍCH ODBORŮ POLICIE ČESKÉ REPUBLIKY

Územní odbory Policie ČR jsou územní celky odpovídající svoji velikostí obcím s rozšířenou působností (dříve okresy). Jedná se o územní celky, které jsou větší, než je katastrální území měst, výsledky jsou však veřejně přístupné v aplikaci **mapa kriminality**⁴ a pro účely této analýzy dostačující.

1.1.1 KRIMINALITA – ÚZEMNÍ ODBOR LIBEREC

Územní odbor Liberec **patří dlouhodobě k územím s vyšší mírou kriminality**. V období 01/2014 – 09/2014 bylo na sledovaném území zaznamenáno 4 317 trestných činů. V pořadí Výše indexu kriminality je UO Liberec na 11. místě ze všech 79 územních odborů.

V předchozím roce 2013 bylo v období 01/2013 – 09/2013 zaznamenáno 4 618 trestných činů. Z toho vyplývá, že proti předchozímu období **došlo k letošnímu úbytku trestných činů o cca 7%**.

Období	01-09/2013	01-09/2014	Rozdíl
Celková kriminalita - počet skutků	4 618	4 317	-7%

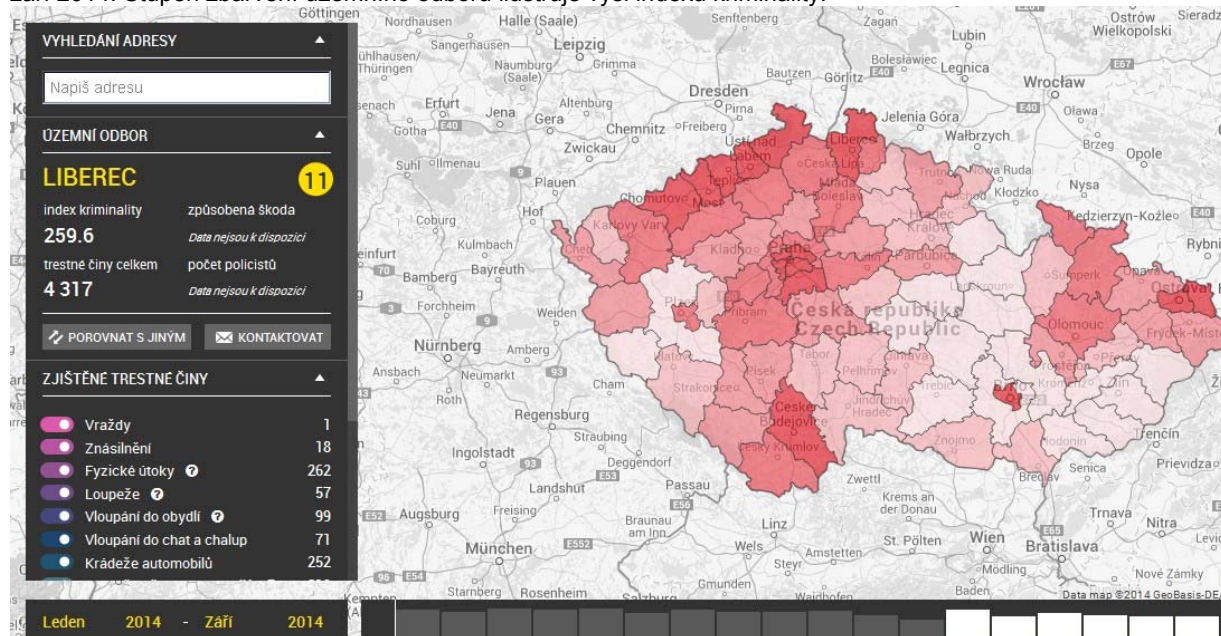
¹ Index kriminality = (počet trestných činů/počet obyvatel obce nebo správního obvodu ORP) x 10 000

² Mezi kriminality s vysokou latencí patří např. domácí násilí, drogová kriminalita, zneužívání dětí apod. Naopak poměrně nízká latence je předpokládána u krádeží vozidel, loupežných přepadení, úmyslných ublížení na zdraví apod.

³ Např. jestliže dojde v jednom roce k jedné vraždě a následující rok ke dvěma, statisticky se jedná o 100% nárůst počtu vražd. Takový údaj má však zavádějící výpovědní hodnotu.

⁴ www.mapakriminality.cz nebo dřívější data <http://puvodni.mapakriminality.cz/>

Grafické zobrazení mapy celkové kriminality na úrovni územních odborů ČR – zjištěné trestné činy leden 2014 – září 2014. Stupeň zbarvení územního odboru ilustruje výši indexu kriminality.



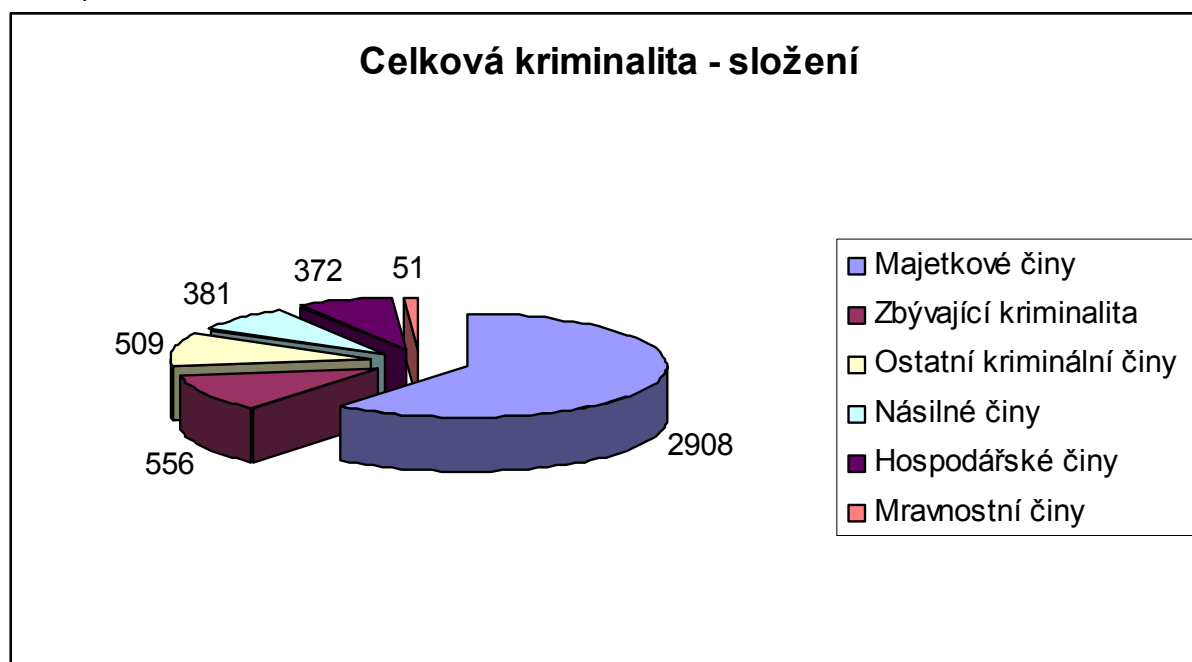
Screenshot - zdroj: www.mapakriminality.cz

1.1.2 SLOŽENÍ KRIMINALITY

CELKOVÁ KRIMINALITA

Nejvyšší podíl na celkové kriminalitě má majetková kriminalita. V období 01/2014 – 10/2014 se jedná o 2 908 trestných činů. Naopak nejmenší podíl v celkové kriminalitě má mravnostní kriminalita – 51 trestných činů.

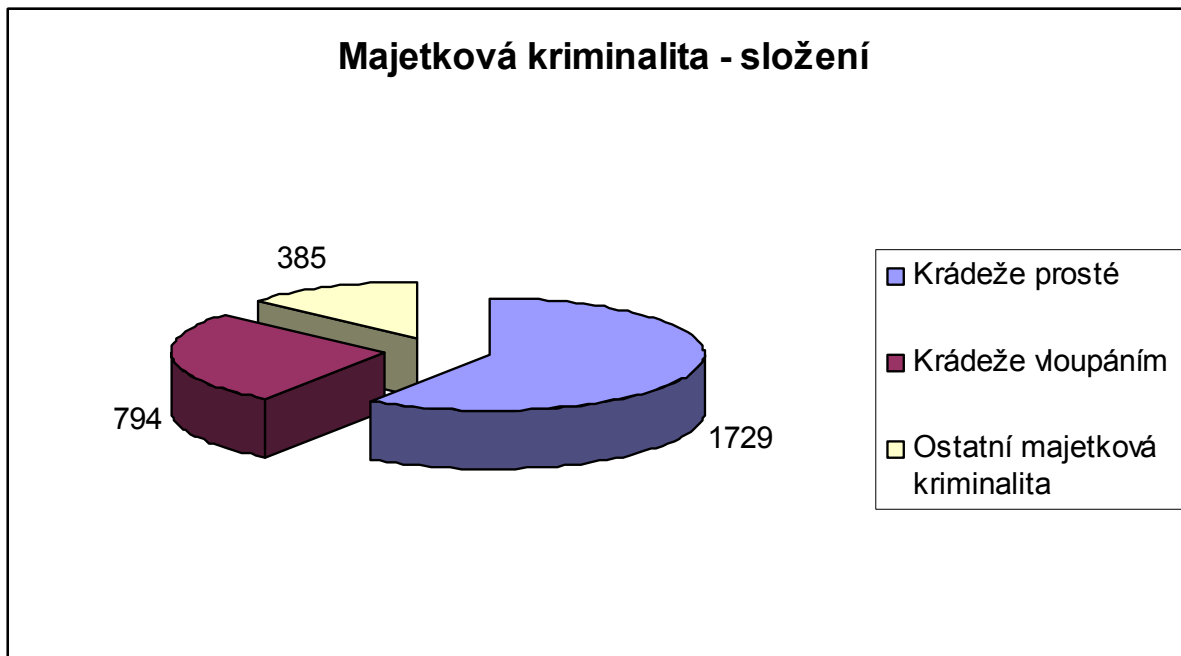
Grafické zobrazení skladby kriminality v Liberci v 01/2014 – 10/2014 01/2014 – 10/2014 – řazeno sestupně.



MAJETKOVÁ KRIMINALITA

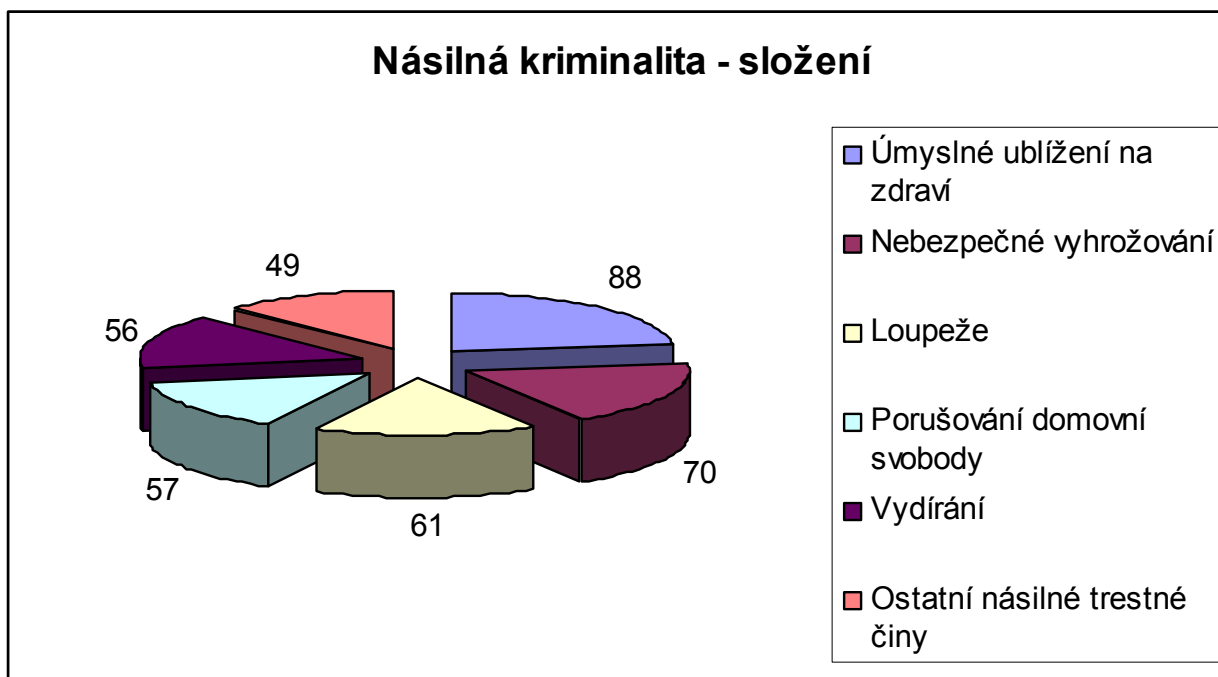
Majetkovou kriminalitu nejvíce tvoří krádeže prosté – 1729 trestných činů a krádeže vloupáním - 794 trestných činů.

Grafické zobrazení skladby kriminality v Liberci v 01/2014 – 10/2014 01/2014 – 10/2014 – řazeno sestupně.



NÁSILNÁ KRIMINALITA

Největší podíl na násilné kriminalitě má úmyslné ublížení na zdraví - 88 trestných činů a nebezpečné vyhrožování 70 trestných činů.



1.2 BEZPEČNOSTNÍ RIZIKA MĚSTA

V bezpečnostní analýze je věnována zvláštní pozornost trestným činům nebo jevům, které představují nebo mohou představovat bezpečnostní problémy města.

1.2.1 MAJETKOVÁ KRIMINALITA

Majetková kriminalita má v celkové kriminalitě standardně nejvyšší podíl. Z této kriminality pak krádeže prosté.

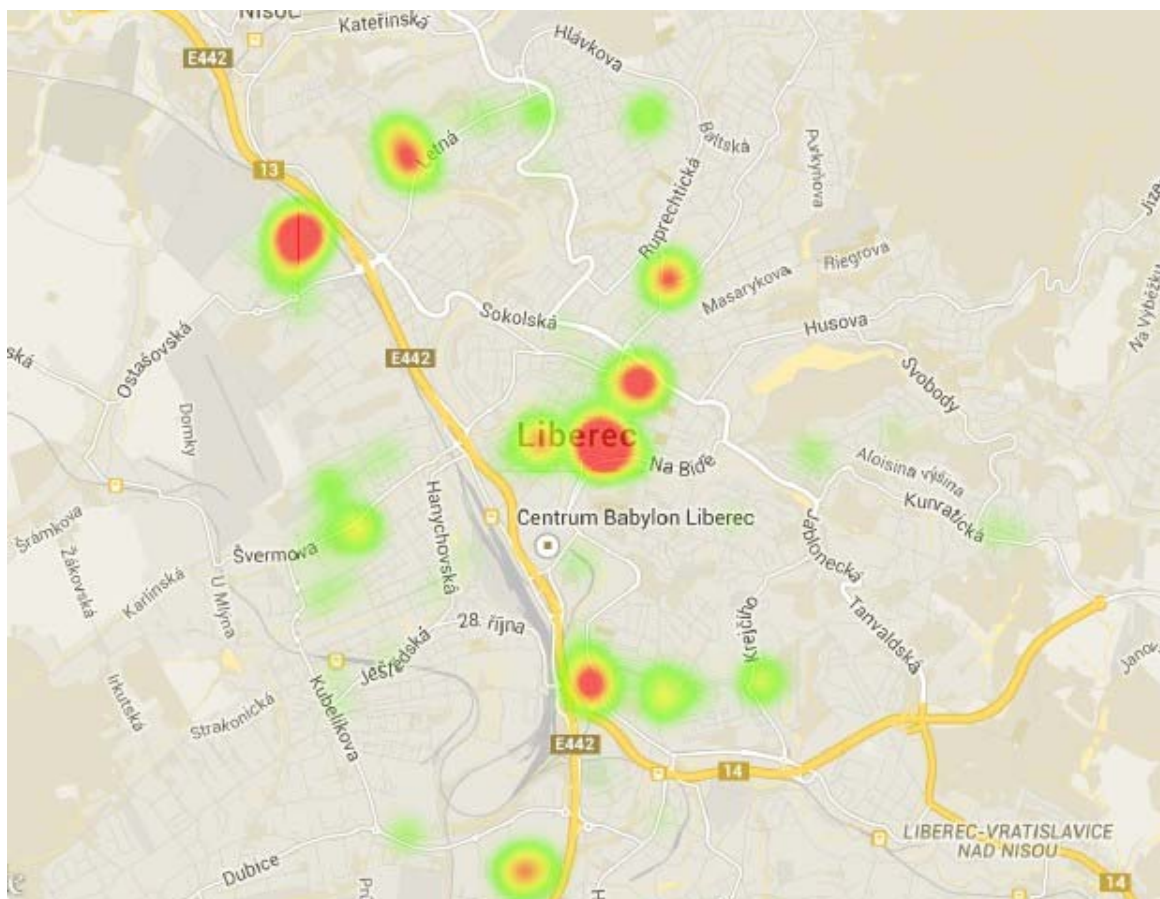
Územní odbor Liberec patří k územím s vyšší mírou majetkové kriminality. V uplynulém roce v období 01 – 09/2014 bylo na úrovni Územního odboru Liberec zaznamenáno 1529 krádeží prostých. **Výší indexu této trestné činnosti je UO Liberec na 8. místě v pořadí ze všech 79 územních odborů.** V předchozím roce v období 01 – 09/2013 bylo zaznamenáno 1651 krádeží prostých. **Proti předchozímu roku jde o úbytek cca o 7%.**

Období	01-09/2013	01-09/2014	rozdíl
Krádeže prosté - počet skutků	1 651	1 529	-7%

MÍSTA TĚTO TRESTNÉ ČINNOSTI

Majetková kriminalita je nejvíce vázána na centrum města popř. obchodní řetězce mimo centrum. Na úrovni policejních územních obvodů je nejvíce zatíženým obvod Liberec – centrum, následuje Liberec – Vápenka, Liberec – Vesec a Liberec - Vratislavice. Odpovídá to i poznatkům o protiprávním jednání na úrovni přestupku. Přestupky proti majetku (převážně drobné krádeže) jsou v drtivé většině zaznamenávány v lokalitách velkých obchodních center.

Mapové rozložení přestupků proti majetku dle systému Městské policie Liberec (zdroj:mpmanager)



1.2.2 KRÁDEŽE DVOUSTOPÝCH MOTOROVÝCH VOZIDEL

Přestože krádeže dvoustopých motorových vozidel (dále KDMV) tvoří jen určitou část majetkové kriminality, je tato problematika sledována odděleně, neboť v Liberci jsou dlouhodobě zaznamenávány vysoké indexy KDMV v rámci ČR⁵.

V uplynulém období 01 – 09/2014 bylo na úrovni územního odboru Liberec zaznamenáno 252 krádeží dvoustopých motorových vozidel. Výší indexu této trestné činnosti je UO Liberec na 3. místě v pořadí ze všech 79 územních odborů. Zatíženější jsou pouze dvě z městských částí Prahy. V předchozím roce v období 01 – 09/2013 bylo zaznamenáno 298 krádeží dvoustopých motorových vozidel. **Proti předchozímu roku jde o úbytek cca o 15%.**

Období	01-09/2013	01-09/2014	Rozdíl
KDMV - počet skutků	298	252	-15%

MÍSTA TÉTO TRESTNÉ ČINNOSTI

Na úrovni policejních obvodních oddělení je nejvíce zatížený obvod Liberec – Vápenka. Následují obvody Liberec – centrum, Liberec – Vesec a Liberec Vratislavice. Krádeže dvoustopých motorových vozidel jsou logicky soustředěny v místech velkých parkovišť, např. na sídlištích, nebo návštěvnicky zajímavých místech. Poměrně úspěšně je tato trestná činnost eliminována na oficiálních parkovištích SKI areálu Ještěd⁶. Přesto existují i jiná

⁵ Bezpečnostní analýza roku 2012 – nejvyšší index v Liberci ze všech krajských měst mimo Prahy. V aplikaci mapakriminality není tato TČ z let před rokem 2013 zobrazitelná.

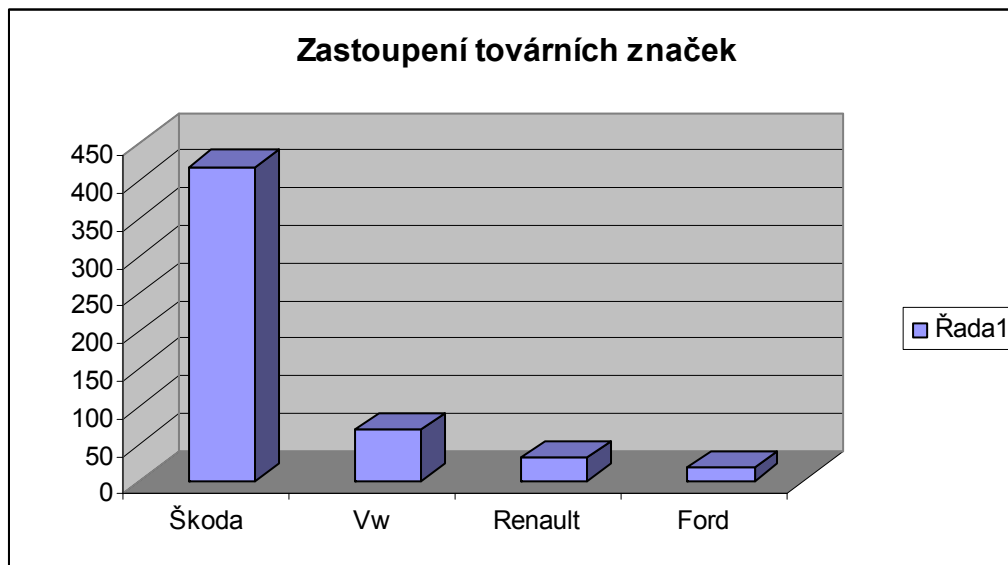
⁶ V minulosti výrazně problematická místa, v rámci preventivních opatření zde byly městskou

turistická parkoviště, kde k této protiprávní činnosti dochází⁷. Mezi trvale riziková místa patří nehlídané parkovací plochy některých obchodních center. Jednotlivé obchodní řetězce přistupují k zabezpečení svých parkovišť rozdílně a s tím souvisí i odlišný nápad trestné činnosti⁸. Ve sledovaném období bylo na úrovni ulic nejvíce krádeží vozidel a vloupání do vozidel zaznamenáno v ulicích Sousedská, Polní a Budyšínská.

NEJČASTĚJI NAPADANÉ TOVÁRNÍ ZNAČKY

Ze všech vozidel je dlouhodobě nejčastěji kradenou tovární značkou Škoda – nejčastěji Škoda octavia - šedá, černá nebo modrá barva. S poměrně značným odstupem následuje Vw, taktéž šedá a černá barva.

Grafické znázornění nejčastěji kradených továrních značek ze vzorku 535 vozidel (zdroj: PČR)



Vloupání do vozidel není továrními značkami ani barvou zohledňováno, protože cíl pachatelů je určen věcí ponechanou ve vozidle a s typem vozidla nesouvisí.

1.2.3 NÁSILNÁ KRIMINALITA

Násilná kriminalita netvoří v celkové kriminalitě významnou část. Přesto je jí věnována zvýšená pozornost pro její vyšší společenskou nebezpečnost a protože i tato kriminalita dosahuje dlouhodoběji v Liberci vyšší míry v rámci ČR. Nejpočetněji jsou zastoupena úmyslná ublížení na zdraví a loupežná přepadení. V období 01/2014 – 09/2014 bylo na úrovni územního odboru zaznamenáno 75 úmyslných ublížení na zdraví a 57 loupežných přepadení. Výší indexu ÚUNZ je UO Liberec na 24. místě v pořadí a u loupežných přepadení na 8. místě ze všech 79 územních odborů.

V předchozím roce v období 01 – 09/2013 bylo zaznamenáno 95 úmyslných ublížení na zdraví a 37 loupežných přepadení. **Proti předchozímu roku došlo ke snížení ublížení na zdraví a zvýšení počtu loupežných přepadení.**

Období	01-09/2013	01-09/2014	Rozdíl
úmyslná ublížení na zdraví	95	75	- 20

policii instalovány celotočné kamery s nepřetržitým dohledovým režimem

⁷ Např. okolí zoologické zahrady, botanické zahrady, muzea apod.

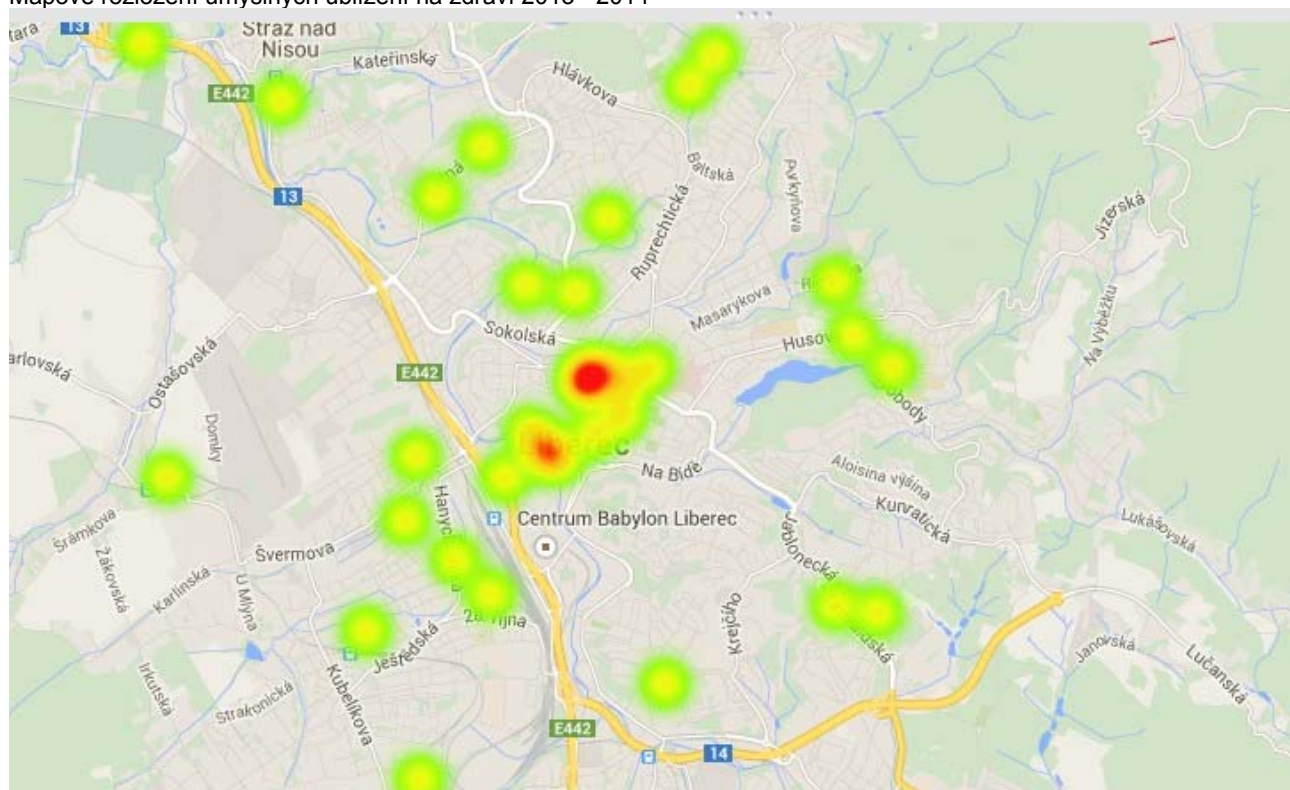
⁸ Např. prakticky žádná napadení vozidel nejsou zaznamenána v OD Tesco, velice málo na parkovišti OC NISA.

MÍSTA TÉTO TRESTNÉ ČINNOSTI NA ÚZEMÍ LIBERCE

Loupežná přepadení nejsou významně soustředěná v některé ulici nebo lokalitě a jsou spíše různě rozptýlená. Na úrovni policejních obvodních oddělení byl ve sledovaném období nejvíce zatíženým obvod Liberec – centrum. Následuje Liberec – Vápenka, Liberec – Vratislavice a Liberec – Vesec.

Úmyslná ublížení na zdraví jsou významněji zastoupená v centru města, např. na Sokolovském náměstí, pravděpodobně vázána na blízkost restaurací, zábavních podniků apod. Na úrovni policejních obvodních oddělení je nejzatíženějším opět obvod Liberec – Centrum. Následují Liberec Vápenka a Liberec – Vesec a Liberec – Vratislavice.

Mapové rozložení úmyslných ublížení na zdraví 2013 - 2014



1.3 PACHATELÉ A OBĚTI KRIMINALITY NA ÚZEMÍ LIBERCE

Součástí bezpečnostní analýzy je i základní statistické sledování různých skupin pachatelů a obětí trestných činů.

Celková kriminalita - spácháno trestných činů dle skupin

Rok	Nezletilí 1 -14 let	Mladiství 15 – 17 let	Děti 1 – 17 let	Recidivisté
01-09/2013	14	62	76	1278

01-09/2014	23	39	62	1388
ROZDÍL	+9	-23	-14	+110

Zdroj: PČR 2014

Z tabulky je patrné, že v roce 2014 bylo více skutků spácháno nezletilými, ale zároveň méně jich bylo spácháno mladistvými. Celkově bylo věkovou skupinou 1 – 17 let spácháno méně skutků. Naopak recidivisty bylo v roce 2014 spácháno trestných činů více.

1.4 SHRNU TÍ BEZPEČNOSTNÍ SITUACE V LIBERCI

Bezpečnostní analýzy zaznamenávají v Liberci opakovaně vyšší míru majetkové kriminality, krádeží dvoustopých motorových vozidel a násilné kriminality. U majetkové kriminality byl však letos zaznamenán 7% pokles, u krádeží vozidel dokonce 15%. Snížil se také počet úmyslných ublížení na zdraví. Pozitivní je úbytek protiprávních činů způsobených dětmi a mladistvými. Naopak zvýšil se počet loupežných přepadení a celkově má násilná kriminalita cca 4% nárůst. Vyšší je také počet skutků způsobených recidivisty.

Kriminalitu ovlivňují různé faktory včetně velikosti a polohy města. Liberec je velké, turisticky zajímavé příhraniční město, které se nachází na rychlostní silnici mezi Prahou a státní hranicí. To souvisí s vysokou mobilitou různých osob, tedy i potenciálních obětí a pachatelů a příležitostí k páčání trestné činnosti.

Další vlivy představují městská specifika. Liberec vykazuje vyšší míru majetkové kriminality, která je zaznamenávána především v obchodních centrech. Vzhledem k tomu, že Liberec má výrazně nadprůměrný podíl obchodních ploch, je zde pravděpodobná příčinná souvislost i s touto kriminalitou. Vysoká míra krádeží motorových vozidel je pravděpodobně ovlivněna blízkostí státní hranice a rychlostní komunikace s nedostatečným kamerovým systémem. Konkrétně u tohoto druhu kriminality se opakovaně ukazuje, že přítomnost kamer má pro pachatele významný odrazující účinek. Násilná kriminalita je složena z více druhů trestných činů a proto je obtížné hledat hlavní kriminogenní faktor. V letošním roce byl zaznamenán především nárůst loupežných přepadení. Současně byl u všech trestných činů zaznamenán vyšší podíl recidivistů. Vzhledem k tomu, že Liberec, na rozdíl od jiných měst, vykazuje pozitivní saldo migraci (počet přistěhovalých)⁹ je otázkou, zda není vystaven také vyššímu přílivu problémových osob – případných pachatelů této trestné činnosti¹⁰.

V každém případě je v zájmu města a jeho bezpečnostní situace ovlivňovat faktory, které by mohly příchod problémových osob motivovat. Obecně atraktivitu území pro tyto osoby představují mj., neobyvané byty a budovy, brownfields, síť hazardních provozoven, slabá kontrola veřejného prostranství (nízký počet operativních strážníků a policistů, kamer apod.), nabídka komerčních ubytoven pro osoby žijící ze sociálních dávek, silná drogová scéna, atd.

Současně s tím je nezbytné podporovat aktivity a služby představující záchytnou síť lidem sociálně znevýhodněným nebo vyloučeným, preventivní aktivity zacílené na rizikové skupiny obyvatel jako jsou senioři, děti a mladiství, časté oběti trestných činů apod.

Bezpečnostní analýza roku 2014 je v některých ohledech zkrácená a statistické údaje neobsahují celý kalendářní rok. Je to způsobeno změnou povinných termínů na zpracování dokumentu a nutností shromažďovat statistické údaje již před koncem roku.

⁹ Viz. Analýza demografických údajů a stavu bydlení ve Statutárním městě Liberec 2013

¹⁰ Na základě místní znalosti je to takto subjektivně posuzováno strážníky městské policie. Současně tento jev konstatuje Analýza sociálně vyloučených lokalit a dostupnosti sociálních služeb prevence v těchto lokalitách v Libereckém kraji 2013 (SocioFactor s.r.o.)

2. PROJEKTY PREVENCE KRIMINALITY

Následující projekty reagují na zjištění bezpečnostní analýzy a navazují na priority a cíle Plánu prevence kriminality 2013 – 2015. V tomto dokumentu jsou stručně představeny všechny zamýšlené projekty, příloha č. 1. pak obsahuje pouze projekty u kterých bude požadována dotace ze státního rozpočtu.

2.1. ROZŠÍŘENÍ MKDS IV. ETAPA – FRANTIŠKOV

Problematika

Město Liberec provozuje městský kamerový systém jako jeden z preventivních prostředků regulace kriminality na svém území. Z preventivně-kriminálního se kamerový systém osvědčuje zejména v místech soustředěné automobilové kriminality a při ochraně majetku města. Zde je doložitelný jeho výrazný odrazující účinek pro pachatele. V současné době je na území města rozmístěno 28. kamerových bodů. Ve srovnání s množstvím kamerových bodů jiných příhraničních měst je to poměrně nízké číslo¹¹. Není záměrem plošného pokrytí celého města, ale využití odrazujícího účinku kamer v místech soustředěné trestné činnosti, při ochraně městského majetku nebo v místech mimořádných zájmů města (např. místa turismu).

Na základě bezpečnostní analýzy z letošního i loňského roku a mapy kamerového pokrytí byla jako vhodným místem k dalšímu rozšíření systému natipována ulice Jáchymovská v městské čtvrti Františkov. Spojuje se zde několik cílů. Jedná o lokalitu v blízkosti ZŠ Švermova, v dohledové vzdálenosti je ubytovna pro sociálně slabé osoby, rekonstruované školní hřiště a parkoviště podél několika panelových domů v ulici Jáchymovská. Analýza roku 2013 zde zaznamenala vyšší počet krádeží vozidel.

Navrhovaná řešení

Kamerový systém bude rozšířen o další kamerový bod v městské čtvrti Františkov. Půjde o stálý celotočný bod. Kamera bude umístěna na střeše panelového domu 269/30 v ulici Jáchymovská. Dohledovými místy budou: Ulice Jáchymovská s parkujícími vozidly, okolí ZŠ Švermova, školní hřiště ZŠ Švermova, které bylo rekonstruováno v roce 2014, ulice Vojanova.

¹¹ Ústí nad Labem 156 kamer.bodů, Plzeň 67, Olomouc 37, Jablonec nad Nisou 32, České Budějovice 32,

U tohoto projektu bude požadována státní dotace z Ministerstva vnitra s povinnou spoluúčastí města min.10%, cenový odhad je uveden v příloze č.1.

2.2. DOBROVOLNICKÝ TÝM SENIORŮ PREVENCE KRIMINALITY

Problematika

Senioři jsou jednou z rizikových skupin, ohrožených majetkovou a násilnou kriminalitou. V uplynulém roce proběhla pilotní fáze projektu založeného na započetí spolupráce městské policie s aktivními seniory – tzv. „kurýry prevence“. Strážníci z odboru prevence kriminality díky těmto dobrovolníkům mohli předávat aktuální bezpečnostní informace širšímu okruhu seniorů a zájemcům zprostředkovat pořízení bezpečnostních pomůcek např. osobních alarmů. Protože se ukazuje, že tento druh spolupráce je užitečný a odpovídá současné problematice, je účelné pokračování projektu a prohlubování této spolupráce i v následujícím roce.

Navrhované řešení

Projekt bude pokračovat i v následujícím roce, pokud možno ve větším rozsahu. Předpokládané náklady budou na pořízování tiskovin a pomůcek pro kurýry a na uspořádání hodnotícího výjezdu.

U tohoto projektu bude požadována státní dotace z Ministerstva vnitra s povinnou spoluúčastí města min.10%, cenový odhad je uveden v příloze č.1.

2.3. STANDARDNÍ PREVENTIVNÍ AKTIVITY MĚSTSKÉ POLICIE LIBEREC

Jednou z organizací města, která významným způsobem přispívá k předcházení trestné činnosti je Městská policie Liberec. V souladu se zákonem č. 553/1991 Sb. se podílí na prevenci kriminality na primární úrovni a vedle toho je realizátorem některých projektů sekundární prevence. Systematicky se také věnuje zvyšování bezpečnosti v dopravě. V zájmu plnění těchto úkolů realizuje každoročně množství aktivit a činností. Realizátorem těchto aktivit jsou strážníci z odboru prevence kriminality a úseku hlídkové činnosti. Náklady na tyto aktivity představuje údržba a obsluha používaných prostředků (fotopasti, kamery, osobní alarmy), výroba či pořízení informačních materiálů, pomůcek, výstražných samolepek, nákup reflexních prvků, odměn pro děti apod. K pokrytí primárně-preventivních aktivit většinou není možné využívat dotačních titulů Ministerstva vnitra na program prevence kriminality¹². Proto je jejich realizace spjatá s finančními zdroji městské policie.

Pokračování v realizaci započatých projektů

V minulých letech město Liberec získalo státní dotace na realizaci preventivních programů. Realizací některých projektů byla pověřena Městská policie Liberec. Protože životnost těchto projektů obvykle překračuje délku několika let, budou spadat do činnosti městské policie i v následujícím roce. Jedná se např. o provozování kamerového systému, mobilní kamery,

¹² Viz. Zásady pro poskytování dotací ze státního rozpočtu na výdaje realizované v rámci Programu prevence kriminality v roce 2015.

monitorovacího zařízení ve služebních vozidlech městské policie, instalace fotopastí, výstražných cedulí atp.

Přednášková a osvětová činnost pro děti a seniory

Městská policie Liberec již dlouhodobě v rámci prevence kriminality realizuje osvětové a vzdělávací programy na většině libereckých škol a v zařízeních pro seniory. Děti i senioři jsou formou tematických lekcí a her vyučováni zásadám bezpečného chování doma, na ulici, na internetu, jsou seznamováni s úlohou městské policie i dalších složek, učí se předcházet možným rizikům, rozeznávat protiprávní jednání, v problematických situacích správně reagovat. Tato setkání mají zároveň za úkol rozšířit znalosti o činnosti různých pomáhajících profesí, překonávat postojevé stereotypy a posílit důvěru ve vztahu k uniformovaným složkám, např. děti i senioři si mohou se strážníkem neformálně popovídat, jsou seznamovány se „svým okrskářem“ apod. Pro rok 2015 má městská policie v úmyslu pokračovat v této dobře fungující a osvědčené činnosti.

Realizace tohoto projektu bude financována z finančních zdrojů Městské policie Liberec.

Přednášková činnost pro dospělé – internetové hrozby dětí

Pracovníci Odboru prevence kriminality při Městské policii Liberec absolvovali v roce 2012 školení organizované úřadem Libereckého kraje zacílené na rizika, která v současné době hrozí dětem při užívání internetu. Následovala realizace besed na toto téma pro rodiče některých libereckých škol. O tyto besedy je pokračující zájem a městská policie Liberec hodlá pokračovat v této činnosti i v roce 2015.

Realizace tohoto projektu bude financována z finančních zdrojů Městské policie Liberec.

Prezentace a ukázky

Městská policie Liberec se dlouhodobě snaží informovat občany o své činnosti, oprávněních, možnostech a o službách pro veřejnost také formou veřejných prezentací, např. při různých sportovních či společenských událostech, v rámci prezentací složek IZS apod. K tomu využívá tištěných materiálů, ukázek techniky, práce psovodů, sebeobranu apod. Tato činnost přispívá k posilování pocitu bezpečí obyvatel, má často velmi pozitivní ohlas a je některými subjekty vyžadována (MŠ, ZŠ, ZOO, KU, LK ..) Také v roce 2015 hodlá MP Liberec pokračovat v této preventivní činnosti.

Realizace tohoto projektu bude financována z finančních zdrojů Městské policie Liberec.

3. ZÁVĚR

Prevence kriminality má své nezastupitelné místo ve snaze o úspěšnou regulaci kriminality. Jejím účelem je včas předcházet nejenom samotnému zločinu, ale také materiálním škodám, vysokým nákladům na represivní systém a především následkům, které nelze ekonomicky vyjádřit, protože mají hodnotu života nebo zdraví.

Program prevence kriminality ve své bezpečnostní analýze identifikuje hlavní bezpečnostní problémy a představuje preventivní aktivity pro rok 2015. Projekty jsou orientovány na sekundární prevenci identifikovaných problematik – krádeže dvoustopých motorových vozidel a kriminalitu páchanou na seniorech. Primárně - preventivní aktivity Městské policie

Liberec jsou směřovány k obecně ohroženým či zranitelným skupinám. Jsou realizovány každoročně a jejich rozsah je částečně určován i zájmem a poptávkou veřejnosti.

Tento dokument obsahuje pouze stručný popis projektů, podrobný popis dotovaných projektů je součástí žádosti o státní účelové dotace. Částky požadované dotace a nákladů na projekt jsou obsaženy v příloze č.1.

PODKLADY

- *Strategie prevence kriminality v České republice na léta 2012 až 2015*
- *Zásady pro poskytování dotací ze státního rozpočtu na výdaje realizované v rámci programu prevence kriminality v roce 2015*
- *Plán prevence kriminality na léta 2013 - 2015*

PŘÍLOHY

- Příloha č.1. Program prevence kriminality - Žádost o státní účelovou dotaci